

The Royal Gazette

Fredericton
New Brunswick



Gazette royale

Fredericton
Nouveau-Brunswick

ISSN 0703-8623

Vol. 162

Wednesday, October 20, 2004 / Le mercredi 20 octobre 2004

1703

Important Notice

New Hours effective July 2, 2004

The Sales and Distribution counter of the office of the Queen's Printer will be open from 8:30 a.m. to 1:00 p.m., and by appointment.

Effective June 1, 2004, new Pricelist

We are happy to offer the **free official on-line** *Royal Gazette* each Wednesday beginning **January 7, 2004**. This free on-line service will take the place of the printed annual subscription service. *The Royal Gazette* can be accessed on-line at:

<http://www.gnb.ca/0062/gazette/index-e.asp>

Although a subscription service will no longer be provided, print-on-demand copies of *The Royal Gazette* will be available at \$4.00 per copy plus 15% tax, plus shipping and handling where applicable.

Avis Important

Nouvelles heures d'ouverture à partir du 2 juillet 2004

Le comptoir des ventes et distribution du bureau de l'Imprimeur de la Reine sera ouvert de 8 h 30 à 13 h, et sur rendez-vous.

Nouvelle liste de prix à partir du 1^{er} juin 2004

Je suis heureuse de vous annoncer que nous offrirons, **gratuitement et en ligne**, la **version officielle** de la *Gazette royale*, chaque mercredi, à partir du **7 janvier 2004**. Ce service gratuit en ligne remplace le service d'abonnement annuel. Vous trouverez la *Gazette royale* à l'adresse suivante :

<http://www.gnb.ca/0062/gazette/index-f.asp>

Bien que nous n'offrirons plus le service d'abonnement, nous pouvons fournir sur demande des exemplaires de la *Gazette royale* pour la somme de 4 \$ l'exemplaire, plus la taxe de 15 %, ainsi que les frais applicables de port et de manutention.

Notice to Readers

Except for formatting, documents **are published** in *The Royal Gazette* **as submitted**.

Material submitted for publication must be received by the editor no later than noon, at least **7 working days** prior to Wednesday's publication. However, when there is a public holiday, please contact the editor.

Avis aux lecteurs

Sauf pour le formatage, les documents **sont publiés** dans la *Gazette royale* **tels que soumis**.

Les documents à publier doivent parvenir à l'éditrice, à midi, au moins **7 jours ouvrables** avant le mercredi de publication. En cas de jour férié, veuillez communiquer avec l'éditrice.

Proclamations

PROCLAMATION

Pursuant to Order in Council 2004-371, I declare that sections 1, 2 (except as it relates to section 19.8 as enacted by section 2), 5, 8, 9, 15, 16, 22, 23 and 24 of *An Act to Amend the Insurance Act*, Chapter 36 of the Acts of New Brunswick, 2004, come into force October 15, 2004.

This Proclamation is given under my hand and the Great Seal of the Province at Fredericton on September 16, 2004.

Bradley Green, Q.C.
Attorney General

Herménégilde Chiasson
Lieutenant-Governor

SEPTEMBER 22, 2004 2004-393

- Under sections 26 and 26.1 of the *Interpretation Act*, the Lieutenant-Governor in Council revokes paragraph 2 of Order in Council 2004-75 dated March 25, 2004.
- Under section 180 of the *Electricity Act*, chapter E-4.6, of the Acts of New Brunswick, 2003, the Lieutenant-Governor in Council orders a Proclamation to be issued declaring that sections 1, 2, 3, sections 6 to 79 inclusive, sections 81 to 98 inclusive, subsection 99(1), sections 100 to 155 inclusive, sections 158 to 174 inclusive, section 175 with the exception of paragraph (b) of the definition of "public utility" as enacted by paragraph 175(1)(b), and sections 176 to 179 inclusive, of the said Act come into force October 1, 2004.

Herménégilde Chiasson, Lieutenant-Governor

PROCLAMATION

Pursuant to Order in Council 2004-393, I declare that sections 1, 2, 3, sections 6 to 79 inclusive, sections 81 to 98 inclusive, subsection 99(1), sections 100 to 155 inclusive, sections 158 to 174 inclusive, section 175 with the exception of paragraph (b) of the definition of "public util-

Proclamations

PROCLAMATION

Conformément au décret en conseil 2004-371, je déclare le 15 octobre 2004 date d'entrée en vigueur des articles 1 et 2 (à l'exception de ce qui a trait à l'article 19.8 édicté en vertu de l'article 2) ainsi que 5, 8, 9, 15, 16, 22, 23 et 24 de la *Loi modifiant la Loi sur les assurances*, chapitre 36 des Lois du Nouveau-Brunswick de 2004.

La présente proclamation est faite sous mon seing et sous le grand sceau de la Province, à Fredericton, le 16 septembre 2004.

Le procureur général,
Bradley Green, c.r.

Le lieutenant-gouverneur,
Herménégilde Chiasson

LE 22 SEPTEMBRE 2004 2004-393

- En vertu des articles 26 et 26.1 de la *Loi d'interprétation*, le lieutenant-gouverneur en conseil révoque l'alinéa 2 du décret en conseil 2004-75 pris le 25 mars 2004.
- En vertu de l'article 180 de la *Loi sur l'électricité*, chapitre E-4.6 des Lois du Nouveau-Brunswick de 2003, le lieutenant-gouverneur en conseil ordonne que soit lancée une proclamation déclarant le 1^{er} octobre 2004 date d'entrée en vigueur des articles 1, 2 et 3, des articles 6 à 79 inclusivement, des articles 81 à 98 inclusivement, du paragraphe 99(1), des articles 100 à 155 inclusivement, des articles 158 à 174 inclusivement, de l'article 175, à l'exception de l'alinéa b) – définition d'« entreprise de service public » – édicté en vertu de l'alinéa 175(1)(b), et des articles 176 à 179 inclusivement, de ladite loi.

Le lieutenant-gouverneur, Herménégilde Chiasson

PROCLAMATION

Conformément au décret en conseil 2004-393, je déclare le 1^{er} octobre 2004 date d'entrée en vigueur des articles 1, 2 et 3, des articles 6 à 79 inclusivement, des articles 81 à 98 inclusivement, du paragraphe 99(1), des articles 100 à 155 inclusivement, des articles 158 à 174 inclusive-

ity” as enacted by paragraph 175(1)(b), and sections 176 to 179, of the *Electricity Act*, chapter E-4.6, of the Acts of New Brunswick, 2003, come into force on October 1, 2004.

This Proclamation is given under my hand and the Great Seal of the Province at Fredericton on September 22, 2004.

Bradley Green, Q.C.
Attorney General

Herménégilde Chiasson
Lieutenant-Governor

ment, de l'article 175, à l'exception de l'alinéa b) – définition d'« entreprise de service public » – édicté en vertu de l'alinéa 175(1)(b), et des articles 176 à 179, de la *Loi sur l'électricité*, chapitre E-4.6 des Lois du Nouveau-Brunswick de 2003.

La présente proclamation est faite sous mon seing et sous le grand sceau de la Province, à Fredericton, le 22 septembre 2004.

Le procureur général,
Bradley Green, c.r.

Le lieutenant-gouverneur,
Herménégilde Chiasson

Orders in Council

AUGUST 24, 2004 2004-334

Under section 7 of the *Higher Education Foundation Act*, the Lieutenant-Governor in Council appoints the following persons as trustees to the board of the University of New Brunswick Foundation, for a term of three years, effective September 1, 2004:

- (a) Stephen Lanteigne, Fredericton, New Brunswick;
- (b) Ian MacMillan, Fredericton, New Brunswick;
- (c) Anne Reynolds, Fredericton, New Brunswick;
- (d) Margot Spurway, Fredericton, New Brunswick; and
- (e) Dr. Richard Tingley, Fredericton, New Brunswick, who is designated as Chairperson.

Herménégilde Chiasson, Lieutenant-Governor

SEPTEMBER 16, 2004 2004-372

Under section 19.2 and subsection 19.21(1) of the *Insurance Act*, the Lieutenant-Governor in Council appoints the following persons to the New Brunswick Insurance Board:

- (a) Honourable Lewis Ayles, as a member and Chairperson, effective October 1, 2004 to September 30, 2009;
- (b) Paul D'Astous, as a member and Vice-Chairperson, effective October 1, 2004 to September 30, 2006;
- (c) Émilien Lebreton, as a member, effective October 1, 2004 to September 30, 2006;
- (d) Kevin Duff, as a member, effective October 1, 2004 to September 30, 2006;
- (e) Richard Tingley, as a member, effective October 1, 2004 to September 30, 2006;
- (f) Elsie Wayne, as a member, effective October 1, 2004 to September 30, 2006;
- (g) Joanne Cowan-McGuigan, as a member, effective October 1, 2004 to September 30, 2007;
- (h) Guildard Pelletier, as a member, effective October 1, 2004 to September 30, 2007;
- (i) Kathy Quigg, as a member, effective October 1, 2004 to September 30, 2007;
- (j) Don Lusby, as a member, effective October 1, 2004 to September 30, 2007; and
- (k) Anna Albert Guimond, as a member, effective October 1, 2004 to September 30, 2007;

Herménégilde Chiasson, Lieutenant-Governor

Décrets en conseil

LE 24 AOÛT 2004 2004-334

En vertu de l'article 7 de la *Loi sur les fondations pour les études supérieures*, le lieutenant-gouverneur en conseil nomme les personnes suivantes membres du conseil des fiduciaires de la fondation de l'Université du Nouveau-Brunswick, pour un mandat de trois ans, à compter du 1^{er} septembre 2004 :

- a) Stephen Lanteigne, de Fredericton (Nouveau-Brunswick);
- b) Ian MacMillan, de Fredericton (Nouveau-Brunswick);
- c) Anne Reynolds, de Fredericton (Nouveau-Brunswick);
- d) Margot Spurway, de Fredericton (Nouveau-Brunswick); et
- e) Dr Richard Tingley, de Fredericton (Nouveau-Brunswick), qui est désigné président.

Le lieutenant-gouverneur, Herménégilde Chiasson

LE 16 SEPTEMBRE 2004 2004-372

En vertu de l'article 19.2 et du paragraphe 19.21(1) de la *Loi sur les assurances*, le lieutenant-gouverneur en conseil nomme les personnes suivantes à la Commission des assurances du Nouveau-Brunswick :

- a) l'honorable Lewis Ayles à titre de membre et de président, à compter du 1^{er} octobre 2004 et jusqu'au 30 septembre 2009;
- b) Paul D'Astous à titre de membre et de vice-président, à compter du 1^{er} octobre 2004 et jusqu'au 30 septembre 2006;
- c) Émilien Lebreton à titre de membre, à compter du 1^{er} octobre 2004 et jusqu'au 30 septembre 2006;
- d) Kevin Duff à titre de membre, à compter du 1^{er} octobre 2004 et jusqu'au 30 septembre 2006;
- e) Richard Tingley à titre de membre, à compter du 1^{er} octobre 2004 et jusqu'au 30 septembre 2006;
- f) Elsie Wayne à titre de membre, à compter du 1^{er} octobre 2004 et jusqu'au 30 septembre 2006;
- g) Joanne Cowan-McGuigan à titre de membre, à compter du 1^{er} octobre 2004 et jusqu'au 30 septembre 2007;
- h) Guildard Pelletier à titre de membre, à compter du 1^{er} octobre 2004 et jusqu'au 30 septembre 2007;
- i) Kathy Quigg à titre de membre, à compter du 1^{er} octobre 2004 et jusqu'au 30 septembre 2007;
- j) Don Lusby à titre de membre, à compter du 1^{er} octobre 2004 et jusqu'au 30 septembre 2007; et
- k) Anna Albert Guimond à titre de membre, à compter du 1^{er} octobre 2004 et jusqu'au 30 septembre 2007.

Le lieutenant-gouverneur, Herménégilde Chiasson

Business Corporations Act

PUBLIC NOTICE is hereby given that under the *Business Corporations Act*, a **certificate of incorporation** has been issued to:

Loi sur les corporations commerciales

SACHEZ qu'en vertu de la *Loi sur les corporations commerciales*, un **certificat de constitution en corporation** a été émis à :

Name / Raison sociale	Address / Adresse	Registered Office Bureau enregistré	Reference Number Numéro de référence	Year année	Date Month mois	Day jour
614290 N.B. INC.	371, rue Queen Street, bureau / Suite 400 Fredericton, NB E3B 1B1	Fredericton	614290	2004	09	15
Function First Health Management Inc.	10, allée Flamingo Lane Hanwell, NB E3E 2M2	Hanwell	614579	2004	09	15
PONCH'S VENTURES LTD.	207, avenue Rothesay Avenue Saint John, NB E2H 2G9	Saint John	614643	2004	09	17
KiaSam Enterprises Inc.	54, promenade Prestige Drive Lincoln, NB E3B 7J1	Lincoln	614683	2004	09	28
Luke's Underwater Adventures Ltd.	203, route / Highway 780 Utopia, NB E5C 2E6	Utopia	614724	2004	09	22
MARINE SURVEYORS CONSULTANTS INC.	560, chemin Churchland Road Saint John, NB E2N 1P8	Saint John	614737	2004	09	23
ALDEN'S SHUTTERS & DOORS INC.	903, promenade Clements Drive Fredericton, NB E3A 7J3	Fredericton	614748	2004	10	01
Gestion E.G. Dubé Ltée	61, avenue Bossé Avenue Edmundston, NB E3V 3Z8	Edmundston	614759	2004	09	24
PLM DISTRIBUTION INC.	1085, rue Smith Street Bathurst, NB E2A 3V1	Bathurst	614762	2004	09	24
614765 N.-B. INC.	147, rue Pêcheur Street Nord / North Lamèque, NB E8T 1K7	Lamèque	614765	2004	09	24
TN Consulting Ltd.	200, chemin Scotch Lake Road Scotch Lake, NB E6L 1K4	Scotch Lake	614766	2004	09	24
MALTAIS & ASSOC. INC.	72, promenade Restigouche Drive Tide Head, NB E3N 4H6	Tide Head	614767	2004	09	24
614779 N.B. Ltd.	815, promenade Riverside Drive Fredericton, NB E3A 8R1	Fredericton	614779	2004	09	27
614783 NB LTD.	880, boulevard Fairville Boulevard Saint John, NB E2M 5T5	Saint John	614783	2004	09	27
NAM PHUONG RESTAURANT LTD.	9507, rue Main Street Richibucto, NB E4W 4C1	Richibucto	614785	2004	09	27
614795 New Brunswick Ltd.	1201, rue Water Street Miramichi, NB E1N 1A1	Miramichi	614795	2004	09	27
Universal Painters Ltd.	506, chemin Bradford Road Est / East Riverview, NB E1B 4W9	Riverview	614797	2004	09	27
Sunshine Marketing Inc.	Bureau / Suite 4-997 331, promenade Elmwood Drive Moncton, NB E1A 1X6	Moncton	614802	2004	09	27
DUET CAFÉ INC.	716, rue Golf Street Bathurst, NB E2A 2K9	Bathurst	614803	2004	09	27
AVANT GARDE CONSTRUCTION AND MANAGEMENT INC.	671, rue Wilson Street Saint John, NB E2M 3V1	Saint John	614804	2004	09	27
Couturier Consultant et Recherche Inc.	52, chemin Levasseur Road Saint-Joseph-de-Madawaska, NB E7B 2N3	Saint-Joseph-de- Madawaska	614806	2004	09	27

614807 N.B. Inc.	313, promenade Woolastook Drive Grand Bay-Westfield, NB E5K 1T1	Grand Bay- Westfield	614807	2004	09	27
Timber Cove Investments Limited	300, rue Union Street Saint John, NB E2L 4Z2	Saint John	614809	2004	09	28
DR. JACQUES ALBERT CORPORATION PROFESSIONNELLE INC.	463, rue Vanier Street Est / East Dieppe, NB E1A 6X3	Dieppe	614810	2004	09	28
Hoop Canada, Inc.	44, côte Chipman Hill, bureau / Suite 1000 Saint John, NB E2L 4S6	Saint John	614811	2004	09	28
A.M.H. Properties Ltd.	24, promenade Collingwood Drive Quispamsis, NB E2G 2C3	Quispamsis	614812	2004	09	28
Dr Chantal Violette Corporation Professionnelle Inc.	5, avenue Monseigneur-Lacroix Avenue Edmundston, NB E3V 5B3	Edmundston	614815	2004	09	28
Claire Driscoll & Associates Inc.	1, chemin Cameron Road Rothesay, NB E2E 2B1	Rothesay	614816	2004	09	28
CarMor Holdings Ltd.	367, rue Main Street Aroostook, NB E7H 2Z4	Aroostook	614828	2004	09	28
CRAWFORD VENTURES LTD.	2249, route / Highway 105 Sheffield, NB E3A 8H6	Sheffield	614829	2004	09	28
Custom Excavations Ltd.	779, route / Highway 255 DSL de / LSD of Saint-André, NB E3Y 3P1	DSL de / LSD of Saint-André	614831	2004	09	28
JOSANDON INC.	121, rue Germain Street Saint John, NB E2L 2E9	Saint John	614834	2004	09	29
Corel Holdings Corporation	44, côte Chipman Hill, bureau / Suite 1000 Saint John, NB E2L 4S6	Saint John	614839	2004	09	29
614849 N.B. Ltd.	345, rue Collishaw Street Moncton, NB E1C 9R3	Moncton	614849	2004	09	29
614853 N.B. Ltd.	27, chemin Pocologan Road Pocologan, NB E5J 1B9	Pocologan	614853	2004	09	29
JILLSCO INVESTMENTS INC.	170, rue McKay Street Dalhousie, NB E8C 1Z7	Dalhousie	614856	2004	09	29
BALLAST CAPITAL INC.	114, promenade Park Drive Rothesay, NB E2H 1A8	Rothesay	614857	2004	09	29
614858 N.B. Inc.	44, côte Chipman Hill, bureau / Suite 1000 Saint John, NB E2L 4S6	Saint John	614858	2004	09	29
614863 N.B. Inc.	49, croissant Oakcroft Crescent Moncton, NB E1H 3L6	Moncton	614863	2004	09	29
614864 N.B. Inc.	12, croissant Kervin Crescent Moncton, NB E1H 3L5	Moncton	614864	2004	09	29
Gestion B. M. Bourque NB Inc.	174, rue Victoria Street Edmundston, NB E3V 2H8	Edmundston	614867	2004	09	30
Colestone Inc.	39, rue Canterbury Street Saint John, NB E2L 2C6	Saint John	614876	2004	09	30
Jamie Hart Farm Inc.	20, chemin Upper Midland Road Norton, NB E5T 1Z6	Norton	614881	2004	09	30
SDD-Datadepo Limited	44, côte Chipman Hill, bureau / Suite 1000 Saint John, NB E2L 2A9	Saint John	614882	2004	09	30
New Brunswick Electric Finance Corporation Corporation financière de l'électricité du Nouveau-Brunswick	670, rue King Street Fredericton, NB E3B 1G1	Fredericton	614883	2004	10	01
614890 NB INC.	6, rue Centre Street, app. / Apt. 6 B St. Stephen, NB E3L 3B5	St. Stephen	614890	2004	10	01
A. Desilets Professional Corporation	46, cour Basswood Court Moncton, NB E1G 2E5	Moncton	614901	2004	10	01

HOPITAL VETERINAIRE DE LA PENINSULE LTEE	3474, rue Principale Street C.P. / P.O. Box 3272 Tracadie-Sheila, NB E1X 1G5	Tracadie-Sheila	614913	2004	10	01
Campbellton Leasing (2004) ltd.	370, rue Dover Street Campbellton, NB E3N 3M7	Campbellton	614914	2004	10	01
614917 N.B. LTD.	570, rue Queen Street, bureau / Suite 600 Fredericton, NB E3B 5A6	Fredericton	614917	2004	10	01

PUBLIC NOTICE is hereby given that under the *Business Corporations Act*, a **certificate of amendment** has been issued to:

SACHEZ qu'en vertu de la *Loi sur les corporations commerciales*, un **certificat de modification** a été émis à :

Name / Raison sociale	Reference Number Numéro de référence	Year année	Date Month mois	Day Day jour
BLISSFIELD HOLDINGS LTD.	002014	2004	09	27
D' ARCY WELDING CO. LTD.	004782	2004	09	20
DOBBELSTEYN ELECTRIC LTD.	005074	2004	09	28
DUBÉ AUTO SALES LIMITED	005270	2004	09	24
G AND C VENTURES LTD.	006776	2004	09	23
S.B. DEE PHARMACY LIMITED	035126	2004	09	07
ALPHA ELECTRIC (1987) LTD.	039737	2004	09	29
SURGE INC.	042436	2004	09	24
VAL-U-DRIVE (SAINT JOHN) LTD.	050088	2004	09	20
SITHE ENERGIES CANADA POWER SERVICES INC.	051641	2004	09	23
SITHE CANADIAN HOLDINGS INC.	051667	2004	09	23
Rogers Consulting Inc.	058275	2004	09	29
PECHERIES K.L.M. INC.	504800	2004	09	29
509639 N.B. LTD.	509639	2004	09	15
SANDY BEACH HOLDINGS INC.	509680	2004	09	30
HYPERCHIP INC.	510453	2004	10	01
ARPENTAGES FRENETTE SURVEYS INC.	513053	2004	09	21
webPlan Inc.	514282	2004	09	27
514499 N.B. LTD.	514499	2004	09	28
KEARY COYLE HOLDINGS LTD.	515493	2004	09	20
MAXI CANADA INC.	602799	2004	09	15
606243 N.B. Inc.	606243	2004	09	29
MERILAND HOLDINGS LTD.	607830	2004	09	24
DR. MANEL IMBULGODA PROFESSIONAL CORPORATION	609462	2004	09	20
FENSTOKE CHRISTMAS TREE FARMS LTD.	613824	2004	09	23
GCC HOLDINGS INC.	613913	2004	09	23
614384 NB Inc.	614384	2004	09	27
614641 N.B. Inc.	614641	2004	09	29

PUBLIC NOTICE is hereby given that under the *Business Corporations Act*, a **certificate of amendment** which includes a **change in name** has been issued to:

SACHEZ qu'en vertu de la *Loi sur les corporations commerciales*, un **certificat de modification** contenant un **changement de raison sociale** a été émis à :

Name / Raison sociale	Previous name Ancienne raison sociale	Reference Number Numéro de référence	Date		
			Year année	Month mois	Day jour
ARMOUR COURIER SERVICES INC.	CITY WIDE COURIER INC.	003739	2004	09	21
AZESKO INVESTMENTS LTD.	034753 N.B. LTD.	034753	2004	09	29
HEARTLAND DEVELOPMENTS INC.	HEARTLAND INVESTMENTS LTD.	050178	2004	09	24
C & J Associés inc. / C & J Associates Inc.	PRO-RESULTATS (1996) INC. / PRO-RESULTS (1996) INC.	503639	2004	08	30
Vitrierie Novy Glass Ltée	LES ENTREPRISES DEGRÂCE ET GAUVIN LIMITÉE	505845	2004	09	14
Thompson Property Management Inc.	On Site Aqua Ltd.	512565	2004	09	24
HOLLICO INC.	CASHTECH SYSTEMS LTD.	512700	2004	09	27
602726 N.B. LTD.	Major Sports Inc.	602726	2004	09	24
BENTLEY PROPERTIES INC.	603385 NB Inc.	603385	2004	09	10
Robert McCain Family Holdings Inc.	604541 N.B. LTD.	604541	2004	09	14
The Twisted Rudder Inc.	THE TOUCAN PUB COMPANY INC.	607350	2004	09	10
EXPLOR PLUS DUCT CLEANING (2004) LTD.	613855 NB Ltd.	613855	2004	09	21
Armstrong's Mobile Wash Ltd.	613691 N.B. INC.	613922	2004	08	03
International Healthcare Solutions Inc.	614407 N.B. INC.	614407	2004	09	27
GDX CANADA INC.	GENCORP CANADA INC.	614444	2004	09	28
Dr. F. Eric Christiansen Professional Corporation	F. Eric Christiansen Professional Corporation	614464	2004	09	27
Dimsum & Curry Inc.	614574 N.B. Inc.	614574	2004	09	23
MICHAUD PAVING COMPANY LIMITED	603473 NB INC.	614744	2004	09	22
Sandy Beach Tenting & Trailer Park Ltd.	SANDY BEACH HOLDINGS INC.	614794	2004	10	01
Architecture 2000 Inc.	Integrated Design Group Inc.	614885	2004	09	30
HOPITAL VETERINAIRE DE LA PENINSULE (2004) LTEE	HOPITAL VETERINAIRE DE LA PENINSULE LTEE	614918	2004	10	01

PUBLIC NOTICE is hereby given that under the *Business Corporations Act*, a **certificate of amalgamation** has been issued to:

SACHEZ qu'en vertu de la *Loi sur les corporations commerciales*, un **certificat de fusion** a été émis à :

Amalgamated Corporation Corporation issue de la fusion	Amalgamating Corporations Corporations fusionnantes	Address Adresse	Registered Office Bureau enregistré	Reference Number Numéro de référence	Date		
					Year année	Month mois	Day jour
603473 NB INC.	603473 NB INC. MICHAUD PAVING COMPANY LIMITED	176, ch. Mountain Rd. Campbellton, NB E3N 1V4	Campbellton	614744	2004	09	22
613691 N.B. INC.	613691 N.B. INC. Armstrong's Mobile Wash Ltd.	1701, route / Highway 124 Springfield, NB E5T 2J9	Springfield	613922	2004	08	03
UTOPIA ENTERPRISES (2004) LTD.	UTOPIA ENTERPRISES (2004) LTD. EQUITY ENTERPRISES LTD.	10, rue Kent Street St. George, NB E5C 3G6	St. George	614483	2004	09	08

CITY GLASS LIMITED	CITY GLASS LIMITED 614108 N.B. LTD.	450, av. MacDonald Ave. Bathurst, NB E2A 5A5	Bathurst	614561	2004	09	17
SANDY BEACH HOLDINGS INC.	SANDY BEACH HOLDINGS INC. SANDY BEACH TENTING & TRAILER PARK (1988) LTD.	99, chemin Thibodau Road Cap-Pelé, NB E4N 2A9	Cap-Pelé	614794	2004	10	01
MAISON FUNERAIRE CHARTERSVILLE LTEE/ CHARTERSVILLE FUNERAL HOME LTD.	MAISON FUNERAIRE CHARTERSVILLE LTEE/ CHARTERSVILLE FUNERAL HOME LTD. 057231 N.B. LTD.	363, rue Amirault Street Dieppe, NB E1A 1G1	Dieppe	614825	2004	09	28
Beauty Systems Group (Canada), Inc.	Beauty Systems Group (Canada), Inc. MONARCH BEAUTY SUPPLY CO. LTD.	10 ^e étage / 10 th Floor 44, côte Chipman Hill C.P. / P.O. Box 7289 Succursale / Station A Saint John, NB E2L 4S6	Saint John	614841	2004	10	01
COASTAL INVESTMENTS LIMITED	COASTAL INVESTMENTS LIMITED 515682 N.B. LTD.	1152, rue Ryan Street Moncton, NB E1G 2V6	Moncton	614843	2004	10	01
Gestion B. M. Bourque NB Inc.	Gestion B. M. Bourque NB Inc. HECOFRANMA HOLDINGS LTEE. AL-BAIR LIMITEE/ AL-BAIR LIMITED	174, rue Victoria Street Edmundston, NB E3V 2H8	Edmundston	614867	2004	09	30
Integrated Design Group Inc.	ARCHITECTURE 2000 INC. INTEGRATED DESIGN GROUP INC.	93, rue Victoria Street Moncton, NB E1C 1P6	Moncton	614885	2004	09	30
HOPITAL VETERINAIRE DE LA PENINSULE LTEE	HOPITAL VETERINAIRE DE LA PENINSULE LTEE 614702 NB INC.	3474, rue Principale Street C.P. / P.O. Box 3272 Tracadie-Sheila, NB E1X 1G5	Tracadie-Sheila	614918	2004	10	01

PUBLIC NOTICE is hereby given that under the *Business Corporations Act*, a **certificate of dissolution** has been issued to:

SACHEZ qu'en vertu de la *Loi sur les corporations commerciales*, un **certificat de dissolution** a été émis à :

Name / Raison sociale	Address / Adresse	Registered Office Bureau enregistré	Reference Number Numéro de référence	Year année	Date Month mois	Day jour
CANADIAN PHARMHOLDING LTD.	1, Brunswick Square, bureau / Suite 1600 Saint John, NB E2L 4H8	Saint John	002931	2004	09	17
RALPH S. VAIL SURVEYING, LTD.	118, rue Henry Street C.P. / P.O. Box 1097 Woodstock, NB E0J 2B0	Woodstock	016624	2004	09	17
CAEL HOLDINGS INC.	728, rue Boudreau Street Dieppe, NB E1A 6X5	Dieppe	037856	2004	09	16
NORFOLK AERIAL SPRAYING LIMITED	147, rue Westmorland Street Fredericton, NB E3B 3L4	Fredericton	038317	2004	09	17
CHANDLERS SERVICE CENTER INC.	79, chemin Mountain Road Moncton, NB E1C 2K4	Moncton	043994	2004	09	23
CENTRE DE CONDITIONNEMENT PHYSIQUE PERFECTO INC./ PERFECTO PHYSICAL FITNESS CENTER INC.	622, rue St-Francois Street Edmundston, NB E3V 1H3	Edmundston	501208	2004	09	02
502303 (N.B.) Limited	406, avenue Grandview Avenue C.P. / P.O. Box 2234 Saint John, NB E2L 3V1	Saint John	502303	2004	09	21
TOZER SUZUKI (2004) LTD.	1155, route King George Highway Miramichi Ouest / West, NB E1V 5J7	Miramichi Ouest / West	515601	2004	09	24

ARX Group, Ltd.	44, côte Chipman Hill, bureau / Suite 1000 C.P. / P.O. Box 7289, succ. / Stn. A Saint John, NB E2L 4S6	Saint John	606194	2004	09	24
-----------------	--	------------	--------	------	----	----

PUBLIC NOTICE is hereby given that under the *Business Corporations Act*, a **restated certificate of incorporation** has been issued to:

SACHEZ qu'en vertu de la *Loi sur les corporations commerciales*, un **certificat de constitution mise à jour** a été émis à :

Name / Raison sociale	Reference Number Numéro de référence	Year année	Date Month mois	Day jour
DOBBELSTEYN ELECTRIC LTD.	005074	2004	09	28

PUBLIC NOTICE is hereby given that under the *Business Corporations Act*, **notice of the appointment of a receiver or a receiver-manager** of the following corporations has been received:

SACHEZ qu'en vertu de la *Loi sur les corporations commerciales*, un **avis de nomination d'un séquestre ou séquestre-gérant** pour les sociétés suivantes a été reçu :

Name / Raison sociale	Registered Office Bureau enregistré	Receiver or Receiver-Manager Séquestre ou séquestre-gérant	Reference Number Numéro de référence	Year année	Date Month mois	Day jour
St. Anne-Nackawic Pulp Company Ltd.	103, chemin Pinder Road C.P. / P.O. Box 1000 Nackawic, NB E6G 2P2	Green Jain Wedlake Bureau / Suite 315 Tour / Tower 1 7001, chemin Mumford Road Halifax, N.-É. / NS B3L 4N9	014545	2004	09	24

PUBLIC NOTICE is hereby given that under the *Business Corporations Act*, a **certificate of revival** has been issued to:

SACHEZ qu'en vertu de la *Loi sur les corporations commerciales*, un **certificat de reconstitution** a été émis à :

Name / Raison sociale	Reference Number Numéro de référence	Year année	Date Month mois	Day jour
DUNN CONSTRUCTION CO. LTD.	005327	2004	09	16
COURTENAY TRAILER RENTALS LTD.	030524	2004	09	10
R. J. MAILLET & SON CONSTRUCTION LTD.	037247	2004	09	16
LEWIS AUTO COLLISION LTEE	049160	2004	09	23
058787 N.B. LTD.	058787	2004	09	15
RIVERVIEW RIDDLES & RHYMES INC.	059293	2004	09	16
LES ENTREPRISES PALLOT & FILS LTEE	506073	2004	09	10
513256 N.B. Ltée	513256	2004	09	24
513321 N.B. LTD.	513321	2004	09	22

PUBLIC NOTICE is hereby given that under the *Business Corporations Act*, a **certificate of registration** of extra-provincial corporation has been issued to:

SACHEZ qu'en vertu de la *Loi sur les corporations commerciales*, un **certificat d'enregistrement** de corporation extraprovinciale a été émis à :

Name / Raison sociale	Jurisdiction Compétence	Agent and Address Représentant et adresse	Reference Number Numéro de référence	Year année	Date Month mois	Day jour
ENERGISTICS GROUP INC.	Ontario	Flakeboard Company Limited C.P. / P.O. Box 490 St. Stephen, NB E3L 3A6	613912	2004	09	16

Tri-State Painting, Inc.	New Hampshire	Stephen Fraser 12, rue Abbott Street St. Stephen, NB E3L 2V5	613933	2004	09	16
FCT INSURANCE SERVICES INC.	Ontario	SMSS Corporate Services (NB) Inc. 44, côte Chipman Hill, bureau / Suite 1000 Saint John, NB E2L 4S6	614352	2004	08	30
WARNER CHILCOTT COMPANY, INC.	Puerto Rico	Bernard F. Miller 655, rue Main Street, bureau / Suite 300 C.P. / P.O. Box 1368 Moncton, NB E1C 8T6	614359	2004	08	31
Valeurs mobilières Investpro Inc. Investpro Securities Inc.	Canada	Steven D. Christie 570, rue Queen Street, bureau / Suite 600 C.P. / P.O. Box 610, succ. / Stn. A Fredericton, NB E3B 5A6	614381	2004	09	01
TD Waterhouse Private Investment Counsel Inc. Gestion privée TD Waterhouse Inc.	Canada	D. Leslie Smith 77, rue Westmorland Street, bureau / Suite 340 C.P. / P.O. Box 190 Fredericton, NB E3B 4Y9	614426	2004	09	03
GLOBAL PET FOOD STORES INC.	Ontario	Daniel W. McCormack 259, rue Brunswick Street C.P. / P.O. Box 1356 Fredericton, NB E3B 5S3	614432	2004	09	03
Global Payment Systems of Canada, Ltd.	Canada	SMSS Corporate Services (NB) Inc. 44, côte Chipman Hill, bureau / Suite 1000 Saint John, NB E2L 4S6	614454	2004	09	07
GEOMIC HOLDINGS INC.	Canada	SMSS Corporate Services (NB) Inc. 44, côte Chipman Hill, bureau / Suite 1000 Saint John, NB E2L 4S6	614479	2004	09	08
BEACH & ASSOCIATES LIMITED	Ontario	Donald MacGowan 40, rangée Wellington Row C.P. / P.O. Box 6850 Saint John, NB E2L 4S3	614489	2004	09	08
FARLEY WINDOWS INC. LES FENÊTRES FARLEY INC.	Canada	SMSS Corporate Services (NB) Inc. 44, côte Chipman Hill, bureau / Suite 1000 Saint John, NB E2L 4S6	614534	2004	09	10
DIVERSITY TECHNOLOGIES CORPORATION	Alberta	SMSS Corporate Services (NB) Inc. 44, côte Chipman Hill, bureau / Suite 1000 Saint John, NB E2L 4S6	614558	2004	09	14
LONDONCONNECT INC.	Ontario	SMSS Corporate Services (NB) Inc. 44, côte Chipman Hill, bureau / Suite 1000 Saint John, NB E2L 4S6	614590	2004	09	16
2053959 Ontario Limited	Ontario	SMSS Corporate Services (NB) Inc. 44, côte Chipman Hill, bureau / Suite 1000 Saint John, NB E2L 4S6	614600	2004	09	16
2053960 Ontario Corporation	Ontario	SMSS Corporate Services (NB) Inc. 44, côte Chipman Hill, bureau / Suite 1000 Saint John, NB E2L 4S6	614601	2004	09	16
MAXIUM FINANCIAL SERVICES INC.	Ontario	Steven Christie 570, rue Queen Street, bureau / Suite 600 Fredericton, NB E3B 6Z6	614628	2004	09	16
CANADIAN STUDIES LIMITED	Colombie-Britannique / British Columbia	David L. Peterson 320, rue Maple Street Fredericton, NB E3B 5B4	614646	2004	09	17
Ten Star Long Term Care Insurance Brokers Inc.	Canada	Martin Albert 174, rue Church Street Edmundston, NB E3Y 1K2	614668	2004	09	20
UBS Investment Services Canada Inc.	Ontario	SMSS Corporate Services (NB) Inc. 44, côte Chipman Hill, bureau / Suite 1000 Saint John, NB E2L 4S6	614673	2004	09	21

IGT-CANADA INC	Canada	SMSS Corporate Services (NB) Inc. 44, côte Chipman Hill, bureau / Suite 1000 Saint John, NB E2L 4S6	614674	2004	09	21
Network Telsys Inc.	Alberta	Bernard F. Miller 655, rue Main Street, bureau / Suite 300 Moncton, NB E1C 8T6	614708	2004	09	22
NABORS DRILLING LIMITED	Canada	SMSS Corporate Services (NB) Inc. 44, côte Chipman Hill, bureau / Suite 1000 Saint John, NB E2L 4S6	614675	2004	09	21
Stonecrest Capital Inc	Ontario	SMSS Corporate Services (NB) Inc. 44, côte Chipman Hill, bureau / Suite 1000 Saint John, NB E2L 4S6	614742	2004	09	23
ACE Aviation Holdings Inc.- Gestion ACE Aviation Inc.	Canada	SMSS Corporate Services (NB) Inc. 44, côte Chipman Hill, bureau / Suite 1000 Saint John, NB E2L 4S6	614755	2004	09	24
SF Insurance Placement Corporation of Canada Corporation de placement d'assurance SF du Canada	Canada	Richard B. Costello 44, côte Chipman Hill, bureau / Suite 600 Saint John, NB E2L 4R8	614780	2004	09	24

PUBLIC NOTICE is hereby given that under the *Business Corporations Act*, a **certificate of amendment of registration** of extra-provincial corporation has been issued to:

SACHEZ qu'en vertu de la *Loi sur les corporations commerciales*, un **certificat de modification de l'enregistrement** de corporation extraprovinciale a été émis à :

Name / Raison sociale	Previous name Ancienne raison sociale	Reference Number Numéro de référence	Year année	Date Month mois	Day jour
RE/MAX RELOCATION, INC.	BYME, INC.	073280	2004	09	21
NORAMBAR INC.	STELCO-MCMaster LTEE	073463	2004	09	23
FPS CANADA INC.	FRASER PAPERS INC. (CANADA) PAPIER FRASER INC. (Canada)	075405	2004	09	09
PBI INC.	PRISZM BRANDZ INC.	077226	2004	09	03
Wyeth Canada Inc.	Wyeth-Ayerst Canada Inc.	614273	2004	09	08
Fraser Papers Inc. Papiers Fraser Inc.	4229401 Canada Inc.	614515	2004	09	09

PUBLIC NOTICE is hereby given that under the *Business Corporations Act*, a **certificate of registration of amalgamated corporation** has been issued to the following extra-provincial corporations:

SACHEZ qu'en vertu de la *Loi sur les corporations commerciales*, un **certificat d'enregistrement d'une corporation extraprovinciale issue de la fusion** a été émis aux corporations extraprovinciales suivantes :

Amalgamated Corporation Corporation issue de la fusion	Amalgamating Corporations Corporations fusionnantes	Address Adresse	Agent and Address Représentant et adresse	Reference Number Numéro de référence	Year année	Date Month mois	Day jour
Wyeth-Ayerst Canada Inc.	Wyeth Canada Inc. Fort Dodge Animal Health, Inc.	1025, boulevard Marcel-Laurin Boulevard Montreal, QC H4R 1J6	William F. O'Connell Brunswick Square C.P. / P.O. Box 1324 Saint John, NB E2L 4H8	614273	2004	09	08
Dundee Securities Corporation/ Corporation de Valeurs Mobilieres Dundee	Dundee Securities Corporation Cartier Partners Securities Inc./Valeurs Mobilières Partenaires Cartier Inc.	20, rue Queen Street Ouest / West 4th Toronto, ON M5H 3R3	SMSS Corporate Services (NB) Inc. Bureau / Suite 1000 44, côte Chipman Hill Saint John, NB E2L 4S6	614281	2004	08	26
Labatt Brewing Company Limited/La Brasserie Labatt Limitée	Labatt Brewing Company Limited/La Brasserie Labatt Limitée Stellamerica Holdings Limited	Labatt House 207, Queen's Quay Ouest / West Bureau / Suite 299 Toronto, ON E2L 4S3	Willard M. Jenkins 40, rangée Wellington Row C.P. / P.O. Box 6850 Succursale / Station A Saint John, NB E2L 4S3	614287	2004	08	26

Goodman & Company, Investment Council Ltd./ Goodman & Company, Conseil en Placements Ltee	Goodman & Company, Investment Counsel Ltd. Fonds Mutuels Cartier Inc./ Cartier Mutual Funds Inc.	40, rue King Street Ouest / West Bureau / Suite 5500 Scotia Plaza Toronto, ON M5H 4A9	SMSS Corporate Services (NB) Inc. Bureau / Suite 1000 44, côte Chipman Hill Saint John, NB E2L 4S6	614397	2004	09	02
TENOLD TRANSPORTATION INC.	A & W Terminals Inc. Tenold Transportation Inc. Tenold Holdings Inc.	1847, rue Scarth Street Bureau / Suite 1500 Regina, SK S4P 4E9	SMSS Corporate Services (NB) Inc. Bureau / Suite 1000 44, côte Chipman Hill Saint John, NB E2L 4S6	614480	2004	09	08
4229401 Canada Inc.	4229401 Canada Inc. 4229428 Canada Inc.	1, rue Toronto Street Bureau / Suite 500 Toronto, ON M5C 2W4	John M. Hanson Bureau / Suite 400 371, rue Queen Street C.P. / P.O. Box 310 Fredericton, NB E3B 4Y9	614515	2004	09	09
BCE Inc.	BCE Inc. 3787893 Canada Inc. 3787907 Canada Inc.	Bureau / Suite 3700 1000, rue de La Gauchetière Street Ouest / West Montreal, QC H3B 5H8	Willard M. Jenkins 40, rangée Wellington Row C.P. / P.O. Box 6850 Succursale / Station A Saint John, NB E2L 4S3	614516	2004	09	10
SUPERIOR PLUS INC. SUPERIEUR PLUS INC.	Superior Plus Inc. Superieur Plus Inc. Reyno Management Ltd. Winroc Supplies Ltd. Allrock Building Products Ltd. The Winrock Corporation	400- 3 ^e av. / 3 rd Ave. Sud-Ouest / South West Bureau / Suite 3408 Calgary, AB T2P 4H2	Eric LeDrew Bureau / Suite 300 655, rue Main Street Moncton, NB E1C 1E8	614528	2004	09	10
FIRST CANADIAN HEALTH MANAGEMENT CORPORATION INC.	FIRST CANADIAN HEALTH MANAGEMENT CORPORATION INC.	177, av. Lombard Ave. Bureau / Suite 505 Winnipeg, MA R3B 0W5	SMSS Corporate Services (NB) Inc. Bureau / Suite 1000 44, côte Chipman Hill Saint John, NB E2L 4S6	076782	2004	09	22

Companies Act

PUBLIC NOTICE is hereby given that under the *Companies Act*,
letters patent have been granted to:

Loi sur les compagnies

SACHEZ qu'en vertu de la *Loi sur les compagnies*, des **lettres
patentes** ont été émises à :

Name / Raison sociale	Address / Adresse	Head Office Siège social	Reference Number Numéro de référence	Date Year année	Month mois	Day jour
KESWICK VALLEY LAUBACH LITERACY COUNCIL INC.	708, route / Highway 104 Burtt's Corner, NB E6L 2C6	Burtt's Corner	612805	2004	09	10
ATLANTIC ALLIANCE OF AEROSPACE & DEFENCE ASSOCIATIONS INC.	C.P. / P.O. Box 787, succ. / Stn. A Fredericton, NB E3B 5B4	Fredericton	613931	2004	09	21
Keyhole Road Association Ltd.	3189, route / Highway 108 Renous, NB E9E 2M6	Renous	614272	2004	08	27
SOCCER EDMUNDSTON INC.	8, 44 ^e Avenue / 44 th Avenue Edmundston, NB E3V 2Z9	Edmundston	614400	2004	09	02
Club de Natation Bleu et Or incorporée	25, boulevard Irving Boulevard Bouctouche, NB E4S 3J5	Bouctouche	614482	2004	09	08
Hospice Palliative Care of Greater Moncton Inc./ Hospice de soins palliatifs du Grand Moncton Inc.	236, rue St. George Street, bureau / Suite 315 Moncton, NB E1C 1V9	Moncton	614488	2004	09	08
RIVERDALE SCHOOL INC.	56, chemin Crabbe Road Northampton, NB E7N 1R6	Northampton	614523	2004	09	10
TEAM CANADA HEALING HANDS INC.	538, route / Highway 616 Keswick Ridge, NB E6L 1S6	Keswick Ridge	614598	2004	09	16
New Brunswick Community Learning & Access Network Inc./ Réseau Communautaire d'Access et D'Apprentissage du Nouveau Brunswick Inc.	Bureau / Suite 404 212, rue Queen Street Fredericton, NB E3B 1A8	Fredericton	614652	2004	09	20

CLUB DE V.T.T. BRAKE WATER INC.	24, rue du Lac Street Le Goulet, NB E8S 2A4	Le Goulet	614664	2004	09	20
Les Cataractes de Grand-Sault Inc. / Grand Falls Contracts Inc.	346, rue Chapel Street Grand-Sault / Grand Falls, NB E3Z 2M4	Grand-Sault / Grand Falls	614690	2004	09	21
LES RÉSIDENCES NOTRE DAME DE CAMPBELLTON INC.	9, rue Windsor Street Campbellton, NB E3N 4P7	Campbellton	614713	2004	09	22
THE GOLDEN WORLD CHINESE CULTURE FOUNDATION INC./ FONDATION CULTURELLE CHINOISE LE MONDE DORE INC.	60499, avenue Joyce Avenue Moncton, NB E1A 5A5	Moncton	614763	2004	09	24

PUBLIC NOTICE is hereby given that under the *Companies Act*, **supplementary letters patent** have been granted to:

SACHEZ qu'en vertu de la *Loi sur les compagnies*, des **lettres patentes supplémentaires** ont été émises à :

Name / Raison sociale	Reference Number Numéro de référence	Year année	Date Month mois	Day jour
FRIENDS OF THE ZOO INC.	024662	2004	09	21

Partnerships and Business Names Registration Act

PUBLIC NOTICE is hereby given that under the *Partnerships and Business Names Registration Act*, a **certificate of business name** has been registered:

Loi sur l'enregistrement des sociétés en nom collectif et des appellations commerciales

SACHEZ qu'en vertu de la *Loi sur l'enregistrement des sociétés en nom collectif et des appellations commerciales*, un **certificat d'appellation commerciale** a été enregistré :

Name / Raison sociale	Registrant of Certificate Enregistreur du certificat	Address of Business or Agent Adresse du commerce ou du représentant	Reference Number Numéro de référence	Year année	Date Month mois	Day jour
REVERSING FALLS JET BOAT TOURS	EXCURSIONS NAUTIQUES HARGO INC./HARGO JETBOAT TOUR INC.	Janine Harris C.P. / P.O. Box 7094, succ. / Stn. A Saint John, NB E2L 4S5	606788	2003	06	19
Elmwood Place	Moncton Elmwood Nova Scotia Company	1600-5151, rue George Street C.P. / P.O. Box 247 Halifax, N.-É. / NS B3J 2N9	608638	2004	08	26
BRIDLEE TRANSPORT SERVICES	Kanny Sarah Lee	1193, chemin Joseph-Morneault Road Baker Brook, NB E7A 1W5	612965	2004	09	07
Restigouche Self Storage	058787 N.B. LTD.	14450, route / Highway 17 Glencoe, NB E3N 4T8	613375	2004	09	15
Le Gite chez Raphaël	Linda Maillet	929, rue Amirault Street Dieppe, NB E1A 1E1	613438	2004	08	26
Borbis Construction and Renovations	Maurice LeBlanc	61, chemin Beaumont Road Memramcook, NB E4K 2B2	613476	2004	08	26
HIRED HANDS HOME IMPROVEMENTS	605164 NB Ltd.	237, promenade Dupuis Drive Cocagne, NB E4R 2P2	613679	2004	08	30
ÉVÉNEMENTS BRISTOL EVENTS	BRISTOL GROUP (2000) INC.	Louis Leger 720, rue Main Street, 3 ^e étage / 3 rd Floor Moncton, NB E1C 1E4	613681	2004	08	31
Mathieu Arsenault R.M.T. Massage Therapy Clinic	Mathieu Arsenault	2, rue Main Street, unité / Unit 79 Rexton, NB E4W 1Z9	613686	2004	09	17
Schofield Inn	Kathryn Richard	62, allée Schofield Lane Renous, NB E9E 2E8	613840	2004	09	10

Budd Bros. Construction	Chriss Budd	485, rue Ryan Street Moncton, NB E1G 2W2	613918	2004	09	23
Noah's Pets	Kyle J. Adams	2984, chemin Woodstock Road Fredericton, NB E3C 1P9	614057	2004	08	31
A.N.D. COMMUNICATION & GRAPHICS	Michael G. Cummings	415, chemin Charleston Road Charleston, NB E7K 1X3	614062	2004	09	24
KELLY'S BASKETS OF TREASURE	Kelly L. Seaboyer	1666, chemin Lincoln Road, unité / Unit 1 Lincoln, NB E3B 8J6	614065	2004	09	08
Kin-Action	Elaine Desjardins	811, rue Canada Street Edmundston, NB E3V 1W3	614119	2004	09	03
CARING FRIENDS ACTIVITY CENTER	Beatrice Loggie	139, rue Duke Street Miramichi, NB E1N 1H6	614150	2004	09	13
Flame of The East	Christian Theriault	353, chemin Shenstone Road Shenstone, NB E4H 4J1	614175	2004	09	17
BASK PRODUCTIONS BASK	Marc Basque	281, rue St. George Street Bathurst, NB E2A 1B8	614241	2004	09	20
PÂTISSERIE SANTÉ HEIDI'S HEALTH PASTRY	Carole Doucet	1194, rue Principale Street Beresford, NB E8K 2J1	614242	2004	09	20
EASTCOAST HYDROPONICS DISTRIBUTOR	613378 N.B. INC.	663, rue Malenfant Street Dieppe, NB E1A 5T8	614267	2004	09	14
Twenty First Century Gardening	601981 NB Inc.	663, rue Malenfant Street Dieppe, NB E1A 5T8	614268	2004	09	14
ASSANTE PRIVATE COUNSEL	ASSANTE CAPITAL MANAGEMENT LTD GESTION DE CAPITAL ASSANTE LTÉE	Bureau / Suite 303 133, rue Prince William Street Saint John, NB E2L 2B5	614280	2004	08	26
HOLLYWOOD INDUSTRIES	Wayne Jeffery	115, promenade Portobello Drive Maugerville, NB E3A 8M4	614298	2004	08	26
Money Mart	611282 N.B. LTD.	277, rue Main Street Fredericton, NB E3A 1E1	614315	2004	09	17
MC CLEAN AIR	MC VENTILATION LTD.	388, chemin Old Black River Road Saint John, NB E2J 4Y1	614329	2004	08	30
St. Michael's Catholic Supplies & Bookstore 2004	ST. MICHAEL'S MUSEUM ASSOCIATION INC.	10, rue Howard Street C.P. / P.O. Box 368 Miramichi, NB E1N 3A7	614330	2004	08	30
Empire Construction	Ultra Painting Ltd.	29, rue Gilbert Street Moncton, NB E1C 7Z6	614331	2004	08	30
Phoenix Dinner Theatre	610806 N.B. Ltd.	70, rue Exmouth Street Saint John, NB E2L 3R8	614334	2004	08	30
Phoenix Players	610806 N.B. Ltd.	70, rue Exmouth Street Saint John, NB E2L 3R8	614335	2004	08	30
Salon Solutions	Annick Boisvert	5, rue Marie Street Memramcook, NB E4K 1G8	614336	2004	08	30
LES ENTREPRISES M.J.C.	James Couture	1070, cour Bayview Court Bathurst, NB E2A 5W4	614341	2004	08	30
BRUNSWICK MOVING & STORAGE	HOYT'S MOVING & STORAGE (N.B.) LTD.	621, avenue Rothesay Avenue Saint John, NB E2H 2G9	614349	2004	08	31
FREDERICTON MOVING & STORAGE	HOYT'S MOVING & STORAGE (N.B.) LTD.	621, avenue Rothesay Avenue Saint John, NB E2H 2G9	614350	2004	08	31
STREET SMART REAL ESTATE	Andrew G. Campbell	30, avenue Columbus Avenue Moncton, NB E1A 5W7	614351	2004	08	30
ASSANTE WEALTH MANAGEMENT	ASSANTE ASSET MANAGEMENT LTD./ GESTION D'ACTIFS ASSANTE LTEE	C. Paul W. Smith 44, côte Chipman Hill, bureau / Suite 1000 C.P. / P.O. Box 7289, succ. / Stn. A Saint John, NB E2L 4S6	614354	2004	09	01

ASSANTE WEALTH MANAGEMENT	ASSANTE CAPITAL MANAGEMENT LTD./ GESTION DE CAPITAL ASSANTE LTEE	C. Paul W. Smith 44, côte Chipman Hill, bureau / Suite 1000 C.P. / P.O. Box 7289, succ. / Stn. A Saint John, NB E2L 4S6	614355	2004	09	01
ASSANTE WEALTH MANAGEMENT	ASSANTE FINANCIAL MANAGEMENT LTD./ GESTION FINANCIERE ASSANTE LTEE	C. Paul W. Smith 44, côte Chipman Hill, bureau / Suite 1000 C.P. / P.O. Box 7289, succ. / Stn. A Saint John, NB E2L 4S6	614356	2004	09	01
Southdown Station	Sithe Southdown, Ltd.	44, côte Chipman Hill, bureau / Suite 1000 C.P. / P.O. Box 7289, succ. / Stn. A Saint John, NB E2L 4S6	614376	2004	09	01
Goreway Station	SITHE CANADA LTD.	44, côte Chipman Hill, bureau / Suite 1000 C.P. / P.O. Box 7289, succ. / Stn. A Saint John, NB E2L 4S6	614377	2004	09	01
Blake's Excavating	614323 N.B. Ltd.	1756, avenue Grandview Avenue Saint John, NB E2J 4S7	614378	2004	09	01
ATLANTIC TRUCK BODIES	Greg Drake	William H. Teed 1, Brunswick Square, bureau / Suite 1500 C.P. / P.O. Box 1324 Saint John, NB E2L 4H8	614386	2004	09	01
Running With Scissors	Patricia Dawn Curran	30, chemin McKnight Road Valley Road, NB E3L 4V5	614398	2004	09	02
MUTCH'S LANDSCAPE & LOG FURNITURE DESIGN	Jeremie B. Mutch	56, chemin Halcomb Road Lyttleton, NB E9E 1V8	614399	2004	10	01
Best Maintenance Service	Frederick Best	288, chemin Rosehill Road Rosehill, NB E2A 7H4	614401	2004	09	02
LA COUPE PERFECTO	LES ENTREPRISES BEAULIEU, LTÉE	622, rue St-François Street Edmundston, NB E3V 1G5	614402	2004	09	02
ST. ANDREWS INN & SUITES	HOSPITALITY INVESTMENTS LIMITED	111, rue Water Street Saint Andrews, NB E5B 1A3	614405	2004	09	02
ST. ANDREWS MOTOR INN	HOSPITALITY INVESTMENTS LIMITED	111, rue Water Street Saint Andrews, NB E5B 1A3	614406	2004	09	02
CLEARWATER	SANI-MARC INC.	42, rue de l'Artisan Street Victoriaville, QC G6P 7E3	614431	2004	09	03
BRELEN INVESTIGATIONS (2004)	Raymond D. Green	175, chemin Hampton Road C.P. / P.O. Box 21019 Quispamsis, NB E2E 1B0	614435	2004	09	03
J.W.C. SELECT WOODCUTTING	William Cook	28, promenade Islandview Drive Flatlands, NB E3N 4X2	614456	2004	09	07
McBRIDE ELECTRIC	J. Richard McBride	803, route / Highway 555 Richmond Corner, NB E7M 5B7	614474	2004	09	07
Restore Management	Luc Gagnon	38, rue Beech Street Moncton, NB E1A 4G4	614475	2004	09	07
BSCC Canada	BAUGH SUPPLY CHAIN COOPERATIVE	C. Paul W. Smith 44, côte Chipman Hill, bureau / Suite 1000 C.P. / P.O. Box 7289, succ. / Stn. A Saint John, NB E2L 4S6	614481	2004	09	08
LOU'S CARPENTRY	THE BELGIAN WELCOME INN INC.	470, route / Highway 690 Lakeville Corner, NB E4B 1M5	614486	2004	09	08
SAINT JOHN CHRYSLER JEEP DODGE	602495 N.B. Inc.	183, avenue Rothesay Avenue Saint John, NB E2L 3T5	614490	2004	09	08
B & R Sign D'sign	Raymond Beaudouin	179, boulevard Irving Boulevard, unité / Unit 1 Boucrouche, NB E4S 3K3	614491	2004	09	08
Soulsisters	Mica Whalen	123, rue York Street, bureau / Suite 104 Fredericton, NB E3B 3N6	614495	2004	09	08
DROST CONSTRUCTION	Shawn Drost	205, route / Highway 635 Lake George, NB E6K 3P3	614496	2004	09	09

They Say Magazine	David Reid	Bureau / Suite 304 646, boulevard Fairville Boulevard Saint John, NB E2M 4Y7	614509	2004	09	09
Sahara Esthetics	Helen Leblanc	2945, route / Highway 132 Scoudouc, NB E4P 1B8	614524	2004	09	21
SPRING LOADED SPRING WATER	BRUDAN ENTERPRISES LTD.	448, promenade Fundy Drive Saint John, NB E2M 2R7	614527	2004	09	10
ALLROC	SUPERIOR PLUS INC. SUPERIEUR PLUS INC.	Eric Ledrew 655, rue Main Street, bureau / Suite 300 C.P. / P.O. Box 1368 Moncton, NB E1C 8T6	614529	2004	09	22
Green Leaf Garden Centre	Cynthia Russell	435, rue Main Street Tobique First Nation, NB E7H 5B8	614530	2004	09	10
ARMTEC	ARMTEC LIMITED PARTNERSHIP	44, côte Chipman Hill, bureau / Suite 1000 Saint John, NB E2L 4S6	614536	2004	09	13
BIG 'O'	ARMTEC LIMITED PARTNERSHIP	44, côte Chipman Hill, bureau / Suite 1000 Saint John, NB E2L 4S6	614537	2004	09	13
ACE ESTHETICS & DAY SPA	Anne Marie Chaddock	358, avenue Rothesay Avenue Saint John, NB E2J 2C4	614543	2004	09	13
Rupinta Special Care Home	Susan Marr	4071, route / Highway 114 Hopewell Cape, NB E4H 3J3	614545	2004	09	13
CARPE DIEM NOW	Marguerit Caissie	54, rue Upton Street Moncton, NB E1E 2Z7	614546	2004	09	13
EASTERN TIMBER CONSULTING	Jennifer Hacking	85, promenade Crestline Drive McLeod Hill, NB E3A 6B2	614547	2004	09	13
PHAM'S GARDEN	Long Pham	758, route / Highway 105 Nackawic, NB E6G 1V5	614553	2004	09	13
ROMAR HYDRAULICS & INDUSTRIAL SUPPLY	TRC HYDRAULICS INC.	359, boulevard Baig Boulevard Moncton, NB E1E 1E1	614560	2004	09	14
GREENWAY LANDSCAPING AND BUILDING MAINTENANCE	GREENWAY LANDSCAPING (2004) INC.	560, rue Somerset Street Saint John, NB E2L 4A6	614570	2004	09	14
Xtreme Visuals	Barbara D. Howlett	419, chemin Urney Road Waterford, NB E4E 5A5	614571	2004	09	14
Galaxy Cleaning Service	Anthony K. Kane	18, chemin Mountain Road Saint John, NB E2J 2W8	614580	2004	09	15
Irving Services, a division of Irving Shipbuilding Inc.	Irving Shipbuilding Inc. Les Chantiers Maritimes Irving Inc.	300, rue Union Street C.P. / P.O. Box 5777 Saint John, NB E2L 4M3	614582	2004	09	13
HOSPITALITY PC SERVICES	Scott Crandall	3-110, rue St. Gertrude Street Woodstock, NB E7M 2S9	614583	2004	09	15
ECOLE DE CONDUITE LIZAK DRIVER TRAINING	Lise Zakrevsky	70, route / Highway 280 Dundee, NB E8E 1Y4	614595	2004	09	15
Junction Country Golf Course	Don Duplisea	158, promenade Sunbury Drive Fredericton Junction, NB E5L 1R4	614597	2004	09	16
CHILDREN'S DREAMS DAYCARE	Lori Richard	117, rue Hill Street Minto, NB E4B 3N2	614599	2004	09	16
WHITEHALL-ROBINS	WYETH CONSUMER HEALTHCARE INC. WYETH SOINS DE SANTÉ INC.	Bruce D. Hatfield 371, rue Queen Street, bureau / Suite 400 Fredericton, NB E3B 1B1	614611	2004	09	16
SOLGAR VITAMIN AND HERB	WYETH CONSUMER HEALTHCARE INC. WYETH SOINS DE SANTÉ INC.	Bruce D. Hatfield 371, rue Queen Street, bureau / Suite 400 Fredericton, NB E3B 1B1	614612	2004	09	16
Minglewood Interiors	Scott Blakney	40, avenue Ashburn Avenue Riverview, NB E1B 3C7	614622	2004	09	16

Antithesis Designs	Deborah Wybou	42, promenade Brentwood Drive Fredericton, NB E3B 7A5	614623	2004	09	16
DAWNA'S PLACE RESTAURANT	DAWNA BENNETT	Unité / Unit 5 1338, route / Highway 105 Douglas, NB E3A 7K4	614630	2004	09	17
Comfort Connexions	Sean Daley	151, rue Queen Street Fredericton, NB E3B 7J2	614634	2004	09	17
C W S R Enterprises	Cecil Stairs	120, chemin Mazerolle Settlement Road Upper Kingsclear, NB E3V 1V7	614637	2004	09	17
CapitalCity Graphics	Eric Bentley Langin	580, chemin Whittaker Road Rusagonis, NB E3B 7Z7	614639	2004	09	17
PINS & NEEDLES TATTOO & BODY PIERCING	David D. Rogers	593, rue King Street Fredericton, NB E3B 3W3	614640	2004	09	17
Mitchell Forest Management and Consulting.	Derrick Mitchell	511, rue Bay Street Saint John, NB E2M 7L3	614645	2004	09	17
NATURA FURNITURE BY DESIGN	RENE DALLAIRE	94, rue Léger Street Saint-Antoine, NB E4V 1J7	614647	2004	09	17
Compsatech	Guy Chaisson	506, rue Arsenault Street, unité / Unit 2 Tracadie-Sheila, NB E1X 1C8	614648	2004	09	17
D & M VENTURES	Dean Fairbairn	51, croissant Howe Crescent, bureau / Suite 110 Oromocto, NB E2V 2S1	614650	2004	09	20
DaimlerChrysler Service in Canada / Services DaimlerChrysler au Canada	DaimlerChrysler Services Canada Inc./Services DaimlerChrysler Canada Inc.	Bureau / Suite 5800 Scotia Plaza 40, rue King Street Ouest / West Toronto, ON M5H 3Z7	614653	2004	09	20
Chrysler Financial / Services financiers Chrysler	DaimlerChrysler Services Canada Inc./Services DaimlerChrysler Canada Inc.	Bureau / Suite 5800 Scotia Plaza 40, rue King Street Ouest / West Toronto, ON M5H 3Z7	614654	2004	09	20
J'M DeGroot Service Station	Mona DeGroot	463, route / Highway 280 Dundee, NB E8E 2A1	614660	2004	09	28
TD & G Enterprises	Tyler Harper	22, promenade Kenmore Drive Moncton, NB E1A 4J6	614672	2004	09	20
ALL TERRAIN RACING	Lauren Hopson	10939, route / Highway 10 Youngs Cove, NB E4C 2G3	614679	2004	09	21
T.Ruck Associates	Theodore Ruck	28, promenade Meredith Drive Sussex Corner, NB E4E 2T7	614680	2004	09	21
MONCTON MITSUBISHI	WILBURY AUTO GROUP LIMITED	1850, rue Main Street Moncton, NB E1E 1H7	614687	2004	09	21
Advanced Desktop Design	Marko Vjeko Mladineo	1019, promenade Kennebecasis Drive Saint John, NB E2K 5A6	614688	2004	09	21
TOM WILBUR KIA	Mega Auto Group Limited	279, avenue Rothesay Avenue Saint John, NB E2J 2B8	614689	2004	09	21
STUDIO 40 EXCLUSIVELY NAILS	Kim Younker	40, promenade Bryant Drive Sussex, NB E4E 2P4	614691	2004	09	21
Lyver Technical Services	Anthony Lyver	3, chemin Nason Road, app. / Apt. 7 Saint John, NB E2J 4A7	614696	2004	09	21
ECOLE MEA de KARATE TSURUOKA CARAQUET MEA SCHOOL of TSURUOKA KARATE CARAQUET	Demetrio Manalo Mea	École Marguerite-Bourgeoys School 238, rue Marguerite-Bourgeoys Street Caraquet, NB E1W 1B7	614698	2004	09	21
BLOOMFIELD TREASURES	Carolyn Hawthorne	310, route / Highway 121 Bloomfield, NB E5N 4T2	614699	2004	09	21
Rosies Detail Shop	Rodney Rose	26, avenue Estabrooks Avenue Lincoln, NB E3B 8S8	614707	2004	09	22

JA CRITICAL SOLUTIONS	Joan Allain	152, rue La Batture Street Shediac, NB E4P 1Y3	614709	2004	09	22
JOHNNY'S COUPONS	Jennifer Hall	37, rue Hanover Street Saint John, NB E2L 3G1	614710	2004	09	22
WORLDSOURCE SECURITIES	WORLDSOURCE SECURITIES INC. VALEURS MOBILIÈRES WORLDSOURCE	John M. Hanson 371, rue Queen Street, bureau / Suite 400 C.P. / P.O. Box 310 Fredericton, NB E3B 4Y9	614712	2004	09	22
Godly Hoof Farrier Service & Horse Training	Joseph Upshaw	342, promenade McLaughlin Drive, app. / Apt. 4 Moncton, NB E1A 4R4	614714	2004	09	22
Comstock	COMSTOCK CANADA LTD.	David D. Young 570, rue Queen Street, bureau / Suite 600 C.P. / P.O. Box 610, succ. / Stn. A Fredericton, NB E3B 5A6	614720	2004	09	22
Staples Business Depot	THE BUSINESS DEPOT LTD.	Leonard T. Hoyt 570, rue Queen Street, bureau / Suite 600 C.P. / P.O. Box 610 Fredericton, NB E3B 5A6	614722	2004	09	22
DAN RICHARD ELECTRIC	Daniel Richard	16, rue Ruth Street Est / East Saint John, NB E2S 3C6	614723	2004	09	22
Chocolate River Boat Shop	James Laffoley	373, promenade Ridgeway Drive Sud-Est / South East Riverview, NB E1B 2L2	614726	2004	09	23
CIM	Consumer Impact Marketing Ltd.	44, côte Chipman Hill, bureau / Suite 1000 Saint John, NB E2L 4S6	614727	2004	09	22
WORLDSOURCE FINANCIAL MANAGEMENT	Worldsource Financial Management Inc. Gestion Financiere Worldsource Inc.	John M. Hanson 371, rue Queen Street, bureau / Suite 400 C.P. / P.O. Box 310 Fredericton, NB E3B 4Y9	614729	2004	09	22
Country Lane Landscaping Lawn & Garden Care	Donald McGee	4677, route / Highway 127 Chamcook, NB E5B 2Z4	614730	2004	09	23
EXCELLENCE IN MANUFACTURING CONSORTIUM – NEW BRUNSWICK CONSORTIUM POUR L'EXCELLENCE MANUFACTURIÈRE - NOUVEAU BRUNSWICK	Excellence in Manufacturing Consortium of Canada	Robert G. Boyd 15, rue Alma Street Moncton, NB E1C 8N6	614734	2004	09	23
Ace of Spades Bar & Grill	William Belliveau	488, route / Highway 280 Dundee, NB E8E 1Z1	614740	2004	10	01
ABUNDANT LIFE OUTREACH (WOODSTOCK)	Paul Legere Derek Sewell Judy Wasson	117, allée Riverside Lane Woodstock, NB E7M 2P6	614741	2004	09	23
HUESTIS INSURANCE & ASSOCIATES	HUESTIS & HUESTIS LTD.	15, rue Lloyd Street Saint John, NB E2M 4N4	614745	2004	09	23
Woodshed Sound	Hans Guenther Martini	155, rue Aderdeen Street Fredericton, NB E3B 1R4	614747	2004	09	23
TAIYO CONDITIONNEMENT D'ARTS MARTIAUX/ MARTIAL ARTS FITNESS	Pauline C. Hachey	33, rue Brydges Street Moncton, NB E1C 2E7	614749	2004	09	23
Surgo Skateboards	Aaron Roberts	53, promenade Somerset Drive, app. / Apt. B Moncton, NB E1A 3T8	614750	2004	09	23
CARAQUET ALTERNATEUR	Pauline Gionet	320, boulevard Saint-Pierre Boulevard Est / East Caraquet, NB E1W 1B4	614757	2004	09	24
TOZER SUZUKI	506362 N.B. LTD.	1155, route King George Highway C.P. / P.O. Box 340 Miramichi, NB E1V 3M4	614758	2004	09	24
WORK & PLAY TRUCK CAP SALES	TBG AUTOPARTS INC.	199, boulevard Baig Boulevard Moncton, NB E1E 1C9	614760	2004	09	24

WORK & PLAY TRAILER SALES	TBG AUTOPARTS INC.	199, boulevard Baig Boulevard Moncton, NB E1E 1C9	614761	2004	09	24
PRECISION DRILLING SERVICES	PRECISION DRILLING TECHNOLOGY SERVICES GROUP INC.	Rodney D. Gould 44, côte Chipman Hill, bureau / Suite 1000 C.P. / P.O. Box 7289, succ. / Stn. A Saint John, NB E2L 4S6	614769	2004	09	24
PRECISION PRODUCTION SERVICES	PRECISION DRILLING TECHNOLOGY SERVICES GROUP INC.	Rodney D. Gould 44, côte Chipman Hill, bureau / Suite 1000 C.P. / P.O. Box 7289, succ. / Stn. A Saint John, NB E2L 4S6	614770	2004	09	24
PRECISION DRILLING & EVALUATION SERVICES	PRECISION DRILLING TECHNOLOGY SERVICES GROUP INC.	Rodney D. Gould 44, côte Chipman Hill, bureau / Suite 1000 C.P. / P.O. Box 7289, succ. / Stn. A Saint John, NB E2L 4S6	614771	2004	09	24
PRECISION WIRELINE SERVICES	PRECISION DRILLING TECHNOLOGY SERVICES GROUP INC.	Rodney D. Gould 44, côte Chipman Hill, bureau / Suite 1000 C.P. / P.O. Box 7289, succ. / Stn. A Saint John, NB E2L 4S6	614772	2004	09	24
PRECISION DIRECTIONAL SERVICES	PRECISION DRILLING TECHNOLOGY SERVICES GROUP INC.	Rodney D. Gould 44, côte Chipman Hill, bureau / Suite 1000 C.P. / P.O. Box 7289, succ. / Stn. A Saint John, NB E2L 4S6	614773	2004	09	24
Baths & Showers R Us	SQUIRE'S HOME IMPROVEMENTS TOTAL RENOVATIONS LTD.	574, avenue Rothesay Avenue Saint John, NB E2H 2H1	614774	2004	09	24
Pierre's Recreational Services	Pierre Lavoie	320, promenade Killam Drive, unité / Unit C Moncton, NB E1C 3S4	614775	2004	09	24
CHAMMPS TRANSPORTATION SERVICES	Michael Caissie	26, promenade Centennial Drive Minto, NB E4B 3R9	614776	2004	09	25
Carvings by Colquhoun	David Colquhoun	1580, chemin Woodstock Road Fredericton, NB E3C 1P3	614777	2004	09	25
Lipai 2 Lounge	Anna Levi	1, rue Levi Street Sud / South Big Cove, NB E4W 2V8	614778	2004	09	26
Claudia Young Insurance	Claudia Young	4, rue Cedar Street McAdam, NB E6J 1V6	614782	2004	09	27
STOP N CASH 2010	607531 N.B. INC.	358, avenue Rothesay Avenue Saint John, NB E2J 2C4	614784	2004	09	27
Renous River Outfitters	Right Way Convenience Ltd.	3179, route / Highway 108 Renous, NB E9E 2M2	614786	2004	09	27
LADY LUCK LUCKY COLLECTABLES (GENUINE 4 LEAF CLOVERS)	Denise Leger	370, chemin McLaughlin Road Moncton, NB E1A 4R3	614787	2004	09	27
CIT HEALTHCARE FINANCE	CIT FINANCIAL LTD./ SERVICES FINANCIERS CIT LTEE	James C. Crocco 105, rue Connell Street, unité / Unit 3 Woodstock, NB E7M 1K7	614790	2004	09	27
MLR HOLDINGS	Marc Richard	86, avenue Lefurgey Avenue Moncton, NB E1C 7G6	614792	2004	09	27
Innovative Manufacturing Solutions 2004	Gautreau Machine Shop Ltd.	672, rue Babin Street Sud / South Dieppe, NB E1A 5M1	614793	2004	09	27
IT We Fix	Gordon A. Wilson	12073, route / Highway 8 Upper Blackville, NB E9E 1Z8	614796	2004	09	27
Woodlawn Technologies	Blair T. Sawler	192, allée Woodlawn Lane New Maryland, NB E3C 1J6	614798	2004	09	27
CIT EQUIPMENT FINANCE	CIT FINANCIAL LTD./ SERVICES FINANCIERS CIT LTEE	James C. Crocco 105, rue Connell Street, unité / Unit 3 Woodstock, NB E7M 1K7	614799	2004	09	27

Dari Delite Tasty Flavors	Marise Gagnon	355, boulevard Broadway Boulevard Grand-Sault / Grand Falls, NB E3Z 2K3	614800	2004	10	01
Feel Good Now	Wendy Buckle	3 ^e étage / 3 rd Floor 980, rue Onondaga Street, app. / Apt. 18 Oromocto, NB E2V 1B7	614808	2004	09	28
FWR	FAIRWEATHER LTD.	Raymond F. Glennie 1, Brunswick Square, bureau / Suite 1500 C.P. / P.O. Box 1324 Saint John, NB E2L 4H8	614813	2004	09	28
FAIRWEATHER	FAIRWEATHER LTD.	Raymond F. Glennie 1, Brunswick Square, bureau / Suite 1500 C.P. / P.O. Box 1324 Saint John, NB E2L 4H8	614814	2004	09	28
R & R SAND & GRAVEL	Roy Staples	73, chemin Upper Stone Ridge Road Zealand, NB E6L 2L7	614817	2004	09	28
DOUBLE D ENTERTAINMENT	Darcy Mazerolle	170, promenade Sunshine Drive Moncton, NB E1G 2E1	614819	2004	09	28
DIN-MAR HOLDINGS	614046 N.B. LTD.	7, cour Christina Court Saint John, NB E2J 4L3	614821	2004	09	28
CAISSIE'S A TO Z CLEANING	Ronald Caissie	1200, route / Highway 530 Grande-Digue, NB E4R 5L2	614823	2004	09	28
Foiled Again Hair & Massage Studio	Drew Vienneau	165, rue Gordon Street Ouest / West Moncton, NB E1E 1N1	614826	2004	09	28
Banks Home Health Services	Rick Banks	223, rue Crocket Street Fredericton, NB E3A 5S4	614832	2004	09	28
Miramichi Hearing and Audiology	Tina Saulnier	130, rue Duke Street Miramichi, NB E1N 1H5	614833	2004	09	28
A & J Courier	Armel Anglehart	1642, route / Highway 114 Stoney Creek, NB E1M 1J9	614838	2004	09	29
They Say Magazine	Reid & Associates Specialty Advertising Inc.	Bureau / Suite 304 646, boulevard Fairville Boulevard Saint John, NB E2M 4Y7	614840	2004	09	23
Oxner Sport	Michael Oxner	90, rue Pellerin Street Moncton, NB E1C 9W1	614859	2004	09	29
Innovac Manufacturing	Eric Blanchard	11, promenade Kenmore Drive Moncton, NB E1A 4J7	614860	2004	09	29
Full Attack Volleyball	Shaun Morrissey	App. / Apt. 4 109, rue Charlotte Street Sud / South Saint John, NB E2L 2J2	614861	2004	09	29
COMTEL Computing and Technical Services	Andrew MacDougall	1 ^{er} étage / 1 st Floor 1197, chemin Red Head Road, app. / Apt. A Saint John, NB E2P 1K2	614862	2004	09	30
Moxey's Country Kitchen	Eric Moxon	911, route / Highway 105 Maugerville, NB E3A 8K8	614873	2004	09	30
Thanh's Palace	Hong-Thanh Nguyen	916, rue Champlain Street Dieppe, NB E1A 6Z3	614878	2004	09	30
Meg-A-Clean	Glenora Clark	658, chemin Hampton Road Quispamsis, NB E2G 1E4	614879	2004	09	30
Happy Trails Enterprise	John Corlett	899, chemin North Napan Road Napan, NB E1N 5E3	614886	2004	09	30
ESD Engineering	Pierre Doucet	68, rue Robichaud Street Dieppe, NB E1A 7E4	614887	2004	09	30
Shaddick Technologies & Market	Mark Shaddick	420, rue South Esk Street, unité / Unit 396 South Esk, NB E1V 4M1	614888	2004	10	01

A Better Stitch	Angela Daigle	435, promenade Brookside Drive Fredericton, NB E3A 9V4	614900	2004	10	01
Jacob Bicycle Centre	Moe Jacob	5, allée Georgia Lane Moncton, NB E1A 7Y9	614911	2004	10	01
Coralie tout simplement	Patrice Benoit	65, rue Grant Street, app. / Apt. 7 Moncton, NB E1A 3R3	614912	2004	10	01
The Drunkin Monkey	Tiffany Bateman	77, route / Highway 102 Burton, NB E2V 2Y6	614919	2004	10	01

PUBLIC NOTICE is hereby given that under the *Partnerships and Business Names Registration Act*, a **certificate of renewal of business name** has been registered:

SACHEZ qu'en vertu de la *Loi sur l'enregistrement des sociétés en nom collectif et des appellations commerciales*, un **certificat de renouvellement d'appellation commerciale** a été enregistré :

Name / Raison sociale	Registrant of Certificate Enregistreur du certificat	Address of Business or Agent Adresse du commerce ou du représentant	Reference Number Numéro de référence	Year année	Month mois	Day jour
BETTY BRITE 1-HOUR CLEANERS SAINT JOHN	M. & B. CLEANERS LIMITED	49, rue Waterloo Street Saint John, NB E2L 3P6	301409	2004	09	24
CHAMPLAIN AUTO BODY	AUTOMOTIVE & REAL ESTATE INVESTMENTS LIMITED	596, rue Champlain Street Dieppe, NB E1A 1P4	301796	2004	09	24
THE CAPTAIN'S CABIN	BATHURST SPORTS CENTRE LTD.	188, rue Main Street Bathurst, NB E2A 1A4	303078	2004	09	22
BELLBOY DRYCLEANING SERVICE	CENTRAL CITY DRYCLEANING LTD.	441, rue King Street Fredericton, NB E3B 1E5	310496	2004	09	20
SEARS TRAVEL SERVICE	SEARS CANADA INC.	Kelly Chase 441, chemin Westmorland Road Saint John, NB E2J 4K2	310676	2004	09	22
RITeway AUTO LEASING	HATHEWAY LIMITED	500, rue Main Street Bathurst, NB E2A 1B4	310815	2004	09	27
ALL MAKE AUTO GLASS	AUTOMOTIVE & REAL ESTATE INVESTMENTS LIMITED	596, rue Champlain Street Dieppe, NB E1A 1P4	311261	2004	09	24
COLLECTORS CORNER	Charles O'Leary	153, rue Gill Street Fredericton, NB E3A 3A7	311786	2004	09	27
THE KINGS COUNTY RECORD	Brunswick News Inc. Nouvelles Brunswick Inc.	593, rue Main Street C.P. / P.O. Box 40 Sussex, NB E0E 1P0	315497	2004	09	16
BULK BARN	PAPN ENTERPRISES INCORPORATED	25, promenade Holiday Drive Renforth, NB E2H 1E3	316870	2004	09	21
BEAUTY MARX	Anne Davis	61, promenade Kenview Drive Moncton, NB E1G 4S8	317258	2004	09	14
THE BAPTIST FOUNDATION	FOUNDATION OF THE UNITED BAPTIST CONVENTION OF THE ATLANTIC PROVINCES, CANADA	35, avenue Atlantic Baptist Avenue Moncton, NB E1E 4N3	317865	2004	09	17
COVEY THE STATIONER	COVEY OFFICE GROUP INC.	670, chemin Wilsey Road C.P. / P.O. Box 97, succ. / Stn. A Fredericton, NB E3B 4Y2	319043	2004	09	24
G.W. DRIVER TRAINING	G.W. TRUCKING LTD.	47, avenue Brennan Avenue Scoudouc, NB E4P 3N6	319450	2004	09	17
THE RIGHT SPOT	IDEAL CUE LTD.	403, rue Regent Street Fredericton, NB E3B 3X6	321849	2004	09	23
FCC ENGINEERING	FERRO-CHEMI-CRETE ENGINEERING LIMITED	400, promenade Chesley Drive C.P. / P.O. Box 3187 Saint John, NB E2M 3S3	326301	2004	09	27

HANWELL BUSINESS CENTER	COMBINED HOLDINGS & INVESTMENTS LTD.	2100, chemin Woodstock Road Fredericton, NB E3C 1L3	326848	2004	09	27
"ASSOMPTION VIE" "ASSUMPTION LIFE"	ASSOMPTION COMPAGNIE MUTUELLE D'ASSURANCE-VIE	770, rue Main Street C.P. / P.O. Box 160 Moncton, NB E1C 8L1	328235	2004	09	21
ACTION SHIELD	ACTION CONSULTING GROUP LTD.	82, terrasse Harbary Terrace Saint John, NB E2M 4B9	328287	2004	09	27
EDITH ICE DREAMS	Edith Scott	3438, chemin Miramichi Road Bathurst, NB E2A 4B3	331150	2004	09	24
KEY CYCLE	SINCLAIR & BRADFORD LIMITED	218, rue Main Street Fredericton, NB E3A 1C9	332835	2004	09	16
CASE CREDIT	CASE CREDIT LTD.	Darrell J. Stephenson 44, côte Chipman Hill C.P. / P.O. Box 7289, succ. / Stn. A Saint John, NB E2L 4S6	333942	2004	09	16
DYNAMIC MUTUAL FUNDS	Goodman & Company, Investment Council Ltd./ Goodman & Company, Conseil en Placements Ltee	Peter M. Klohn 44, côte Chipman Hill, bureau / Suite 1000 Saint John, NB E2L 4S6	334153	2004	09	02
RHYME FOR REASON	Marie Resmer	111, promenade Graham Drive Islandview, NB E3E 1A2	334159	2004	09	28
CAMPUS SHOPPE	SMOKE SHOPPE (FREDERICTON) LTD.	Student Union Building UNB C.P. / P.O. Box 4400 Fredericton, NB E3B 5A3	334223	2004	09	30
BANANA REPUBLIC	GAP (CANADA) INC.	Gerald S. McMackin C.P. / P.O. Box 7289, succ. / Stn. A Saint John, NB E2L 4S6	334663	2004	09	01
FORD OF CANADA	FORD MOTOR COMPANY OF CANADA, LIMITED/ FORD DU CANADA LIMITÉE	1, chemin The Canadian Road Oakville, ON L6J 5C7	334674	2004	09	20
BABYGAP	GAP (CANADA) INC.	Gerald S. McMackin C.P. / P.O. Box 7289, succ. / Stn. A Saint John, NB E2L 4S6	334993	2004	09	01
GAP SHOES	GAP (CANADA) INC.	Gerald S. McMackin C.P. / P.O. Box 7289, succ. / Stn. A Saint John, NB E2L 4S6	334994	2004	09	01
GAPKIDS	GAP (CANADA) INC.	Gerald S. McMackin C.P. / P.O. Box 7289, succ. / Stn. A Saint John, NB E2L 4S6	334995	2004	09	01
HCS TRAINING AND CONSULTING	HAMILTON - CARTER SEMINARS INC.	35, allée Cains Brook Lane New Maryland, NB E3C 1J4	335001	2004	09	21
QUALITY MILK MANAGEMENT	Donald Anderson	19, rue Nelson Street Sussex, NB E4E 1V4	335421	2004	09	22
MARITIME FIBREGLASS FABRICATORS	REINFORCED PLASTIC SYSTEMS INCORPORATED	99, chemin Industrial Park Road Minto, NB E4B 3A6	337508	2004	09	27
IRRI PLUS	MARITIME FARM SUPPLY LTD.	171, rue Halifax Street C.P. / P.O. Box 1398 Moncton, NB E1C 8T6	338097	2004	09	27
ETI	SUPERIOR PLUS INC. SUPERIEUR PLUS INC.	Eric LeDrew 655, rue Main Street C.P. / P.O. Box 1368 Moncton, NB E1C 8T6	340495	2004	09	10
ETI ENERGY TRANSPORTATION	SUPERIOR PLUS INC. SUPERIEUR PLUS INC.	Eric LeDrew 655, rue Main Street C.P. / P.O. Box 1368 Moncton, NB E1C 8T6	340496	2004	09	10

JAGUAR CANADA	FORD MOTOR COMPANY OF CANADA, FORD DU CANADA LIMITÉE	Jaime Connolly 6 ^e étage / 6 th Floor 44, côte Chipman Hill Saint John, NB E2L 2A9	341165	2004	09	20
TAMMY LEE'S WEDDING BOUTIQUE	Tammy L. Hay	500, rue Main Street Sussex, NB E4E 2S4	341248	2004	09	21
D.S. EXPLORATIONS	A. Douglas Stewart	126, chemin Waterford Road Dutch Valley, NB E4E 3N3	342045	2004	09	28
TUCK BUDDY	Paul J. Biggar	12, rue Third Street Moncton, NB E1E 3H3	343345	2004	09	25
BMW FINANCIAL SERVICES CANADA	BMW CANADA INC.	920, cour Champlain Court Whitby, ON L1N 6K9	342258	2004	09	23
BELLEVUE CAFE BED AND BREAKFAST	Shirley Hanson	1319, chemin Aroostook Road Perth-Andover, NB E7H 1A7	343706	2004	09	22
HIGHLAND ENTERPRISES	Linda Elrick	3402, route / Highway 127 Bayside, NB E5B 2V1	343885	2004	09	29
G. W. DRIVER EDUCATION	G.W. TRUCKING LTD.	720, chemin Coverdale Road Riverview, NB E1B 3L8	343964	2004	09	17
RITEWAY TRUCK RENTALS	HATHEWAY LIMITED	500, rue Main Street Bathurst, NB E2A 1B4	344420	2004	09	27
NB Southern Railway	NEW BRUNSWICK SOUTHERN RAILWAY COMPANY LIMITED LA COMPAGNIE DE CHEMIN DE FER DU SUD, NOUVEAU-BRUNSWICK LIMITÉE	11, chemin Gifford Road Saint John, NB E2L 5B6	344792	2004	09	27
DANCEABILITY	Anne L. Stephen	164, promenade Harbourview Drive Saint John, NB E2P 1B6	344896	2004	09	21
IRISHTOWN Bed & Breakfast	Denis Robert Chalifoux	2924, route / Highway 115 Irishtown, NB E1H 2N4	345486	2004	09	20
POWER MUTUAL FUNDS	Goodman & Company, Investment Counsel Ltd./ Goodman & Company, Conseil en Placements Ltee	Peter M. Klohn 44, côte Chipman Hill, bureau / Suite 1000 Saint John, NB E2L 4S6	345687	2004	09	02
Juniper Construction	Kirk Scott	3438, chemin Miramichi Road Bathurst, NB E2A 4H9	345713	2004	09	24
BELL CANADA ENTERPRISES/ ENTREPRISES BELL CANADA	BCE INC.	Willard M. Jenkins C.P. / P.O. Box 6850, succ. / Stn. A Saint John, NB E2L 4S3	346508	2004	09	22
SLEEMAN BREWING & MALTING CO.	THE SLEEMAN BREWING & MALTING CO. LTD.	Willard M. Jenkins 40, rangée Wellington Row Saint John, NB E2L 4S3	347657	2004	09	08
CLINIQUE DE VISION ALLIANCE VISION	509407 N.B. INC.	340, chemin Mountain Road Moncton, NB E1C 2M6	347675	2004	09	27
STROH CANADA	THE SLEEMAN BREWING & MALTING CO. LTD.	Willard M. Jenkins 40, rangée Wellington Row Saint John, NB E2L 4S3	347762	2004	09	08
GUARDIAN GLOBAL INVESTORS	GUARDIAN CAPITAL INC.	John M. Hanson 371, rue Queen Street, bureau / Suite 400 C.P. / P.O. Box 310 Fredericton, NB E3B 4Y9	347812	2004	09	27
MCALLISTER VISION CENTRE	PROFESCO LTD.	William H. Teed 1, Brunswick Square, bureau / Suite 1500 C.P. / P.O. Box 1324 Saint John, NB E2L 4H8	348118	2004	09	27
AUDI CANADA	VOLKSWAGEN CANADA INC.	David G. Barry 85, rue Charlotte Street C.P. / P.O. Box 6010 Saint John, NB E2L 4R5	348315	2004	09	17

ICG PROPANE	SUPERIOR PLUS INC. SUPERIEUR PLUS INC.	Eric LeDrew 655, rue Main Street C.P. / P.O. Box 1368 Moncton, NB E1C 8T6	350655	2004	09	10
Dundee Securities	Dundee Securities Corporation / Corporation de Valeurs Mobilieres Dundee	Peter M. Klohn 44, côte Chipman Hill, bureau / Suite 1000 Saint John, NB E2L 4S6	351996	2004	08	26
CARTIER PARTNERS	Dundee Securities Corporation / Corporation de Valeurs Mobilieres Dundee	Peter M. Klohn 44, côte Chipman Hill, bureau / Suite 1000 Saint John, NB E2L 4S6	352933	2004	08	26
DISCIPLINED INVESTMENT THINKING	Goodman & Company, Investment Counsel Ltd./ Goodman & Company, Conseil en Placements Ltee	Peter M. Klohn 44, côte Chipman Hill, bureau / Suite 1000 Saint John, NB E2L 4S6	600530	2004	09	02
GOODMAN PRIVATE WEALTH MANAGEMENT	Goodman & Company, Investment Counsel Ltd./ Goodman & Company, Conseil en Placements Ltee	Peter M. Klohn 44, côte Chipman Hill, bureau / Suite 1000 Saint John, NB E2L 4S6	600531	2004	09	02
GOODMAN & COMPANY, INSTITUTIONAL INVESTMENTS	Goodman & Company, Investment Counsel Ltd./ Goodman & Company, Conseil en Placements Ltee	Peter M. Klohn 44, côte Chipman Hill, bureau / Suite 1000 Saint John, NB E2L 4S6	600532	2004	09	02
GOODMAN & COMPANY, INVESTMENT COUNSEL	Goodman & Company, Investment Counsel Ltd./ Goodman & Company, Conseil en Placements Ltee	Peter M. Klohn 44, côte Chipman Hill, bureau / Suite 1000 Saint John, NB E2L 4S6	600533	2004	09	02
VISCOUNT WEALTH MANAGEMENT	Goodman & Company, Investment Counsel Ltd./ Goodman & Company, Conseil en Placements Ltee	Peter M. Klohn 44, côte Chipman Hill, bureau / Suite 1000 Saint John, NB E2L 4S6	600534	2004	09	02
VISCOUNT	Goodman & Company, Investment Counsel Ltd./ Goodman & Company, Conseil en Placements Ltee	Peter M. Klohn 44, côte Chipman Hill, bureau / Suite 1000 Saint John, NB E2L 4S6	600535	2004	09	02
SUPERIOR PROPANE	SUPERIOR PLUS INC. SUPERIEUR PLUS INC.	Eric LeDrew 655, rue Main Street, bureau / Suite 300 C.P. / P.O. Box 1368 Moncton, NB E1C 8T6	606924	2004	09	10
Dundee Securities Direct	Dundee Securities Corporation / Corporation de Valeurs Mobilières Dundee	Peter M. Klohn 44, côte Chipman Hill, bureau / Suite 1000 Saint John, NB E2L 4S6	612748	2004	08	26

PUBLIC NOTICE is hereby given that under the *Partnerships and Business Names Registration Act*, a **certificate of cessation of business or use of business name** has been registered:

SACHEZ qu'en vertu de la *Loi sur l'enregistrement des sociétés en nom collectif et des appellations commerciales*, un **certificat de cessation de l'activité ou de cessation d'emploi de l'appellation commerciale** a été enregistré :

Name / Raison sociale	Address Adresse	Reference Number Numéro de référence	Date		
			Year année	Month mois	Day jour
The Butterfly Shoppe	18, rue King Street Saint John, NB E2L 1G2	336263	2004	09	21
ALDEN'S SHUTTERS & DOORS	903, promenade Clements Drive Fredericton, NB E3A 7J3	338373	2004	10	01
ETI ENERGY TRANSPORTATION, A DIVISION OF SUPERIOR PROPANE INC.	655, rue Main Street C.P. / P.O. Box 1368 Moncton, NB E1C 8T6	340497	2004	09	10
ARMTEC	1, Brunswick Square, bureau / Suite 1500 C.P. / P.O. Box 1324 Saint John, NB E2L 4H8	349704	2004	09	13

BIG 'O'	1, Brunswick Square, bureau / Suite 1500 C.P. / P.O. Box 1324 Saint John, NB E2L 4H8	349705	2004	09	13
CARTIER PARTNERS SECURITIES	44, côte Chipman Hill, 10 ^e étage / 10 th Floor C.P. / P.O. Box 7289, succ. / Stn. A Saint John, NB E2L 4S6	352934	2004	08	26
B & R SIGN D'SIGN	179, boulevard Irving Boulevard Bouctouche, NB E4S 3K3	353329	2004	09	08
Homestar	139, chemin Gibbon Road Rothesay, NB E2H 1R4	602573	2004	09	16
Sackville Wellness & Chiropractic Center	100, rue Main Street Sackville, NB E4L 4A7	602900	2004	09	14
Payday Financial	454, rue St. George Street Moncton, NB E1C 1Y1	605528	2004	09	22
Riverdale School	56, chemin Crabbe Road Northampton, NB E7N 1R6	605601	2004	09	10
Nextstep Computing	297, avenue Rothesay Avenue Saint John, NB E2J 2C1	607087	2004	09	23
Giberson's Getaway Tanning Studio	342, chemin Glass Road Ashland, NB E7P 3H5	607330	2004	09	15
THE GOLDEN WORLD CHINESE CULTURE FOUNDATION / FONDATION CULTURELLE CHINOISE LE MONDE DORE	99, avenue Joyce Avenue, bureau / Suite 604 Moncton, NB E1A 5A5	608046	2004	09	24
DIMSUM & CURRY	28, rue Garden Street Saint John, NB E2L 3K3	609878	2004	09	23
EASTERN CANADA ASIATIC INVESTMENTS	11, cour Lauder Court, app. / Apt. 34 Saint John, NB E2K 2R3	610363	2004	09	16
PRASHAD'S TAKE-OUT & CONVENIENCE	3377, chemin Loch Lomond Road Saint John, NB E2N 1B4	612714	2004	09	20
They Say Magazine	646, boulevard Fairville Boulevard, bureau / Suite 304 Saint John, NB E2M 4Y7	614509	2004	09	24
Noah's Pets	2984, chemin Woodstock Road Fredericton, NB E3C 1P9	610965	2004	09	10

PUBLIC NOTICE is hereby given that under the *Partnerships and Business Names Registration Act*, a **certificate of partnership** has been registered:

SACHEZ qu'en vertu de la *Loi sur l'enregistrement des sociétés en nom collectif et des appellations commerciales*, un **certificat de société en nom collectif** a été enregistré :

Name / Raison sociale	Partners / Membres	Address of Business or Agent Adresse du commerce ou du représentant	Reference Number Numéro de référence	Date		
				Year année	Month mois	Day jour
ATLANTIC MUSCLES	Terrance Shane Smith James Rodney Harris	34, chemin Leavitt's Head Road Back Bay, NB E5C 1Z7	612988	2004	09	23
Mrs Leonard's Guest Home	George Durand Creighton Eleanor Ann Leonard Michael Brian Leonard	123, rue Chapel Street Woodstock, NB E7M 1G7	613971	2004	09	16
Cosy Cabins Restaurant	Michael Matteson Nan Huang	540, route / Highway 103 Lower Woodstock, NB E7M 4A4	614227	2004	09	21
A-1 Muffler	Dennis Poirier Justin Keirstead	530 C, rue Main Street Sussex, NB E4E 2S4	614309	2004	08	27
Non Slip Solutions	Shawn Victor Corey Robin Colleen Corey	89, avenue Katie Avenue Douglas, NB E3A 9K6	614433	2004	09	03

GLOBAL PAYMENTS CANADA GP	GLOBAL PAYMENTS CANADA INC. GLOBAL PAYMENT SYSTEMS OF CANADA LTD.	44, côte Chipman Hill, bureau / Suite 1000 Saint John, NB E2L 4S6	614453	2004	09	07
GE CFS CANADA	3088845 Nova Scotia company GECMIC Holdings Inc.	2300, boulevard Medowvale Boulevard Mississauga, ON L5N 5P9	614478	2004	09	08
YARDSALE.COM	Jean-Paul Cormier Alain Pitre	2089, chemin Sormany Road Sormany, NB E8K 3B1	614526	2004	09	10
AP MARKETING SERVICES	Angela Murphy Peter O'Hagan	140, chemin Chamcook Lake Road Saint Andrews, NB E5B 3B5	614588	2004	09	15
Genuity Financial Group	2053960 Ontario Corporation 2053959 Ontario Limited	Bureau / Suite 2100 40, rue King Street Ouest / West Toronto, ON M5H 3C2	614602	2004	09	16
Genuity Capital Markets/ Marches de Capitaux Genuity	2053960 Ontario Corporation Genuity Financial Group	Bureau / Suite 2100 40, rue King Street Ouest / West Toronto, ON M5H 3C2	614603	2004	09	16
Enelti Consultants	Sean Daley Kirk Reimann	115, rue Hazen Street, unité / Unit 8 Saint John, NB E2L 3L3	614610	2004	09	16
Val-Doucet Station Service	Bruno Thériault Théodule Lainey Bruno Lainey	677, chemin Savoie Road Val-Doucet, NB E8R 1X7	614663	2004	09	20
RYAN ENERGY TECHNOLOGIES	H&R DRILLING ULC NABORS DRILLING LIMITED	3000-700, 9 ^e Avenue / 9 th Avenue Sud-Ouest / South West Calgary, AB T2P 3V4	614676	2004	09	21
Windwood Smokers	John H. Remer Gregory Cohane Peter Woodworth	132, rue Water Street Saint Andrews, NB E5B 1A7	614716	2004	09	22
AIM Partners	Colin Edward McLean Dr. Brian J. Reid Professional Corporation	90, chemin Old Mill Road Island View, NB E3E 1A3	614801	2004	09	27
Braelyd Alpaca Farm	Kathleen Mary Folkins Bret Alvin Folkins	558, chemin Parleeville Road Parleeville, NB E5P 3X8	614820	2004	09	28
Sisters Pace Fitness- Grand Manan	Virginia Ruanne Benson Jayne Beverley Turner	969, route / Highway 776 Grand Manan, NB E5G 4C6	614822	2004	09	28
PAWSITIVELY DOGLICIOUS CANINE BAKERY	Jennifer Dawn Cusac Susan Lynn Nugent	7, rue Dresden Street Riverview, NB E1B 3G8	614824	2004	09	28
BOUCTOUCHE BAY INN	Duc Hoa Luong Hieu Linh Luong	40, cour Basswood Court Moncton, NB E1G 2E5	614835	2004	09	28

PUBLIC NOTICE is hereby given that under the *Partnerships and Business Names Registration Act*, a **certificate of renewal of partnership** has been registered:

SACHEZ qu'en vertu de la *Loi sur l'enregistrement des sociétés en nom collectif et des appellations commerciales*, un **certificat de renouvellement de société en nom collectif** a été enregistré :

Name / Raison sociale	Partners / Membres	Address of Business or Agent Adresse du commerce ou du représentant	Reference Number Numéro de référence	Year année	Date Month mois	Day jour
GE Canada Equipment Financing G.P./ Financement D'Equipment GE Canada S.E.N.C.	General Electric Capital Canada Inc. 3072427 Nova Scotia Company	C. Paul W. Smith 44, côte Chipman Hill, bureau / Suite 1000 Saint John, NB E2L 4S6	604643	2004	09	08

PUBLIC NOTICE is hereby given that under the *Partnerships and Business Names Registration Act*, a **certificate of dissolution of partnership** has been registered:

SACHEZ qu'en vertu de la *Loi sur l'enregistrement des sociétés en nom collectif et des appellations commerciales*, un **certificat de dissolution de société en nom collectif** a été enregistré :

Name / Raison sociale	Address Adresse	Reference Number Numéro de référence	Date		
			Year année	Month mois	Day jour
TN CONSULTING SERVICES	200, chemin Scotch Lake Road Scotch Lake, NB E6L 1K4	610393	2004	09	24
Steve's Laminating	1796, rue Amirault Street Dieppe, NB E1A 7J8	614619	2004	09	23

PUBLIC NOTICE is hereby given that under the *Partnerships and Business Names Registration Act*, a **certificate of change of membership of partnership** has been registered:

SACHEZ qu'en vertu de la *Loi sur l'enregistrement des sociétés en nom collectif et des appellations commerciales*, un **certificat de changement d'associé d'une société en nom collectif** a été enregistré :

Name / Raison sociale	Retiring Partners Associés sortants	Incoming Partners Nouveaux associés	Reference Number Numéro de référence	Date		
				Year année	Month mois	Day jour
GENERAL ELECTRIC CANADA/ GENERALE ELECTRIQUE DU CANADA	General Electric Canada	General Electric Nova Scotia General Electric Canada Inc.	610682	2004	09	24
Maritimes Wellness Networker/ Maritimes Networker de Sante	Michel Martin	Jason Moustakas Denyse McClure	613882	2004	09	21

Limited Partnership Act

Loi sur les sociétés en commandite

PUBLIC NOTICE is hereby given that under the *Limited Partnership Act*, a **declaration of limited partnership** has been filed by:

SACHEZ qu'en vertu de la *Loi sur les sociétés en commandite*, une **déclaration de société en commandite** a été déposée par :

Name / Raison sociale	General Partners Commandités	Principal place in New Brunswick Principal établissement au Nouveau-Brunswick	Reference Number Numéro de référence	Date		
				Year année	Month mois	Day jour
Bayside Power L.P.	Bayside Power Inc. Ocean Power Management Limited	239, rue Gilbert Street Fredericton, NB E3A 4B2	400482	2004	09	15
New World Investments, L.P.	Xandu Management, J.L.C.	Bureau / Suite 1500 1, Brunswick Square C.P. / P.O. Box 1324 Saint John, NB E2L 4H8	614569	2004	09	14
Nickel Investments L.P.	Welfor Investments LLC	Bureau / Suite 1500 1, Brunswick Square C.P. / P.O. Box 1324 Saint John, NB E2L 4H8	614581	2004	09	15

PUBLIC NOTICE is hereby given that under the *Limited Partnership Act*, a **declaration of extra-provincial limited partnership** has been filed:

SACHEZ qu'en vertu de la *Loi sur les sociétés en commandite*, une **déclaration de société en commandite extraprovinciale** a été déposée par :

Name / Raison sociale	Principal place in New Brunswick Principal établissement au Nouveau-Brunswick	Jurisdiction Compétence	Agent and Address Représentant et adresse	Reference Number Numéro de référence	Year année	Month mois	Day jour
TALVEST AND COMPANY LIMITED PARTNERSHIP 1993 SOCIÉTÉ EN COMMANDITE TALVEST 1993	Bureau / Suite 400 Phoenix Square 371, rue Queen Street Fredericton, NB E3B 4Y9	Québec / Quebec	John M. Hanson Bureau / Suite 400 Phoenix Square 371, rue Queen Street Fredericton, NB E3B 4Y9	400368	2004	09	07
TALVEST AND COMPANY LIMITED PARTNERSHIP 1994 SOCIÉTÉ EN COMMANDITE TALVEST 1994	Bureau / Suite 400 Phoenix Square 371, rue Queen Street Fredericton, NB E3B 4Y9	Québec / Quebec	John M. Hanson Bureau / Suite 400 Phoenix Square 371, rue Queen Street Fredericton, NB E3B 4Y9	400379	2004	09	07
The Friedberg Currency Fund	Bureau / Suite 1000 44, côte Chipman Hill Saint John, NB E2L 4S6	Ontario	D. Hayward Aiton Bureau / Suite 1000 44, côte Chipman Hill Saint John, NB E2L 4S6	400383	2004	09	02
NCE Diversified Flow-Through (04) Limited Partnership	10 ^e étage / 10 th Floor 44, côte Chipman Hill Saint John, NB E2L 4S6	Ontario	Paul Smith 10 ^e étage / 10 th Floor 44, côte Chipman Hill Saint John, NB E2L 4S6	614559	2004	09	14
Canadian Dominion Resources 2004 II Limited Partnership	10 ^e étage / 10 th Floor 44, côte Chipman Hill Saint John, NB E2L 4S6	Ontario	C. Paul W. Smith 10 ^e étage / 10 th Floor 44, côte Chipman Hill Saint John, NB E2L 4S6	614666	2004	09	20
NABORS CANADA LP	Bureau / Suite 1000 44, côte Chipman Hill Saint John, NB E2L 4S6	Alberta	SMSS Corporate Services (NB) Inc. Bureau / Suite 1000 44, côte Chipman Hill Saint John, NB E2L 4S6	614677	2004	09	21

PUBLIC NOTICE is hereby given that under the *Limited Partnership Act*, a **new power of attorney** has been filed:

SACHEZ qu'en vertu de la *Loi sur les sociétés en commandite*, une **nouvelle procuration** a été déposée :

Name / Raison sociale	Jurisdiction Compétence	Agent and Address Représentant et adresse	Reference Number Numéro de référence	Year année	Month mois	Day jour
20/20 GROUP 1990 LIMITED PARTNERSHIP	Ontario	SMSS Corporate Services (NB) Inc. 44, côte Chipman Hill, bureau / Suite 1000 C.P. / P.O. Box 7289 Saint John, NB E2L 4S6	400265	2004	08	25
AGF LIMITED PARTNERSHIP 1990	Ontario	SMSS Corporate Services (NB) Inc. 44, côte Chipman Hill, bureau / Suite 1000 C.P. / P.O. Box 7289 Saint John, NB E2L 4S6	400270	2004	08	25
AGF LIMITED PARTNERSHIP 1991	Ontario	SMSS Corporate Services (NB) Inc. 44, côte Chipman Hill, bureau / Suite 1000 C.P. / P.O. Box 7289 Saint John, NB E2L 4S6	400300	2004	08	25
TEMPLETON LIMITED PARTNERSHIP 1993	Ontario	SMSS Corporate Services (NB) Inc. 44, côte Chipman Hill, bureau / Suite 1000 C.P. / P.O. Box 7289 Saint John, NB E2L 4S6	400352	2004	08	25
TEMPLETON LIMITED PARTNERSHIP 1994	Ontario	SMSS Corporate Services (NB) Inc. 44, côte Chipman Hill, bureau / Suite 1000 C.P. / P.O. Box 7289 Saint John, NB E2L 4S6	400373	2004	08	25

TEMPLETON LIMITED PARTNERSHIP 1995	Ontario	SMSS Corporate Services (NB) Inc. 44, côte Chipman Hill, bureau / Suite 1000 C.P. / P.O. Box 7289 Saint John, NB E2L 4S6	400394	2004	08	25
AGF MASTER LIMITED PARTNERSHIP	Ontario	SMSS Corporate Services (NB) Inc. 44, côte Chipman Hill, bureau / Suite 1000 C.P. / P.O. Box 7289 Saint John, NB E2L 4S6	400467	2004	08	25
AGF MASTER LIMITED PARTNERSHIP 1998	Ontario	SMSS Corporate Services (NB) Inc. 44, côte Chipman Hill, bureau / Suite 1000 C.P. / P.O. Box 7289 Saint John, NB E2L 4S6	400468	2004	08	25
NCE Flow-Through (2003-2) Limited Partnership	Ontario	SMSS Corporate Services (NB) Inc. 44, côte Chipman Hill, bureau / Suite 1000 C.P. / P.O. Box 7289 Saint John, NB E2L 4S6	608413	2004	09	21

PUBLIC NOTICE is hereby given that under the *Limited Partnership Act*, a **declaration of change of limited partnership or extra-provincial limited partnership** has been filed:

SACHEZ qu'en vertu de la *Loi sur les sociétés en commandite*, une **déclaration de changement de société en commandite ou de société en commandite extraprovinciale** a été déposée :

Name / Raison sociale	Jurisdiction Compétence	General Partners Commandités	Principal place in New Brunswick Principal établissement au Nouveau-Brunswick	Reference Number Numéro de référence	Date Year année	Month mois	Day jour
CAI Capital Partners GP & Co.	Ontario	Manfred W. Yu.	10 ^e étage / 10 th Floor 44, côte Chipman Hill Saint John, NB E2L 4S6	601262	2004	09	02

Quieting of Titles Act

Loi sur la validation des titres de propriété

Court File Number B-M-82-04

N° du dossier : B-M-82-04

IN THE COURT OF QUEEN'S BENCH
OF NEW BRUNSWICK
TRIAL DIVISION
JUDICIAL DISTRICT OF BATHURST

COUR DU BANC DE LA REINE
DU NOUVEAU-BRUNSWICK
DIVISION DE PREMIÈRE INSTANCE
CIRCONSCRIPTION JUDICIAIRE DE BATHURST

IN THE MATTER OF THE *QUIETING OF TITLES ACT*, being Chapter Q-4 of the Revised Statutes of New Brunswick, 1973, as amended

VU LA *LOI SUR LA VALIDATION DES TITRES DE PROPRIÉTÉ*, chapitre Q-4 des Lois révisées du Nouveau-Brunswick de 1973

-and-

- et -

IN THE MATTER OF the application of **THE ESTATE OF JOSEPH SEVERE DUGUAY**, as represented by its Executor, **DAVE DUGUAY**, presently of 3457 Route 430, Big River, in the Parish of Bathurst, County of Gloucester and Province of New Brunswick, for a Certificate of Title in respect of certain lands situate, lying and being on the easterly or southeasterly side of Route 430 (Mines Road) in Big River, Parish of Bathurst, County of Gloucester and Province of New Brunswick.

DANS L'AFFAIRE DE LA REQUÊTE DE LA SUCCESSION DE **JOSEPH SEVERE DUGUAY**, représenté par son exécuteur, **DAVE DUGUAY**, demeurant présentement au 3457, route 430, Big River, paroisse de Bathurst, comté de Gloucester, province du Nouveau-Brunswick, en vue d'obtenir un certificat attestant qu'elle est la propriétaire du terrain situé du côté est ou sud-est de la route 430 (chemin Mines), Big River, paroisse de Bathurst, comté de Gloucester, province du Nouveau-Brunswick.

**PUBLIC NOTICE
UNDER THE *QUIETING OF TITLES ACT*
(Form 70B)**

TO WHOM IT MAY CONCERN

The Applicant, **THE ESTATE OF JOSEPH SEVERE DUGUAY**, as represented by its **Executor, DAVE DUGUAY**, will make an application before the Court at Bathurst, NB, on the 15th day of November, 2004, at 9:30 o'clock in the forenoon, for a Certificate that it is the owner of land located on the easterly or southeasterly side of Route 430 (Mines Road) in Big River, Parish of Bathurst, County of Gloucester and Province of New Brunswick, the legal description of which is set out in **Schedule "A"**.

If any person claims an interest in such lands, or any part thereof, he must appear at the hearing of the application at the place and time stated, either in person or by a New Brunswick lawyer acting on his behalf.

Any person who intends to appear at the hearing of the application and wishes to present evidence to support his position must, no later than the 8th day of November, 2004:

- (a) file a Statement of his Adverse Claim, verified by Affidavit, in the office of the Clerk of the Judicial District of Bathurst at Bathurst, at 254 St. Patrick Street, P.O. Box 5001, Bathurst, New Brunswick; and
- (b) serve a copy thereof on the Applicant's lawyer, T. Gregory Riordon of the law firm of Robichaud, Godin, Williamson, Theriault & Johnstone, at 270 Douglas Avenue, Suite 300, Bathurst, New Brunswick, E2A 1M9.

The claim of any person who does not file and serve an Adverse Claim will be barred and the title of the Applicant will become absolute, free of the exceptions or qualifications set forth in S. 18(1)(c)(d) of the *Quieting of Titles Act*, R.S.N.B., 1973, C. Q-4 but subject to the exceptions or qualifications set forth in S. 18(1)(a)(b)(e) of the *Quieting of Titles Act*. The subject parcel is subject to:

Mortgage from Severe Duguay and Theresa Duguay to The Toronto-Dominion Bank, dated August 15, 2000 and registered in the Gloucester County Records Office on August 16, 2000, as Number 11276285, in Volume 2294, at Pages 49 to 64.

Adverse claimants are advised that:

- (a) they are entitled to issue documents and present evidence in the proceeding in English or French or both;
- (b) the Applicant intends to proceed in the English language; and
- (c) if Adverse Claimants require the services of an interpreter at the hearing, they must so advise the Clerk upon filing their Adverse Claim.

THIS NOTICE is signed and sealed for the Court of Queen's Bench by Donald C. Arseneau, Clerk of the Court at Bathurst, New Brunswick, on the 28th day of September, 2004.

Donald C. Arseneau, Clerk of the Court of Queen's Bench, 254 St. Patrick Street, P.O. Box 5001, Bathurst, N.B. E2A 3Z9

SCHEDULE "A"

All and singular that certain lot, piece or parcel of land situate, lying and being in Big River, in the Parish of Bathurst, County of Gloucester and Province of New Brunswick, more particularly bounded and described as follows:

Beginning at a point on the easterly or southeasterly sideline of Highway 430 (sometimes referred to as Mines Road or Big River Road) where it is intersected by the southerly or southwesterly sideline of property now or formerly owned by Owen Boucher and Deborah Boucher (PID Number 20328209) which point bears New Brunswick Grid Co-ordinates easting 2561410.479 and northing 7617008.376; thence in a direction 97 degrees 05 minutes 39 seconds, a distance of

**AVIS AU PUBLIC
EN APPLICATION DE LA LOI SUR LA
VALIDATION DES TITRES DE PROPRIÉTÉ
(Formule 70B)**

À QUI DE DROIT

La requérante, **LA SUCCESSION DE JOSEPH SEVERE DUGUAY**, représenté par son exécuteur, **DAVE DUGUAY**, présentera une requête à la Cour, à Bathurst, au Nouveau-Brunswick, le 15 novembre 2004, à 9 h 30, en vue d'obtenir un certificat attestant qu'elle est la propriétaire du terrain situé du côté est ou sud-est de la route 430 (chemin Mines), Big River, paroisse de Bathurst, comté de Gloucester, province du Nouveau-Brunswick, et dont une description figure à **l'annexe « A »**.

Quiconque prétend posséder un droit sur ledit terrain ou une partie de celui-ci est tenu de comparaître à l'audition de la requête aux lieux, date et heure indiqués, en personne ou par l'intermédiaire d'un avocat du Nouveau-Brunswick chargé de le représenter.

Quiconque a l'intention de comparaître à l'audition de la requête et désire présenter une preuve en sa faveur est tenu, au plus tard le 8 novembre 2004,

- a) de déposer au greffe de la circonscription judiciaire de Bathurst, 254, rue St. Patrick, C.P. 5001, Bathurst (Nouveau-Brunswick), un exposé de sa demande contraire attesté par affidavit accompagné d'une copie de toute preuve littérale; et
- b) d'en signifier copie à l'avocat de la requérante, M^e T. Gregory Riordon, du cabinet Robichaud, Godin, Williamson, Theriault & Johnstone, 270, avenue Douglas, bureau 300, Bathurst (Nouveau-Brunswick) E2A 1M9.

La demande de quiconque omet de déposer et de signifier une demande contraire sera jugée irrecevable et le titre de la requérante deviendra absolu, libre des exceptions et réserves prévues aux alinéas 18(1)(c) et d) de la *Loi sur la validation des titres de propriété*, L.R.N.-B. 1973, c.Q-4, mais assujetti aux exceptions et réserves prévues aux alinéas 18(1)(a), b) et e) de ladite Loi. La parcelle en question est assujettie à :

Une hypothèque de Severe Duguay et Theresa Duguay en faveur de la Banque Toronto-Dominion constituée le 15 août 2000 et enregistrée au bureau de l'enregistrement du comté de Gloucester le 16 août 2000, sous le numéro 11276285, aux pages 49 à 64 du registre 2294.

Les opposants sont avisés que :

- a) dans la présente instance, ils ont le droit d'émettre des documents et de présenter leur preuve en français, en anglais ou dans les deux langues;
- b) la requérante a l'intention d'utiliser la langue anglaise; et
- c) s'ils comptent avoir besoin des services d'un interprète à l'audience, ils doivent en aviser le greffier au moment du dépôt d'une demande contraire.

CET AVIS est signé et scellé au nom de la Cour du Banc de la Reine par Donald C. Arseneau, greffier de la Cour à Bathurst, au Nouveau-Brunswick, le 28 septembre 2004.

Donald C. Arseneau, greffier de la Cour du Banc de la Reine, 254, rue St. Patrick, C.P. 5001, Bathurst (Nouveau-Brunswick) E2A 3Z9

ANNEXE « A »

Toute la parcelle de terre située à Big River, paroisse de Bathurst, comté de Gloucester, province du Nouveau-Brunswick, et plus précisément délimitée et désignée comme suit :

Partant d'un point situé sur la ligne latérale est ou sud-est de la route 430 (à laquelle il est parfois fait référence comme le chemin Mines ou le chemin de Big River), là où elle croise la limite sud ou sud-ouest des biens appartenant ou ayant appartenu à Owen Boucher et Deborah Boucher (NID 20328209), lequel point ayant les coordonnées rectangulaires de Nouveau-Brunswick est 2 561 410,479 et nord 7 617 008,376; de là, selon l'azimut de 97 degrés 5 minutes 39 secon-

110.738 meters or in any event to the westerly or northwesterly sideline of the New Brunswick East Coast Railway Company Inc. railway line (PID Number 20665691), which point bears New Brunswick Grid Co-ordinates easting 2561520.370 and northing 7616994.700; thence in a direction 198 degrees 58 minutes 39 seconds, along the westerly or northwesterly sideline of said New Brunswick East Coast Railway Company Inc. boundary line, a distance of 98.115 meters to a point which point bears New Brunswick Grid Co-ordinates easting 2561488.463 and northing 7616901.918; thence in a direction 277 degrees 05 minutes 39 seconds, a distance of 126.741 meters to a point on the easterly or southeasterly sideline of aforementioned Route 430, which point bears New Brunswick Grid Co-ordinates easting 2561362.693 and northing 7616917.570; thence in a northerly or northeasterly direction following the easterly or southeasterly sideline of aforesaid Route 430 to that point being the place of beginning.

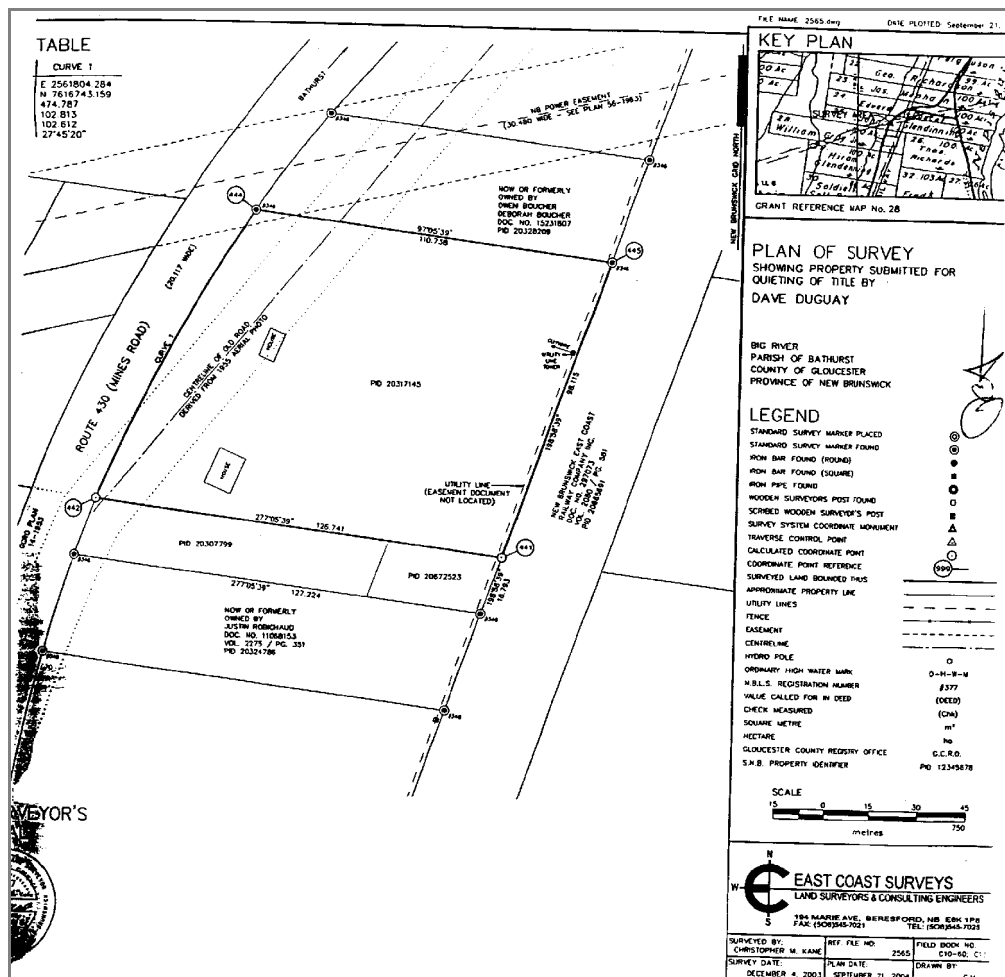
Being subject to an Easement that crosses the most northerly or northwesterly corner for the benefit of the New Brunswick Electric Power Commission as more particularly described in an Easement dated July 9, 1963 and registered in the Gloucester County Records Office on September 12, 1963, as Number 342, in Volume 163, at Pages 389 to 390, and as shown on the attached Plan.

Also, being subject to a Utility Line Easement and Tower, as shown on the said Plan attached, however, without registered documentation.

Being and intended to be a parcel of land bearing PID Number 20317145 and shown on a Plan of Survey showing lands surveyed for the Estate of Joseph Severe Duguay, which Plan was prepared by East Coast Surveys, dated June 29, 2004, a portion of which Plan is reproduced below.

des, sur une distance de 110,738 mètres ou dans tous les cas jusqu'à la limite ouest ou nord-ouest de la voie ferrée de la Compagnie de Chemin de Fer de la Côte Est du Nouveau-Brunswick (NID 20665691), lequel point ayant les coordonnées rectangulaires du Nouveau-Brunswick est 2 561 520,370 et nord 7 616 994,700; de là, selon l'azimut de 198 degrés 58 minutes 39 secondes, le long de la limite ouest ou nord-ouest de ladite limite de la Compagnie de Chemin de Fer de la Côte Est du Nouveau-Brunswick, sur une distance de 98,115 mètres jusqu'à un point ayant les coordonnées rectangulaires du Nouveau-Brunswick est 2 561 488,463 et nord 7 616 901,918; de là, selon l'azimut 277 degrés 5 minutes 39 secondes, sur une distance de 126,741 mètres jusqu'à un point situé sur la ligne latérale est ou sud-est de la susdite route 430, lequel point ayant les coordonnées rectangulaires du Nouveau-Brunswick est 2 561 362,693 et nord 7 616 917,570; de là, en direction nord ou nord-est, le long de la ligne latérale est ou sud-est de la susdite route 430, jusqu'au point de départ. Sous réserve d'une servitude traversant le coin le plus au nord ou au nord-ouest en faveur de la Commission d'énergie électrique du Nouveau-Brunswick plus précisément désignée dans un acte de servitude établi le 9 juillet 1963 et enregistré au bureau de l'enregistrement du comté de Gloucester le 12 septembre 1963, sous le numéro 342, aux pages 389 et 390 du registre 163, et figurant sur le plan ci-joint. Sous réserve également d'une servitude de câble et de pylône figurant sur ledit plan ci-joint, sans toutefois de documents relatifs à l'enregistrement.

Correspondant et devant correspondre à une parcelle de terre dont le NID est 20317145 et qui figure sur un plan d'arpentage du terrain arpenté pour la succession de Joseph Severe Duguay, ledit plan ayant été dressé par les Arpentages de la Côte Est Ltée le 29 juin 2004, dont une partie est reproduite ci-dessous.



F/M/48/04

F/M/48/04

**In The Court of Queen's Bench
of New Brunswick
Trial Division
Judicial District of Fredericton**

In The Matter Of the *Quieting of Titles Act*, being Chapter Q-4 of the Revised Statutes of New Brunswick, 1973, and amendments thereto;

- and -

In The Matter Of an Application by Joan Hawkins, Administrator of the Estate of Earle Vincent McGuire for a Certificate of Title in respect to certain lands and premises situate in the Community of Upper Queensbury, in the County of York and Province of New Brunswick, and located at 4547 Route 105, Upper Queensbury, New Brunswick.

**Public Notice
Under the *Quieting of Titles Act*
(Form 70B)**

TO WHOM IT MAY CONCERN

Joan Hawkins, Administrator of the Estate of Earle Vincent McGuire, of P.O. Box 1147, Nackawic, N.B. E6G 2N1, will make an application before the Court at the Justice Building, 423 Queen Street, Fredericton, N.B. on the 15th day of November, 2004 at 9:00 a.m. for a certificate that the late Earle Vincent McGuire is the owner of land identified by the Parcel Identifier Number 75021410, located at 4547 Route 105, Upper Queensbury, N.B. which includes the lands and premises as shown on a plan of survey entitled "Lands Owned or Occupied by Earle V. McGuire Estate" dated 2004-08-16 as prepared by Trevor F. Welch, N.B.L.S., a copy of which plan is attached hereto and marked as Schedule "A", and as described in Schedule "A-1" also attached hereto. The lands and premises are subject to a Right of Way granted to the New Brunswick Electric Power Commission registered in the York County Registry Office on 1967-02-01 as Number 155332, an Easement to New Brunswick Power Corporation and the New Brunswick Telephone Company, Limited registered in the aforesaid registry office on 1995-11-22 as Number 388525 and a Right of Way granted to Wayne William Chahley and Anne Sharon Chahley on 2004-04-22 as Number 18208737.

If any person claims an interest in such land, or any part thereof, he must appear at the hearing of the application at the place and time stated, either in person or by a New Brunswick lawyer acting on his behalf.

Any person who intends to appear at the hearing of the application and wishes to present evidence to support his position must, no later than the 8th November, 2004

- (a) file a statement of adverse claim, verified by affidavit, together with a copy of any documentary evidence, in the office of the Clerk of the Judicial District of Fredericton at the address shown below, and
- (b) serve a copy thereof on the applicant's lawyer, **Randy G. Bishop at Yerxa & Stephenson law office, P.O. Box 175, 403 Regent Street, Suite 208, Fredericton, N.B. E3B 4Y9.**

The claim of any person who does not file and serve an adverse claim will be barred and the title of the applicants will become absolute, subject only to the exceptions and qualifications mentioned in subsection 18(1) of the *Quieting of Titles Act*.

Adverse Claimants are advised that:

- (a) they are entitled to issue documents and present evidence in the proceeding in English or French or both;

**Cour du Banc de la Reine
du Nouveau-brunswick
Division de première instance
Circonscription judiciaire de Fredericton**

VU la *Loi sur la validation des titres de propriété*, chapitre Q-4 des Lois révisées du Nouveau-Brunswick de 1973;

- et -

Dans l'affaire de la requête de Joan Hawkins, administratrice de la succession d'Earle Vincent McGuire, en vue d'obtenir un certificat de titre de propriété relativement à des terrains, y compris leurs bâtiments, situés dans la collectivité d'Upper Queensbury, comté de York, province du Nouveau-Brunswick, plus précisément au 4547, route 105, Upper Queensbury (Nouveau-Brunswick).

**Avis au public
en application de La Loi sur la
validation des titres de propriété
(Formule 70B)**

À QUI DE DROIT

Joan Hawkins, administratrice de la succession d'Earle Vincent McGuire, C.P. 1147, Nackawic (Nouveau-Brunswick) E6G 2N1, présentera une requête à la Cour, au palais de justice, 423, rue Queen, Fredericton (Nouveau-Brunswick) le 15 novembre 2004, à 9 h, en vue d'obtenir un certificat attestant que feu Earle Vincent McGuire est le propriétaire du terrain dont le numéro d'identification parcellaire est 75021410 et qui est situé au 4547, route 105, Upper Queensbury (Nouveau-Brunswick), lequel comprend les terrains, y compris leurs bâtiments, figurant sur le plan d'arpentage intitulé « Lands Owned or Occupied by Earle V. McGuire Estate » dressé le 16 août 2004 par Trevor F. Welch, AGNB, dont une copie est jointe à la présente en annexe « A ». Lesdits terrains étant désignés en annexe « A-1 », également jointe. Ces terrains, y compris leurs bâtiments, sont grevés d'une emprise concédée à la Commission d'énergie électrique du Nouveau-Brunswick et enregistrée au bureau de l'enregistrement du comté de York le 1^{er} février 1967, sous le numéro 155332; d'une servitude en faveur de la Société d'énergie du Nouveau-Brunswick et de la Compagnie de téléphone du Nouveau-Brunswick, limitée, enregistrée au bureau de l'enregistrement du comté de York le 22 novembre 1995, sous le numéro 388525; et d'un droit de passage en faveur de Wayne William Chahley et Anne Sharon Chahley établi le 22 avril 2004 et enregistré sous le numéro 18208737.

Quiconque prétend posséder un droit sur ledit terrain ou une partie de celui-ci est tenu de comparaître à l'audition de la requête aux lieu, date et heure indiqués, en personne ou par l'entremise d'un avocat du Nouveau-Brunswick chargé de le représenter.

Quiconque à l'intention de comparaître à l'audition de la requête et désire présenter une preuve en sa faveur est tenu, au plus tard le 8 novembre 2004,

- a) de déposer au greffe de la circonscription judiciaire de Fredericton, à l'adresse indiquée ci-dessous, un exposé de sa demande contraire attesté par affidavit accompagné d'une copie de toute preuve littérale, et
- b) d'en signifier copie à l'avocat du requérant, **M^c Randy G. Bishop, du cabinet Yerxa & Stephenson, C.P. 175, 403, rue Regent, bureau 208, Fredericton (Nouveau-Brunswick) E3B 4Y9.**

La demande de quiconque omet de déposer et de signifier une demande contraire sera jugée irrecevable et le titre de la requérante deviendra absolu, sous la seule réserve des exceptions et réserves prévues au paragraphe 18(1) de la *Loi sur la validation des titres de propriété*.

Les opposants sont avisés que :

- a) dans la présente instance, ils ont le droit d'émettre des documents et de présenter leur preuve en anglais, en français ou dans les deux langues;

- (b) the Applicant intends to proceed in the **English** language; and
- (c) an adverse Claimant who requires the services of an interpreter at the hearing must so advise the Clerk upon filing an adverse claim.

- b) la requérante a l'intention d'utiliser la langue **anglais**; et
- c) s'ils comptent avoir besoin des services d'un interprète à l'audience, ils doivent en aviser le greffier au moment du dépôt de leur demande contraire.

THIS NOTICE is signed and sealed for the Court of Queen's Bench by ANDREA J. HULL, ex officio Clerk / Deputy Registrar of the Court at Fredericton, N.B., on the 1st day of October, 2004.

CET AVIS est signé et scellé au nom de la Cour du Banc de la Reine par ANDREA J. HULL, greffière d'office et registraire adjointe de la Cour, à Fredericton, au Nouveau-Brunswick, le 1^{er} octobre 2004.

A. J. Hull, ex officio Clerk / Deputy Registrar of the Court of Queen's Bench, Judicial District of Fredericton

Andrea J. Hull, greffière d'office et registraire adjointe de la Cour du Banc de la Reine, circonscription judiciaire de Fredericton

ANDREA J. HULL, 423 Queen Street, P.O. Box 6000, Fredericton, N.B. E3B 5H1

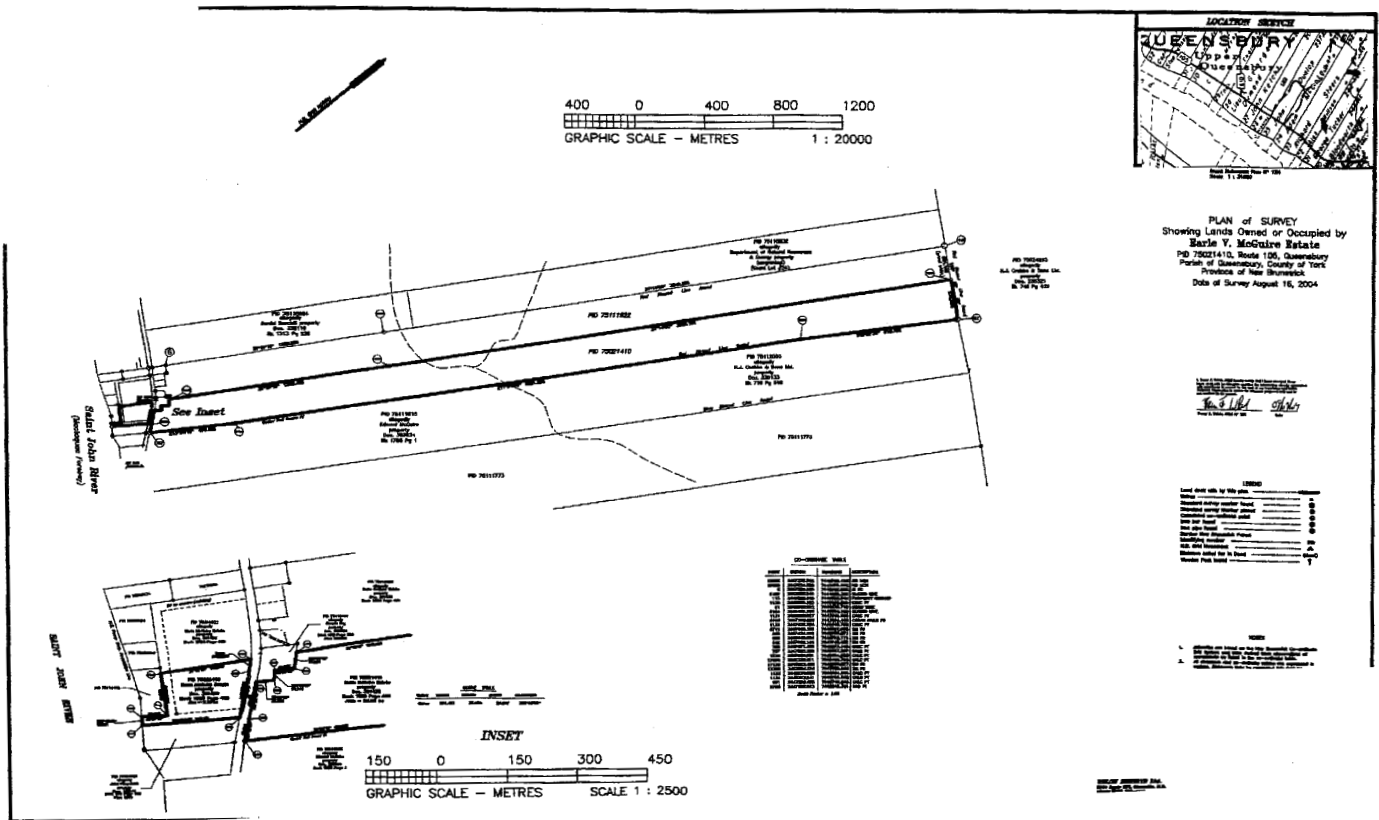
ANDREA J. HULL, 423, rue Queen, C.P. 6000, Fredericton (Nouveau-Brunswick) E3B 5H1

(address of court office)

(adresse du greffe)

Schedule "A"

Annexe « A »



SCHEDULE A-1**ANNEXE « A-1 »**

All that certain piece or parcel of land situate in the Parish of Queensbury, in the County of York, and Province of New Brunswick, being described as follows:

Beginning at a point on the northeast side of Route 105, south of Nackawic, at a cedar rail fence, said point having New Brunswick Grid co-ordinates of easting 2447503.189 metres, and northing of 7442637.297 metres, thence following the said road limits on a New Brunswick Grid azimuth of 321 degrees 28 minutes and 30 seconds (321° 28' 30") for a distance of 50.936 metres to another point, thence continuing along said road limits on an azimuth of 321° 22' 40" for a distance of 83.820 metres to a survey marker found, being the south-east corner of the Claude Roy property (PID 75116491), thence northerly along the easterly sideline of the Claude Roy property on an azimuth of 35° 05' 00" for a distance of 37.319 metres to another survey marker found, thence northwesterly on an azimuth of 314° 38' 00" for a distance of 22.346 metres to another survey marker found, thence northerly on an azimuth of 32° 25' 20" for a distance of 40.413 metres to another survey marker found, thence northwesterly on an azimuth of 316° 51' 40" for a distance of 35.293 metres to a point, being the westerly property line of the Earle McGuire property, (PID 75021410), thence northerly on an azimuth of 31° 15' 10" for a distance of 1248.405 metres to another point, thence continuing northerly along the said property line on an azimuth of 31° 14' 00" for a distance of 3252.162 metres to a point, being the northwesterly corner of the said PID 75021410 property, being located on the baseline or rear of the said lots, thence southeasterly on an azimuth of 120° 22' 30" for a distance of 239.495 metres to a squared tree, being located on the easterly sideline of the said PID 75021410, and the westerly line of the H.J. Crabbe & Sons Ltd. property (PID 75112003), thence southwesterly along a blazed line found on an azimuth of 212° 51' 30" for a distance of 916.199 metres to a point, thence continuing along the said blazed line on an azimuth of 211° 31' 00" for a distance of 3251.256 metres to another point, being located along a cedar rail fence, thence continuing southwesterly along the cedar rail fence on an azimuth of 213° 30' 10" for a distance of 476.293 metres to a point located on Route 105, being the place of beginning. Containing 95.53 hectares more or less.

And also all those lands lying south of Route 105, more particularly bounded and described as follows:

Beginning at a point on the southerly road limits of Route 105, said point being the northwesterly corner of the John Fitzpatrick property (PID 75116020), and having New Brunswick Grid co-ordinates of easting 2447456.051 metres and northing of 7442664.208 metres, thence from the place of beginning southerly on a New Brunswick Grid Azimuth of 215 degrees 31 minutes and 20 seconds (215° 31' 20") for a distance of 202.121 metres to a point, being the southwesterly corner of the said Fitzpatrick property, and the limits of the New Brunswick Power Corporation lands for the Mactaquac Forebay along the Saint John River, thence westerly upriver on an azimuth of 306° 40' 30" for a distance of 18.871 metres to a survey marker found, thence northerly along the easterly sideline of PID 75116475 on an azimuth of 36° 27' 00" for a distance of 52.073 metres to another survey marker found, thence westerly along the northerly line of PID 75116475 on an azimuth of 302° 42' 30" for a distance of 95.563 metres to a point, said point being the prolongation of the westerly sideline of the Earle McGuire property (PID 75021410), thence northerly along the said line on an azimuth of 31° 15' 10" for a distance of 189.925 metres to a point, being located on the southerly limits of the said Route 105, thence easterly along a circular curve having a concentric radius of 291.423 metres for an arc distance of 26.056 metres to another point also being located on the southerly limits of the said Route 105, thence continuing easterly on an azimuth of 141° 22' 40" for a distance of 106.310 metres to a point, being the place of beginning. Containing 2.13 hectares more or less. Included in the above described lands is an existing 20.0 m wide Private Access for various properties along the northerly shoreline of the Saint John River from Route 105.

Toute la parcelle de terre située dans la paroisse de Queensbury, comté de York, province du Nouveau-Brunswick, et désignée comme suit :

Partant d'un point situé sur le côté nord-est de la route 105, au sud de Nackawic, à une clôture de perches en cèdre, ledit point ayant les coordonnées rectangulaires du Nouveau-Brunswick est 2 447 503,189 mètres et nord 7 442 637,297 mètres; de là, le long de ladite limite de la route, selon l'azimut du Nouveau-Brunswick 321 degrés 28 minutes 30 secondes (321° 28' 30") sur une distance de 50,936 mètres jusqu'à un autre point; de là, toujours le long de ladite limite de la route, selon l'azimut 321° 22' 40" sur une distance de 83,820 mètres jusqu'à une borne d'arpentage trouvée, correspondant au coin sud-est des biens de Claude Roy (NID 75116491); de là, vers le nord, le long de la limite est des biens de Claude Roy, selon l'azimut 35° 05' 00" sur une distance de 37,319 mètres jusqu'à une autre borne d'arpentage trouvée; de là, vers le nord-ouest, selon l'azimut 314° 38' 00", sur une distance de 22,346 mètres jusqu'à une autre borne d'arpentage trouvée; de là, vers le nord, selon l'azimut 32° 25' 20", sur une distance de 40,413 mètres jusqu'à une autre borne d'arpentage trouvée; de là, vers le nord-ouest, selon l'azimut 316° 51' 40", sur une distance de 35,293 mètres jusqu'à un point, correspondant à la limite ouest des biens d'Earle McGuire, (NID 75021410); de là, vers le nord, selon l'azimut 31° 15' 10", sur une distance de 1 248,405 mètres jusqu'à un autre point; de là, toujours vers le nord, le long de ladite limite, selon l'azimut 31° 14' 00", sur une distance de 3 252,162 mètres jusqu'à un point, correspondant au coin nord-ouest desdits biens dont le NID est 75021410, lequel point étant situé sur la base géodésique ou l'arrière desdits lots; de là, vers le sud-est, selon l'azimut 120° 22' 30", sur une distance de 239,495 mètres jusqu'à arbre équarri situé sur la limite est desdits biens dont le NID est 75021410 et sur la limite ouest des biens de H. J. Crabbe & Sons Ltd. (NID 75112003); de là, vers le sud-ouest, le long d'une ligne jalonnée trouvée, selon l'azimut 212° 51' 30", sur une distance de 916,199 mètres jusqu'à point; de là, toujours le long de ladite ligne jalonnée, selon l'azimut 211° 31' 00" sur une distance de 3 251,256 mètres jusqu'à un autre point situé le long d'une clôture de perches en cèdre; de là, toujours vers le sud-ouest, le long de la clôture de perches en cèdre, selon l'azimut 213° 30' 10", sur une distance de 476,293 mètres jusqu'à point situé sur la route 105, correspondant au point de départ. Ladite parcelle ayant une superficie d'environ 95,53 hectares.

Aussi, tout le terrain situé au sud de la route 105 et plus précisément délimité et désigné comme suit :

Partant d'un point situé sur la limite sud de la route 105, ledit point correspondant au coin nord-ouest des biens de John Fitzpatrick (NID 75116020) et ayant les coordonnées rectangulaires du Nouveau-Brunswick est 2 447 456,051 mètres et nord 7 442 664,208 mètres; de là, le point de départ, vers le sud, selon l'azimut du Nouveau-Brunswick 215 degrés 31 minutes 20 secondes (215° 31' 20"), sur une distance de 202,121 mètres jusqu'à un point correspondant au coin sud-ouest des biens dudit John Fitzpatrick et à la limite du terrain de la Société d'énergie du Nouveau-Brunswick pour le réservoir de Mactaquac, le long du fleuve Saint-Jean; de là, vers l'ouest, en amont, selon l'azimut 306° 40' 30", sur une distance de 18,871 mètres jusqu'à une borne d'arpentage trouvée; de là, vers le nord, le long de la limite est des biens dont le NID est 75116475, selon l'azimut 36° 27' 00", sur une distance de 52,073 mètres jusqu'à une autre borne d'arpentage trouvée; de là, vers l'ouest, le long de la limite nord des biens dont le NID est 75116475, selon l'azimut 302° 42' 30", sur une distance de 95,563 mètres jusqu'à un point, ledit point constituant le prolongement de la limite ouest des biens d'Earle McGuire (NID 75021410); de là, vers le nord, le long de ladite limite, selon l'azimut 31° 15' 10", sur une distance de 189,925 mètres jusqu'à un point situé sur la limite sud de ladite route 105; de là, vers l'est, le long d'une courbe circulaire ayant un rayon concentrique de 291,423 mètres, sur une distance d'arc de 26,056 mètres jusqu'à un autre point également situé sur la limite sud de ladite route 105; de là, toujours vers l'est, selon l'azimut 141° 22' 40", sur une distance de 106,310 mètres jusqu'à un point, correspondant au point de départ. Ledit terrain ayant une superficie d'environ 2,13 hectares. Un accès privé de 20 mètres de largeur, partant de la route 105 et donnant accès à diverses propriétés situées le long de la rive nord du fleuve Saint-Jean, fait partie des terrains susdésignés.

Department of Justice

NEW BRUNSWICK SECURITIES COMMISSION NOTICE OF EMERGENCY RULE

Pursuant to s.20 of Regulation 2004-66 under the *Securities Act*

- 1) **Title:**
Implementing Instrument 45-801 – *Resale of Securities* – Emergency Rule
- 2) **Summary of rule:**
The new *Securities Act* has brought New Brunswick into the closed system of securities trading, which is consistent with the majority of other Canadian jurisdictions. It is necessary to provide the protective measures to enable securities to move outside of the closed system and trade freely in the secondary market.

A purchaser who has purchased a security pursuant to an exemption cannot resell it without a prospectus or reliance on another exemption, unless a specified minimum period of time has elapsed. This is the “hold period” and it keeps the security from being freely traded for a period of time. That period allows time for the issuer to become a reporting issuer and for financial information about the company to become public.

Multilateral Instrument 45-102, *Resale of Securities*, provides for two types of hold periods, “restricted” and “seasoning”, each with conditions. Implementing Instrument 45-801 sets out which exemptions are subject to restricted periods and which are subject to seasoning periods. It also adopts Companion Policy 45-102CP and Form 45-102F1.
- 3) **Reason for emergency rule:**
The process for implementing 45-801 *Resale of Securities* will take several months and since the resale provisions setting out hold periods are a critical element of the closed system, it must be implemented initially as an emergency rule to come into effect upon publication on the Commission’s website.

Regulation 2004-66 under the *Securities Act* provides a “sunset” clause for emergency rules and as a result, Implementing Instrument 45-801 will terminate after 275 days. The normal consultative process for bringing the rule on *Resale of Securities* into effect will be commenced prior to that time.
- 4) **Date of coming into force:**
September 29, 2004
- 5) **To obtain a copy of the rule:**
The rule is available on the Commission website at: www.nbsc-cvmnb.ca

A paper copy may be obtained:

by writing:
Secretary
New Brunswick Securities Commission
606-133 Prince William Street
Saint John, New Brunswick E2L 2B5

Ministère de la Justice

COMMISSION DES VALEURS MOBILIÈRES DU NOUVEAU-BRUNSWICK AVIS D'UNE RÈGLE À CARACTÈRE URGENT

Sous le régime de l'article 20 du Règlement 2004-66 de la *Loi sur les valeurs mobilières*

- 1) **Titre**
Règle à caractère urgent 45-801 portant application de la Norme multilatérale 45-102 *Resale of Securities* (revente de valeurs mobilières).
- 2) **Résumé de la règle**
La nouvelle *Loi sur les valeurs mobilières* a fait entrer le commerce des valeurs mobilières au Nouveau-Brunswick dans le marché réservé, comme c'est le cas dans la majorité des autres provinces et territoires du Canada. Il faut prendre des mesures de protection pour permettre le libre commerce des valeurs mobilières sur le marché secondaire, à l'extérieur du marché réservé.
Un acheteur qui a fait l'acquisition de valeurs mobilières en vertu d'une exemption ne peut pas les revendre sans produire un prospectus ou invoquer une autre exemption, à moins qu'il ne se soit écoulé une période minimale prescrite. Il s'agit du « délai de détention » pendant lequel il est interdit de faire librement le commerce des valeurs mobilières. Ce délai a pour but de permettre à l'émetteur de devenir un émetteur assujéti et de rendre public l'information financière au sujet de la société.
La Norme multilatérale 45-102 *Resale of Securities* prévoit deux genres de délais de détention assortis de conditions particulières, soit la « période de restriction » et la « période d'acclimatation ». La Règle 45-801 énumère les exemptions qui sont assujétiées à une période de restriction et celles qui donnent lieu à une période d'acclimatation. Elle met également en application l'Instruction complémentaire 45-102CP ainsi que la formule 45-102F1.
- 3) **Motifs de l'établissement de la règle à caractère urgent**
La mise en œuvre de la Norme multilatérale 45-801 *Resale of Securities* va prendre plusieurs mois. Étant donné que les dispositions sur la revente qui prescrivent des délais de détention sont des éléments essentiels du marché réservé, elles doivent être mises en œuvre sous forme de règle à caractère urgent pour entrer en vigueur lors de leur publication dans le site Web de la Commission.
En vertu du Règlement 2004-66 de la *Loi sur les valeurs mobilières* qui énonce les conditions d'extinction des règles à caractère urgent, la Règle 45-801 portant notamment application de la Norme multilatérale 45-102 cessera d'avoir effet 275 jours après son entrée en vigueur. Le processus de consultation qui doit normalement précéder l'entrée en vigueur de la règle sur la revente des valeurs mobilières sera mis en branle avant cette échéance.
- 4) **Date d'entrée en vigueur**
Le 29 septembre 2004.
- 5) **Comment obtenir un exemplaire de la règle**
La règle se trouve dans le site Web de la Commission : www.nbsc-cvmnb.ca

Il est possible de s'en procurer un exemplaire sur papier

par écrit :
Secrétaire
Commission des valeurs mobilières du Nouveau-Brunswick
606-133, rue Prince William
Saint John (Nouveau-Brunswick) E2L 2B5

by telephone:

(800) 933-2222 (toll free within New Brunswick)
 (506) 658-3060 (outside New Brunswick)
 (506) 658-3059 (fax your request)

by email:

information@nbsc-cvmb.ca

par téléphone :

(800) 933-2222 (sans frais au Nouveau-Brunswick)
 (506) 658-3060 (de l'extérieur du Nouveau-Brunswick)
 (506) 658-3059 (télécopieur)

par courriel :

information@nbsc-cvmb.ca

Department of Supply and Services

NOTICE OF TENDER FOR SURPLUS PROPERTY

The Province of New Brunswick wishes to dispose of its interest in the following properties:

CHARLOTTE COUNTY

Former Donald & Bonnie Needle Property, Frost Road, Canal, Charlotte County, N.B. The property consists of a vacant parcel of land, approximately one thousand six hundred nineteen (1,619) sq. m., (17,427 sq. ft.). PID 1241454; PAN 1361506. Registration Information - Transfer of Administration and Control document registered in the Charlotte County Registry Office on June 18, 2003, as Number 16452808. An estimated value of \$700 has been set on this property. Refer to **Tender No. 05-L0101** on all communications.

Former Cleveland A. & Lela M. Brown Property, Brickyard Road, Lepreau, Charlotte County, N.B. The property consists of a parcel of land, approximately one point six two (1.62) ha., (4 acres), including an abandoned house. PID 1212059; PAN 1323956. Registration Information - Transfer of Administration and Control document registered in the Charlotte County Registry Office on January 26, 2004, as Number 17809105. An estimated value of \$12,000 has been set on this property. Refer to **Tender No. 05-L0102** on all communications.

DNR Surplus Property, C-1007, Chamcook Mountain, Charlotte County, N.B. The property consists of woodland, approximately eight point nine zero (8.90) ha., (21.99 acres). PID 1236140; PAN 1353090. Registration Information - Transfer of Administration and Control document registered in the Charlotte County Registry Office on October 14, 2003, as Number 17239493. **The only legal access to this property is by a Crown Reserved Road.** An estimated value of \$7,000 has been set on this property. Refer to **Tender No. 05-L0103** on all communications.

KINGS COUNTY

Former Emile Mazerolle Property, Yorkshire Road, Central Greenwich, Kings County, N.B. The property consists of a parcel of land, approximately six hundred seven (607) sq. m., (6,533 sq. ft.), including an abandoned camp. PID 138412; PAN 1059418. Registration Information - Transfer of Administration and Control document registered in the Kings County Registry Office on June 18, 2003, as Number 16457120. An estimated value of \$500 has been set on this property. Refer to **Tender No. 05-L0104** on all communications.

Former Ethel Lindsay Property, Cornridge Road, Mannhurst, Kings County, N.B. The property consists of a vacant parcel of land, approximately three point zero five (3.05) ha., (7.54 acres). PID 30023774; PAN 1114535. Registration Information - Transfer of Administration and Control document registered in the Kings County Registry Office

Ministère de l'Approvisionnement et des Services

AVIS D'APPEL D'OFFRES POUR LA VENTE DE BIENS EXCÉDENTAIRES

Le gouvernement du Nouveau-Brunswick désire se départir des biens immobiliers suivants :

COMTÉ DE CHARLOTTE

Ancien bien de Donald et Bonnie Needle, chemin Frost, Canal, comté de Charlotte (N.-B.). Le bien consiste en une parcelle de terre vacante d'une superficie d'environ mille six cent dix-neuf (1 619) mètres carrés (17 427 pieds carrés). NID 1241454; n° de compte 1361506. Renseignements sur l'enregistrement : Document de transfert d'administration et de contrôle enregistré au bureau de l'enregistrement du comté de Charlotte le 18 juin 2003, sous le numéro 16452808. La valeur du bien est estimée à 700 \$. Mentionner **l'appel d'offres n° 05-L0101** dans toutes les communications.

Ancien bien de Cleveland A. et Lela M. Brown, chemin Brickyard, Lepreau, comté de Charlotte (N.-B.). Le bien consiste en une parcelle de terre d'une superficie d'environ un virgule soixante deux (1,62) hectares (4 acres) et une maison abandonnée. NID 1212059; n° de compte 1323956. Renseignements sur l'enregistrement : Document de transfert d'administration et de contrôle enregistré au bureau de l'enregistrement du comté de Charlotte le 26 janvier 2004, sous le numéro 17809105. La valeur du bien est estimée à 12 000 \$. Mentionner **l'appel d'offres n° 05-L0102** dans toutes les communications.

Bien excédentaire du ministère des Ressources naturelles, C-1007, Chamcook Mountain, comté de Charlotte (N.-B.). Le bien consiste en un terrain boisé d'environ huit virgule quatre-vingt dix (8,90) hectares (21,99 acres). NID 1236140; n° de compte 1353090. Renseignements sur l'enregistrement : Document de transfert d'administration et de contrôle enregistré au bureau de l'enregistrement du comté de Charlotte le 14 octobre 2003, sous le numéro 17239493. **L'unique voie d'accès légale au bien est un chemin réservé de la Couronne.** La valeur du bien est estimée à 7 000 \$. Mentionner **l'appel d'offres n° 05-L0103** dans toutes les communications.

COMTÉ DE KINGS

Ancien bien d'Emile Mazerolle, chemin Yorkshire, Central Greenwich, comté de Kings (N.-B.). Le bien consiste en une parcelle de terre d'une superficie d'environ six cent sept (607) mètres carrés (6 533 pieds carrés) et un camp abandonné. NID 138412; n° de compte 1059418. Renseignements sur l'enregistrement : Document de transfert d'administration et de contrôle enregistré au bureau de l'enregistrement du comté de Kings le 18 juin 2003, sous le numéro 16457120. La valeur du bien est estimée à 500 \$. Mentionner **l'appel d'offres n° 05-L0104** dans toutes les communications.

Ancien bien d'Ethel Lindsay, chemin Cornridge, Mannhurst, comté de Kings (N.-B.). Le bien consiste en une parcelle de terre vacante d'une superficie d'environ trois virgule zéro cinq (3,05) hectares (7,54 acres). NID 30023774; n° de compte 1114535. Renseignements sur l'enregistrement : Document de transfert d'administration et de

on January 23, 2004, as Number 17801060. An estimated value of \$2,400 has been set on this property. Refer to **Tender No. 05-L0105** on all communications.

Former Ronald & Doris Cail Property, Milkish Creek Road, Kingston Peninsula, Kings County, N.B. The property consists of a parcel of land, approximately one thousand one hundred sixty-one (1,161) sq. m., (12,497 sq. ft.), including an abandoned house. PID 466771; PAN 1207079. Registration Information - Transfer of Administration and Control document registered in the Kings County Registry Office on June 3, 2004, as Number 18454240. An estimated value of \$3,000 has been set on this property. Refer to **Tender No. 05-L0106** on all communications.

Former David T. Wade Property, Route 102, Evandale, Kings County, N.B. The property consists of a parcel of land, approximately four thousand one hundred eighty-six (4,186) sq. m., (45,059 sq. ft.), including an abandoned camp. PIDS 30065189 and 135145; PAN 1056232. Registration Information - Transfer of Administration and Control document registered in the Kings County Registry Office on June 3, 2004, as Number 18454380. An estimated value of \$3,000 has been set on this property. Refer to **Tender No. 05-L0107** on all communications.

Former Joseph H. Mercer Property, Route 121, Norton, Kings County, N.B. The property consists of a vacant parcel of land, approximately one thousand three hundred eighty (1,380) sq. m., (14,854 sq. ft.). PID 30015598; PAN 4270055. Registration Information - Transfer of Administration and Control document, registered in the Kings County Registry Office on June 3, 2004, as Number 18454273. An estimated value of \$2,000 has been set on this property. Refer to **Tender No. 05-L0108** on all communications.

Former Joseph Mercer Property, Route 121, Norton, Kings County, N.B. The property consists of a vacant parcel of land, approximately one thousand three hundred seventy-two (1,372) sq. m., (14,768 sq. ft.). PID 30015580; PAN 1132012. Registration Information - Transfer of Administration and Control document, registered in the Kings County Registry Office on June 3, 2004, as Number 18454141. An estimated value of \$1,500 has been set on this property. Refer to **Tender No. 05-L0109** has been set on this property.

SAINT JOHN COUNTY

Former John Ross Estate Property, 234 Waterloo Street, Saint John, Saint John County, N.B. The property consists of a vacant parcel of land, approximately one hundred seventy (170) sq. m., (1,830 sq. ft.). PID 15883; PAN 1634797. Registration Information - Transfer of Administration and Control document registered in the Saint John County Registry Office on January 21, 2004, as Number 17789810. An estimated value of \$2,000 has been set on this property. Refer to **Tender No. 05-L0110** on all communications.

Former William Douglas Lewis Property, Intersection of Westfield Road and Buckley Road, Saint John, Saint John County, N.B. The property consists of a parcel of land, approximately three thousand two hundred thirty-eight (3,238) sq. m., (34,855 sq. ft.), including a two-storey house containing approximately (81) sq. m. (871 sq. ft.). PID 292730; PAN 1506766. Registration Information - Transfer of Administration and Control document registered in the Saint John County Registry Office on January 23, 2004, as Number 17803629. An estimated value of \$9,500 has been set on this property. For inspection contact Department of Supply and Services' Saint John Office, (506) 658-2416. Refer to **Tender No. 05-L0111** on all communications.

Former Norman & Shirley McGrath Property, 118 Midwood Avenue, Saint John, Saint John County, N.B. The property consists of a vacant parcel of land, approximately three hundred nineteen (319) sq. m., (3,433 sq. ft.). PID 346452; PAN 1583132. Registration Information -

contrôle enregistré au bureau de l'enregistrement du comté de Kings le 23 janvier 2004, sous le numéro 17801060. La valeur du bien est estimée à 2 400 \$. Mentionner **l'appel d'offres n° 05-L0105** dans toutes les communications.

Ancien bien de Ronald et Doris Cail, située sur le chemin Milkish Creek, Kingston Peninsula, comté de Kings (N.-B.). La propriété comprend une parcelle de terre d'une superficie d'environ (1 161) mètres carrés (12 497 pieds carrés) et une maison abandonnée. NID 466771; n° de compte 1207079. Renseignements sur l'enregistrement : Document de transfert d'administration et de contrôle enregistré au bureau de l'enregistrement du comté de Kings le 3 juin 2004, sous le numéro 18454240. Cette propriété a été évaluée à 3 000 \$. Mentionner **l'appel d'offres n° 05-L0106** dans toutes les communications.

Ancien bien de David T. Wade, située sur la route 102, Evandale, comté de Kings (N.-B.). La propriété comprend une parcelle de terre d'une superficie d'environ (4 186) mètres carrés (45 059 pieds carrés) et un camp abandonné. NID 30065189 et NID 135145; n° de compte 1056232. Renseignements sur l'enregistrement : Document de transfert d'administration et de contrôle enregistré au bureau de l'enregistrement du comté de Kings le 3 juin 2004, sous le numéro 18454380. Cette propriété a été évaluée à 3 000 \$. Mentionner **l'appel d'offres n° 05-L0107** dans toutes les communications.

Ancien bien de Joseph H. Mercer, route 121, Norton, comté de Kings (N.-B.). Le bien consiste en une parcelle de terre vacante d'environ mille trois cent quatre-vingt (1 380) mètres carrés (14 854 pieds carrés). NID 30015598; n° de compte 4270055. Renseignements sur l'enregistrement : Document de transfert d'administration et de contrôle enregistré au bureau de l'enregistrement du comté de Kings le 3 juin 2004, sous le numéro 18454273. La valeur du bien est estimée à 2 000 \$. Mentionner **l'appel d'offres n° 05-L0108** dans toutes les communications.

Ancien bien de Joseph Mercer, route 121, Norton, comté de Kings (N.-B.). Le bien consiste en une parcelle de terre vacante d'environ mille trois cent soixante-douze (1 372) mètres carrés (14 768 pieds carrés). NID 30015580; n° de compte 1132012. Renseignements sur l'enregistrement : Document de transfert d'administration et de contrôle enregistré au bureau de l'enregistrement du comté de Kings le 3 juin 2004, sous le numéro 18454141. La valeur du bien est estimée à 1 500 \$. Mentionner **l'appel d'offres n° 05-L0109** dans toutes les communications.

COMTÉ DE SAINT JOHN

Ancien bien de la succession de John Ross, situé au 234, rue Waterloo, Saint John, comté de Saint John (N.-B.). Le bien consiste en une parcelle de terre vacante d'une superficie d'environ cent soixante-dix (170) mètres carrés (1 830 pieds carrés). NID 15883; n° de compte 1634797. Renseignements sur l'enregistrement : Document de transfert d'administration et de contrôle enregistré au bureau de l'enregistrement du comté de Saint John le 21 janvier 2004, sous le numéro 17789810. La valeur du bien est estimée à 2 000 \$. Mentionner **l'appel d'offres n° 05-L0110** dans toutes les communications.

Ancien bien immobilier de William Douglas Lewis, situé à l'intersection des chemins Westfield et Buckley, Saint John, comté de Saint John (N.-B.). Le bien consiste en une parcelle de terre d'une superficie d'environ trois mille deux cent trente-huit (3 238) mètres carrés (34 855 pieds carrés) et une maison de deux étages d'environ (81) mètres carrés (871 pieds carrés). NID 292730; n° de compte 1506766. Renseignements sur l'enregistrement : Document de transfert d'administration et de contrôle enregistré au bureau de l'enregistrement du comté de Saint John le 23 janvier 2004, sous le numéro 17803629. La valeur du bien est estimée à 9 500 \$. Pour l'inspection, communiquer avec le bureau de Saint John du ministère de l'Approvisionnement et des Services au (506) 658-2416. Mentionner **l'appel d'offres n° 05-L0111** dans toutes les communications.

Ancien bien de Norman et Shirley McGrath, 118, avenue Midwood, Saint John, comté de Saint John (N.-B.). Le bien consiste en une parcelle de terre vacante d'environ trois cent dix-neuf (319) mètres carrés (3 433 pieds carrés). NID 346452; n° de compte 1583132. Renseigne-

Transfer of Administration and Control document registered in the Saint John County Registry Office on January 23, 2004, as Number 17802928. An estimated value of \$500 has been set on this property. Refer to **Tender No. 05-L0112** on all communications.

Former Mildred R. Guss Property, Old Black River Road, Saint John, Saint John County, N.B. The property consists of a vacant parcel of land, approximately one thousand three hundred ninety-four (1,394) sq. m., (15,005 sq. ft.). PID 340703; PAN 1568904. Registration Information - Transfer of Administration and Control document registered in the Saint John County Registry Office on January 23, 2004, as Number 17802613. An estimated value of \$1,000 has been set on this property. Refer to **Tender No. 05-L0113** on all communications.

Former Winnifred Cromwell Property, 925 Hillcrest Drive, Saint John, Saint John County, N.B. The property consists of a parcel of land, approximately one thousand four hundred forty-five (1,445) sq. m., (15,554 sq. ft.). PID 350330; PAN 1587801. Registration Information - Transfer of Administration and Control document registered in the Saint John County Registry Office on January 21, 2004, as Number 17789679. An estimated value of \$5,000 has been set on this property. Refer to **Tender No. 05-L0114** on all communications.

SUNBURY COUNTY

Surplus Provincial Property, off Hoyt Station Road, Route 101, Hoyt, Sunbury County, N.B. The property consists of a vacant parcel of land, approximately eight point zero eight (8.08) ha., (20 acres) of which 4.04 ha. is wooded/wetland and 4.04 ha. is cleared land. PID 60070695; PAN 3582336. Registration Information - Transfer of Administration and Control document registered in the Sunbury County Registry Office on May 20, 2004, as Number 18370164. An estimated value of \$4,000 has been set on this property. Refer to **Tender No. 05-L0115** on all communications.

Former Michel Hachey Property, 4 Tamarack Street, Minto, Sunbury County, N.B. The property consists of a vacant parcel of land, approximately one thousand forty-five (1,045) sq. m., (11,250 sq. ft.). PID 60022100; PAN 839718. Registration Information - Transfer of Administration and Control document registered in the Sunbury County Registry Office on January 26, 2004, as Number 17812836. An estimated value of \$600 has been set on this property. Refer to **Tender No. 05-L0116** on all communications.

YORK COUNTY

Former Douglas & Peggy Chapman Property, Route 635, Lake George, York County, N.B. The property consists of a vacant parcel of land, approximately one point seven (1.7) ha., (4.2 acres). PID 75045708; PAN 4922068. Registration Information - Transfer of Administration and Control document registered in the York County Registry Office on June 3, 2004, as Number 18456013. An estimated value of \$2,500 has been set on this property. Refer to **Tender No. 05-L0117** on all communications.

TENDERS MUST:

- Be signed, and indicate “**Tender No. 05-L01__**”.
- Quote the total amount of the bid being placed on the property.
- Be accompanied by a **certified cheque or money order made payable to “Minister of Finance” in the amount of 10% of the total bid.**

Each Tender should be placed in a sealed envelope clearly marked “**Tender No. 05-L01__**” and addressed to Room 205, Second Floor North, Marysville Place, P.O. Box 8000, Fredericton, N.B., E3B 5H6, and will be accepted up to and including **2:00 p.m., November 8, 2004.**

ments sur l’enregistrement : Document de transfert d’administration et de contrôle enregistré au bureau de l’enregistrement du comté de Saint John le 23 janvier 2004, sous le numéro 17802928. La valeur du bien est estimée à 500 \$. Mentionner **l’appel d’offres n° 05-L0112** dans toutes les communications.

Ancien bien de Mildred R. Guss, chemin Old Black River, Saint John, comté de Saint John (N.-B.). Le bien consiste en une parcelle de terre vacante d’environ mille trois cent quatre-vingt-quatorze (1 394) mètres carrés (15 005 pieds carrés). NID 340703; n° de compte 1568904. Renseignements sur l’enregistrement : Document de transfert d’administration et de contrôle enregistré au bureau de l’enregistrement du comté de Saint John le 23 janvier 2004, sous le numéro 17802613. La valeur du bien est estimée à 1 000 \$. Mentionner **l’appel d’offres n° 05-L0113** dans toutes les communications.

Ancien bien de Winnifred Cromwell, situé au 925, promenade Hillcrest, Saint John, comté de Saint John (N.-B.). Le bien consiste en une parcelle de terre d’une superficie d’environ un mille quatre cent quarante cinq (1 445) mètres carrés (15 554 pieds carrés). NID 350330; n° de compte 1587801. Renseignements sur l’enregistrement : Document de transfert d’administration et de contrôle enregistré au bureau de l’enregistrement du comté de Saint John le 21 janvier 2004, sous le numéro 17789679. La valeur du bien a été évaluée à 5 000 \$. Mentionner **l’appel d’offres n° 05-L0114** dans toutes les communications.

COMTÉ DE SUNBURY

Bien excédentaire du gouvernement provincial, situé à l’écart du chemin Hoyt Station, route 101, comté de Sunbury (N.-B.). Le bien consiste en une parcelle de terre vacante d’une superficie d’environ huit virgule zéro huit (8,08) hectares (20 acres), dont 4,04 hectares sont boisés ou marécageux et 4,04 hectares sont déboisés. NID 60070695; n° de compte 3582336. Renseignements sur l’enregistrement : Document de transfert d’administration et de contrôle enregistré au bureau de l’enregistrement du comté de Sunbury le 20 mai 2004, sous le numéro 18370164. La valeur du bien est estimée à 4 000 \$. Mentionner **l’appel d’offres n° 05-L0115** dans toutes les communications.

Ancien bien de Michel Hachey, situé au 4, rue Tamarack, Minto, comté de Sunbury (N.-B.). Le bien consiste en une parcelle de terre vacante d’une superficie d’environ mille quarante cinq (1 045) mètres carrés (11 250 pieds carrés). NID 60022100; n° de compte 839718. Renseignements sur l’enregistrement : Document de transfert d’administration et de contrôle enregistré au bureau de l’enregistrement du comté de Sunbury le 26 janvier 2004, sous le numéro 17812836. La valeur du bien est estimée à 600 \$. Mentionner **l’appel d’offres n° 05-L0116** dans toutes les communications.

COMTÉ DE YORK

Ancien bien de Douglas et Peggy Chapman, route 635, Lake George, comté de York (N.-B.). Le bien consiste en une parcelle de terre vacante d’environ un virgule sept (1,7) hectares (4,2 acres). NID 75045708; n° de compte 4922068. Renseignements sur l’enregistrement : Document de transfert d’administration et de contrôle enregistré au bureau de l’enregistrement du comté de York le 3 juin 2004, sous le numéro 18456013. La valeur du bien est estimée à 2 500 \$. Mentionner **l’appel d’offres n° 05-L0117** dans toutes les communications.

LES SOUMISSIONS DOIVENT :

- Être signées et porter la mention « **appel d’offres n° 05-L01__** ».
- Comprendre le montant total de l’offre.
- Être accompagnées d’un **chèque certifié ou d’un mandat libellé au « ministre des Finances » et représentant 10 p. 100 de l’offre totale.**

Être insérées dans une enveloppe cachetée portant clairement la mention « **appel d’offres n° 05-L01__** » et être adressées au bureau 205, 2^e étage nord, Place Marysville, C.P. 8000, Fredericton (N.-B.) E3B 5H6. Elles seront acceptées jusqu’à **14 h, le 8 novembre 2004.**

All surplus property is sold on an “as is” basis and the Province will make no warranty whatsoever with regard to title. Upon notification, the successful purchaser will be given three (3) weeks to conduct a search of title.

The purchaser will be required to have a lawyer complete all necessary documentation as set forth in the *Land Titles Act*. This includes the PID Databank Application, Application for First Registration, as well as the preparation of the Transfer document for execution by the Minister of Supply and Services.

The purchaser will be responsible for payment of H.S.T., where applicable, and registration fees at the date of closing.

There will be a public tender opening beginning at **2:00 p.m., November 8, 2004**, in Room 205, Second Floor North, Marysville Place, Fredericton, N.B.

The highest or any tender will not necessarily be accepted.

Information may be obtained by contacting the Department of Supply and Services, Property Management Branch at (506) 453-2221, e-mail: stephen.leblanc@gnb.ca, or on the Internet at: <http://www.gnb.ca/2221/>.

**HON. DALE GRAHAM
MINISTER OF SUPPLY AND SERVICES**

Tous les biens excédentaires sont vendus dans l'état où ils se trouvent et le gouvernement provincial n'offre aucune garantie quant au titre. Dès notification, le soumissionnaire retenu dispose de trois (3) semaines pour effectuer une recherche de titre.

L'acheteur devra retenir les services d'un avocat pour remplir la documentation nécessaire, conformément à la *Loi sur l'enregistrement foncier*, notamment pour interroger la banque de données des NID, soumettre une demande de premier enregistrement et préparer le document de transfert devant être passé par le ministre de l'Approvisionnement et des Services.

L'acheteur doit assumer la TVH, s'il y a lieu, ainsi que tous les frais de préparation et d'enregistrement, à la date de transfert de la propriété.

L'ouverture des soumissions aura lieu à **14 h, le 8 novembre 2004**, dans le bureau 205, 2^e étage nord, Place Marysville, Fredericton (N.-B.).

Aucune offre, pas même la plus élevée, ne sera forcément acceptée.

Pour de plus amples renseignements, prière de s'adresser à la Direction de la gestion des biens du ministère de l'Approvisionnement et des Services, au 506 453-2221, par courriel à l'adresse : stephen.leblanc@gnb.ca ou dans l'Internet à : <http://www.gnb.ca/2221/>.

**LE MINISTRE DE L'APPROVISIONNEMENT
ET DES SERVICES,
DALE GRAHAM**

Notices of Sale

PROVINCE OF NEW BRUNSWICK COUNTY OF GLOUCESTER

TO: Basque, Nicole - Basque, Marie Nicole, and Basque, Normand, Mortgagors;

AND TO: ALL OTHER WHOM IT MAY CONCERN.

Freehold property situate in Val-Comeau, in the Parish of Saumarez, in the County of Gloucester and the Province of New Brunswick.

Sale conducted under the Power of Sale in the mortgage and under the *Property Act*.

Notice of sale given by Caisse Populaire de Tracadie Limitée, Mortgagor.

Sale will be held on **Monday, November 1st, 2004**, at 10:00 a.m., local time, at the Town Hall, at Tracadie-Sheila, in the County of Gloucester and the Province of New Brunswick. See advertisement in *L'Acadie Nouvelle*.

Eric P. Sonier, SONIER ROBICHAUD DUGUAY, 3623 Principale Street, Tracadie-Sheila, N.B. E1X 1C9, Solicitors for Caisse Populaire de Tracadie Limitée

To: Georges Chouinard, of 1624 Rang 4 Road, Saint-Jacques, in the County of Madawaska and Province of New Brunswick, and Melissa Nadeau, of 251 Principale Street, Les Hauteurs, Province of Quebec, Mortgagor;

And to: Brigitte Volpé, of 103 St. François Street, Edmundston, New Brunswick, E3V 1E5, Judgment Creditor;

And to: All others whom it may concern.

Freehold premises situate, lying and being at 1624 Rang 4 Road, Saint-Jacques, in the County of Madawaska and Province of New Brunswick.

Avis de vente

PROVINCE DU NOUVEAU-BRUNSWICK COMTÉ DE GLOUCESTER

DESTINATAIRES : Basque, Nicole - Basque, Marie Nicole, et Basque, Normand, débiteurs hypothécaires;

ET À : TOUTES AUTRES PERSONNES INTÉRESSÉES.

Bien en tenure libre situé à Val-Comeau, dans la paroisse de Saumarez, dans le comté de Gloucester et la province du Nouveau-Brunswick.

Vente effectuée en vertu du pouvoir de vente contenu dans l'acte d'hypothèque et de la *Loi sur les biens*.

Avis de vente donné par Caisse Populaire de Tracadie Limitée, créancière hypothécaire.

La vente aura lieu le **lundi 1^{er} novembre 2004**, à 10 h, heure locale, à l'hôtel de ville de Tracadie-Sheila, à Tracadie-Sheila, dans le comté de Gloucester et la province du Nouveau-Brunswick. Voir l'annonce publiée dans *L'Acadie Nouvelle*.

Eric P. Sonier, SONIER ROBICHAUD DUGUAY, 1-3623, rue Principale, Tracadie-Sheila (N.-B.) E1X 1C9, avocats de Caisse Populaire de Tracadie Limitée

Destinataires : Georges Chouinard, 1624, rang 4, Saint-Jacques, comté de Madawaska, province du Nouveau-Brunswick, et Melissa Nadeau, 251, rue Principale, Les Hauteurs, province de Québec, débiteurs hypothécaires;

Et Brigitte Volpé, 103, rue Saint-François, Edmundston (Nouveau-Brunswick) E3V 1E5, créancière sur jugement;

Et tout autre intéressé éventuel.

Lieux en tenure libre situés au 1624, rang 4, Saint-Jacques, comté de Madawaska, province du Nouveau-Brunswick.

Notice of Sale given by the Royal Bank of Canada, holder of the first mortgage.

Sale on the 18th day of November, 2004, at the hour of 11:30 o'clock in the forenoon, at the Court House, in the City of Edmundston at 121 Church Street, Edmundston, New Brunswick. See advertisement in *Le Madawaska*.

Clark Drummie, Solicitors for the mortgagee, the Royal Bank of Canada

Avis de vente donné par la Banque Royale du Canada, titulaire de la première hypothèque.

La vente aura lieu le 18 novembre 2004, à 11 h 30, au palais de justice de la cité d'Edmundston, 121, rue de l'Église, Edmundston (Nouveau-Brunswick). Voir l'annonce publiée dans *Le Madawaska*.

Clark Drummie, avocats de la créancière hypothécaire, la Banque Royale du Canada

To: Anthony W. Caldwell, of 1918 Route 560, Lakeville, in the County of Carleton and Province of New Brunswick, and Kathy L. Caldwell, of 1918 Route 560, Lakeville, in the County of Carleton and Province of New Brunswick, Mortgagors;

And To: Southwest Valley Development Corporation Inc., 1910 Route 3, Suite 112, Harvey Station, New Brunswick, E6B 2P4, Subsequent Mortgagee;

And To: Her Majesty the Queen, in right of Canada per: Minister of National Revenue, 126 Prince William Street, Saint John, New Brunswick, E2L 4H9, Judgment Creditor;

And to: All others whom it may concern.

Freehold premises situate, lying and being at 1918 Route 560, Lakeville, in the County of Carleton and Province of New Brunswick. Notice of Sale given by the Royal Bank of Canada, holder of the first mortgage.

Sale on the 24th day of November, 2004, at 11:00 a.m., at the Carleton County Registry Office, 200 King Street, Bicentennial Place, Woodstock, New Brunswick. See advertisement in *The Bugle*.

Clark Drummie, Solicitors for the mortgagee, the Royal Bank of Canada

Destinataires : Anthony W. Caldwell, 1918, route 560, Lakeville, comté de Carleton, province du Nouveau-Brunswick, et Kathy L. Caldwell, 1918, route 560, Lakeville, comté de Carleton, province du Nouveau-Brunswick, débiteurs hypothécaires;

Et Southwest Valley Development Corporation Inc., 1910, route 3, pièce 112, Harvey Station (Nouveau-Brunswick) E6B 2P4, créancier hypothécaire postérieur;

Et Sa Majesté la Reine du chef du Canada, représentée par le ministre du Revenu national, 126, rue Prince William, Saint John (Nouveau-Brunswick) E2L 4H9, créancière sur jugement;

Et tout autre intéressé éventuel.

Lieux en tenure libre situés au 1918, route 560, Lakeville, comté de Carleton, province du Nouveau-Brunswick.

Avis de vente donné par la Banque Royale du Canada, titulaire de la première hypothèque.

La vente aura lieu le 24 novembre 2004, à 11 h, au bureau de l'enregistrement du comté de Carleton, 200, rue King, Bicentennial Place, Woodstock (Nouveau-Brunswick). Voir l'annonce publiée dans *The Bugle*.

Clark Drummie, avocats de la créancière hypothécaire, la Banque Royale du Canada

BERNARD PAULIN, Mortgagor; LA CAISSE POPULAIRE DES ILES LIMITÉE (formerly LA CAISSE POPULAIRE DE LAMÈQUE LIMITÉE), Mortgagee; and to all other to whom it may concern. Freehold property located at Sainte-Cécile, in the Parish of Shippagan, in the County of Gloucester and Province of New Brunswick. Notice of sale given by the above holder of the mortgage, sale on the 15th day of November, 2004, at 10:00 o'clock in the forenoon, at the Town Hall, Hôtel de Ville Street, Shippagan, Gloucester County, New Brunswick. See advertisement in *L'Acadie Nouvelle*.

GODIN, LIZOTTE, ROBICHAUD, GUIGNARD, Marc R. Guignard, Solicitor for La Caisse Populaire des Iles Limitée, Mortgagee and holder of mortgage

BERNARD PAULIN, débiteur hypothécaire; LA CAISSE POPULAIRE DES ILES LIMITÉE (anciennement LA CAISSE POPULAIRE DE LAMÈQUE LIMITÉE), créancier hypothécaire; et tout autre intéressé éventuel. Bien en tenure libre situé à Sainte-Cécile dans la paroisse civile de Shippagan, comté de Gloucester au Nouveau-Brunswick. Avis de vente donné par la susdite titulaire de l'hypothèque. La vente aura lieu à l'hôtel de ville de Shippagan, rue de l'Hôtel de Ville, Shippagan, comté de Gloucester au Nouveau-Brunswick, le 15 novembre 2004 à 10 h. Voir l'annonce dans *L'Acadie Nouvelle*.

GODIN, LIZOTTE, ROBICHAUD, GUIGNARD, Marc R. Guignard, avocat de La Caisse Populaire des Iles Limitée, créancière hypothécaire et titulaire de l'hypothèque

Notice to Advertisers

The *Royal Gazette* is published every Wednesday under the authority of the *Queen's Printer Act*. Documents must be received by the Royal Gazette Coordinator, in the Queen's Printer Office, no later than **noon**, at least **seven days** prior to Wednesday's publication. Each document must be separate from the covering letter. Signatures on documents must be immediately followed by the **printed** name. The Queen's Printer may refuse to publish a document if any part of it is illegible, and may delay publication of any document for administrative reasons.

Prepayment is required for the publication of all documents. Standard documents have the following set fees:

Notices	Cost per Insertion
Citation	\$ 20
Examination for License as Embalmer	\$ 25
Examination for Registration of Nursing Assistants	\$ 25
Intention to Surrender Charter	\$ 20
List of Names (cost per name)	\$ 12
Notice under Board of Commissioners of Public Utilities	\$ 30
Notice to Creditors	\$ 20
Notice of Legislation	\$ 20
Notice of Motion	\$ 25
Notice under Political Process Financing Act	\$ 20
Notice of Reinstatement	\$ 20
Notice of Sale including Mortgage Sale and Sheriff Sale	
Short Form	\$ 20
Long Form (includes detailed property description)	\$ 75
Notice of Suspension	\$ 20
Notice under Winding-up Act	\$ 20
Order	\$ 25
Order for Substituted Service	\$ 25
Quieting of Titles — Public Notice (Form 70B)	
Note: Survey Maps cannot exceed 8.5" x 14"	\$120
Writ of Summons	\$ 25
Affidavits of Publication	\$ 5

Payments can be made by cash, MasterCard, VISA, cheque or money order (payable to the Minister of Finance). No refunds will be issued for cancellations.

The **official version** of *The Royal Gazette* is available **free on-line** each Wednesday beginning **January 7, 2004**. This free on-line service replaces the printed annual subscription service. *The Royal Gazette* can be accessed on-line at:

<http://www.gnb.ca/0062/gazette/index-e.asp>

Print-on-demand copies of *The Royal Gazette* are available, at the Office of the Queen's Printer, at \$4.00 per copy plus 15% tax, plus shipping and handling where applicable.

Office of the Queen's Printer
670 King Street, Room 117
P.O. Box 6000
Fredericton, NB E3B 5H1
Tel: (506) 453-2520 Fax: (506) 457-7899
E-mail: gazette@gnb.ca

Statutory Orders and Regulations Part II

Avis aux annonceurs

La *Gazette royale* est publiée tous les mercredis conformément à la *Loi sur l'Imprimeur de la Reine*. Les documents à publier doivent parvenir à la coordonnatrice de la Gazette royale, au bureau de l'Imprimeur de la Reine, à **midi**, au moins **sept jours** avant le mercredi de publication. Chaque avis doit être séparé de la lettre d'envoi. Les noms des signataires doivent suivre immédiatement la signature. L'Imprimeur de la Reine peut refuser de publier un avis dont une partie est illisible et retarder la publication d'un avis pour des raisons administratives.

Le paiement d'avance est exigé pour la publication des avis. Voici les tarifs pour les avis courants :

Avis	Coût par parution
Citation	20 \$
Examen en vue d'obtenir un certificat d'embaumeur	25 \$
Examen d'inscription des infirmiers(ères) auxiliaires	25 \$
Avis d'intention d'abandonner sa charte	20 \$
Liste de noms (coût le nom)	12 \$
Avis – Commission des entreprises de service public	30 \$
Avis aux créanciers	20 \$
Avis de présentation d'un projet de loi	20 \$
Avis de motion	25 \$
Avis en vertu de la Loi sur le financement de l'activité politique	20 \$
Avis de réinstallation	20 \$
Avis de vente, y compris une vente de biens hypothéqués et une vente par exécution forcée	
Formule courte	20 \$
Formule longue (y compris la désignation)	75 \$
Avis de suspension	20 \$
Avis en vertu de la Loi sur la liquidation des compagnies	20 \$
Ordonnance	25 \$
Ordonnance de signification substitutive	25 \$
Validation des titres de propriété (Formule 70B)	
Nota : Les plans d'arpentage ne doivent pas dépasser 8,5 po sur 14 po	120 \$
Bref d'assignation	25 \$
Affidavits de publication	5 \$

Les paiements peuvent être faits en espèces, par carte de crédit MasterCard ou VISA, ou par chèque ou mandat (établi à l'ordre du ministre des Finances). Aucun remboursement ne sera effectué en cas d'annulation.

La **version officielle** de la *Gazette royale* est disponible **gratuitement et en ligne** chaque mercredi, à partir du **7 janvier 2004**. Ce service gratuit en ligne remplace le service d'abonnement annuel. Vous trouverez la *Gazette royale* à l'adresse suivante :

<http://www.gnb.ca/0062/gazette/index-f.asp>

Nous offrons, sur demande, des exemplaires de la *Gazette royale*, au bureau de l'Imprimeur de la Reine, pour la somme de 4 \$ l'exemplaire, plus la taxe de 15 %, ainsi que les frais applicables de port et de manutention.

Bureau de l'Imprimeur de la Reine
670, rue King, pièce 117
C.P. 6000
Fredericton (Nouveau-Brunswick) E3B 5H1
Tél. : (506) 453-2520 Téléc. : (506) 457-7899
Courriel : gazette@gnb.ca

Ordonnances statutaires et Règlements Partie II



**NEW BRUNSWICK
REGULATION 2004-101**

under the

**HIGHWAY ACT
(O.C. 2004-395)**

Filed October 5, 2004

1 *Schedule A of New-Brunswick Regulation 94-92 under the Highway Act is amended*

(a) *in section 1 by striking out “for a distance of approximately 91.839 kilometres” and substituting “for a distance of approximately 100.44 kilometres”;*

(b) *in section 11 by striking out “the centre of the grade separation for Route 1” and substituting “the centre of the northern grade separation for Route 1”;*

(c) *by repealing section 22 and substituting the following:*

22 All that portion of Route 10 from the boundary between Queens County and Kings County to Route 1 located in Studholm Parish, Kings County, designated as a **level IV** controlled access highway and being more particularly bounded and described as follows:

Beginning at the intersection of the centre line of the travelled portion of Route 10 and the boundary between Queens County and Kings County; thence in an easterly direction along the centre

**RÈGLEMENT DU
NOUVEAU-BRUNSWICK 2004-101**

établi en vertu de la

**LOI SUR LA VOIRIE
(D.C. 2004-395)**

Déposé le 5 octobre 2004

1 *L'Annexe A du Règlement du Nouveau-Brunswick 94-92 établi en vertu de la Loi sur la voirie est modifiée*

a) *à l'article 1, par la suppression de « sur une distance approximative de 91,839 kilomètres » et son remplacement par « sur une distance approximative de 100,44 kilomètres »;*

b) *à l'article 11, par la suppression de « et du centre de la séparation de niveaux de la Route 1 » et son remplacement par « et du centre de la séparation de niveaux nord de la Route 1 »;*

c) *par l'abrogation de l'article 22 et son remplacement par ce qui suit :*

22 Toute la partie de la Route 10, à partir de la limite séparant les comtés de Queens et de Kings jusqu'à la Route 1, située dans la paroisse de Studholm, comté de Kings, désignée comme une route à accès limité de **niveau IV** et plus précisément délimitée comme suit :

Partant du point d'intersection de la ligne centrale de la partie servant à la circulation de la Route 10 et de la limite séparant les comtés de Queens et de Kings; de là, en direction est le long

line of Route 10 for a distance of approximately 20.35 kilometres to a point that is located 62 metres east of the centre line intersections of the travelled portions of Route 10 and the east bound ramp to Route 1, including all existing and future interchange or at grade intersection ramps and on and off lanes including tapers on all connecting highways.

de la ligne centrale de la Route 10 sur une distance approximative de 20,35 kilomètres jusqu'à un point situé à 62 mètres à l'est des intersections des lignes centrales des parties servant à la circulation de la Route 10 et de la bretelle en direction est de la Route 1, y compris tous les échangeurs, existants et futurs, ou les bretelles de raccordement à niveau, et les voies d'accès et de sortie, y compris les sections en biseau, de toutes les routes qui lui sont reliées.



**NEW BRUNSWICK
REGULATION 2004-102**

under the

**HIGHWAY ACT
(O.C. 2004-396)**

Filed October 5, 2004

1 *Schedule A of New Brunswick Regulation 94-93 under the Highway Act is repealed and the following is substituted:*

**SCHEDULE A
MADAWASKA COUNTY
Division A**

Route 2 - Province of Quebec to Saint-Jacques

1 All that portion of Route 2 from the boundary between New Brunswick and Quebec to the point that is 945 metres east of the intersection of the centre lines of the travelled portions of Route 2 and du Bloc Road located in Saint-Jacques Parish, Madawaska County, designated as a **level II** controlled access highway and being more particularly bounded and described as follows:

Beginning at the point on the centre line of the travelled portion of Route 2 that is on the boundary between New Brunswick and Quebec; thence in an easterly direction along the centre line of Route 2 for a distance of approximately 2.436 kilometres to the point that is 945 metres east of the intersection of the centre lines of the travelled portions of Route 2 and du Bloc Road, including all existing and future interchange or at grade in-

**RÈGLEMENT DU
NOUVEAU-BRUNSWICK 2004-102**

établi en vertu de la

**LOI SUR LA VOIRIE
(D.C. 2004-396)**

Déposé le 5 octobre 2004

1 *L'Annexe A du Règlement du Nouveau-Brunswick 94-93 établi en vertu de la Loi sur la voirie est abrogée et remplacée par ce qui suit :*

**ANNEXE A
COMTÉ DE MADAWASKA
Division A**

**Route 2 - De la frontière du Québec jusqu'à
Saint-Jacques**

1 Toute la partie de la Route 2, à partir de la limite entre le Nouveau-Brunswick et le Québec jusqu'au point situé à 945 mètres à l'est de l'intersection des lignes centrales des parties servant à la circulation de la Route 2 et du chemin du Bloc, située dans la paroisse de Saint-Jacques, comté de Madawaska, désignée comme une route à accès limité de **niveau II** et plus précisément délimitée comme suit :

Partant du point sur la ligne centrale de la partie servant à la circulation de la Route 2, situé sur la limite entre le Nouveau-Brunswick et le Québec; de là, en direction est le long de la ligne centrale de la Route 2 sur une distance approximative de 2,436 kilomètres jusqu'au point situé à 945 mètres à l'est de l'intersection des lignes centrales des parties servant à la circulation de la Route 2 et du chemin du Bloc, y compris tous les échan-

tersection ramps and on and off lanes including tapers on all connecting highways.

Division B

Route 2 - Saint-Jacques to the Town of Grand Falls

2 All that portion of Route 2 from the point that is 945 metres east of the intersection of the centre lines of the travelled portions of Route 2 and du Bloc Road to the boundary between Madawaska County and Victoria County, located in Saint-Jacques Parish, Madawaska Parish, Saint-Basile Parish, Rivière-Verte Parish, Sainte-Anne Parish, Notre-Dame-de-Lourdes Parish, Saint-Léonard Parish and Saint-André Parish, Madawaska County, designated as a **level I** controlled access highway and being more particularly bounded and described as follows:

Beginning at the point on the centre line of the travelled portion of Route 2 that is 945 metres east of the intersection of the centre lines of the travelled portions of Route 2 and du Bloc Road, thence in an easterly direction along the centre line of Route 2 for a distance of approximately 74.949 kilometres to the boundary between Madawaska County and Victoria County, including all existing and future interchange or at grade intersection ramps and on and off lanes including tapers on all connecting highways.

Route 144

3 All that portion of Route 144 located in Saint-Jacques Parish, Madawaska County, designated as a **level III** controlled access highway and being more particularly bounded and described as follows:

Beginning at the point on the centre line of the travelled portion of Route 144 that is at the centre of the grade separation for Bérubé Street and Route 144; thence in an easterly direction along the centre line of Route 144 for a distance of ap-

pears, existants et futurs, ou les bretelles de raccordement à niveau, et les voies d'accès et de sortie, y compris les sections en biseau, de toutes les routes qui lui sont reliées.

Division B

Route 2 - De Saint-Jacques à la ville de Grand-Sault

2 Toute la partie de la Route 2, à partir du point située à 945 mètres à l'est de l'intersection des lignes centrales des parties servant à la circulation de la Route 2 et du chemin du Bloc jusqu'à la limite séparant les comtés de Madawaska et de Victoria, située dans les paroisses de Saint-Jacques, de Madawaska, de Saint-Basile, de Rivière-Verte, de Sainte-Anne, de Notre-Dame-de-Lourdes, de Saint-Léonard et de Saint-André, comté de Madawaska, désignée comme une route à accès limité de **niveau I** et plus précisément délimitée comme suit :

Partant du point sur la ligne centrale de la partie servant à la circulation de la Route 2, situé à 945 mètres à l'est de l'intersection des lignes centrales des parties servant à la circulation de la Route 2 et du chemin du Bloc; de là, en direction est le long de la ligne centrale de la Route 2 sur une distance approximative de 74,949 kilomètres jusqu'à la limite séparant les comtés de Madawaska et de Victoria, y compris tous les échangeurs, existants et futurs, ou les bretelles de raccordement à niveau, et les voies d'accès et de sortie, y compris les sections en biseau, de toutes les routes qui lui sont reliées.

Route 144

3 Toute la partie de la Route 144 située dans la paroisse de Saint-Jacques, comté de Madawaska, désignée comme une route à accès limité de **niveau III** et plus précisément délimitée comme suit :

Partant du point sur la ligne centrale de la partie servant à la circulation de la Route 144, situé au centre de la séparation de niveaux de la rue Bérubé et de la Route 144; de là, en direction est le long de la ligne centrale de la Route 144 sur

proximately 180 metres to the intersection of the centre lines of the travelled portions of Route 144 and Principale Street.

Bérubé Street

4 All that portion of Bérubé Street located in Saint-Jacques Parish, Madawaska County, designated as a **level III** controlled access highway and being more particularly bounded and described as follows:

Beginning at the point on the centre line of the travelled portion of Bérubé Street that is at the centre of the grade separation for Bérubé Street and Route 144; thence in a westerly direction along the centre line of Bérubé Street for a distance of approximately 215 metres to the intersection of the centre lines of the travelled portions of Bérubé Street and Mont Farlagne Road.

Mont Farlagne Road

5 All that portion of Mont Farlagne Road located in Saint-Jacques Parish and Madawaska Parish, Madawaska County, designated as a **level III** controlled access highway and being more particularly bounded and described as follows:

Beginning at the intersection of the centre lines of the travelled portions of Mont Farlagne Road and Route 144; thence in a westerly direction along the centre line of Mont Farlagne Road for a distance of 875 metres.

Route 120

6 All those portions of Route 120 located in Madawaska Parish, Madawaska County, designated as a **level III** controlled access highway and being more particularly bounded and described as follows:

Beginning at the point on the centre line of the travelled portion of Route 120 that is at the centre of the grade separation for the eastbound lanes of Route 2; thence in a northerly direction along the

une distance approximative de 180 mètres jusqu'à l'intersection des lignes centrales des parties servant à la circulation de la Route 144 et de la rue Principale.

Rue Bérubé

4 Toute la partie de la rue Bérubé située dans la paroisse de Saint-Jacques, comté de Madawaska, désignée comme une route à accès limité de **niveau III** et plus précisément délimitée comme suit :

Partant du point sur la ligne centrale de la partie servant à la circulation de la rue Bérubé, situé au centre de la séparation de niveaux de la rue Bérubé et de la Route 144; de là, en direction ouest le long de la ligne centrale de la rue Bérubé sur une distance approximative de 215 mètres jusqu'à l'intersection des lignes centrales des parties servant à la circulation de la rue Bérubé et du chemin Mont Farlagne.

Chemin Mont Farlagne

5 Toute la partie du chemin Mont Farlagne située dans les paroisses de Saint-Jacques et de Madawaska, comté de Madawaska, désignée comme une route à accès limité de **niveau III** et plus précisément délimitée comme suit :

Partant du point d'intersection des lignes centrales des parties servant à la circulation du chemin Mont Farlagne et de la Route 144; de là, en direction ouest le long de la ligne centrale du chemin Mont Farlagne sur une distance de 875 mètres.

Route 120

6 Toutes les parties de la Route 120 situées dans la paroisse de Madawaska, comté de Madawaska, désignées comme une route à accès limité de **niveau III** et plus précisément délimitées comme suit :

Partant du point sur la ligne centrale de la partie servant à la circulation de la Route 120, situé au centre de la séparation de niveaux des voies de circulation en direction est de la Route 2; de là,

centre line of Route 120 for a distance of 125 metres, and

Beginning at the point on the centre line of the travelled portion of Route 120 that is at the centre of the grade separation for the eastbound lanes of Route 2; thence in a southerly direction along the centre line of Route 120 for a distance of approximately 110 metres to the intersection of the centre lines of the travelled portions of Route 120 and Monseigneur Numa Pichette Boulevard.

Centre Madawaska Boulevard

7 All those portions of Centre Madawaska Boulevard located in Saint-Basile Parish, Madawaska County, designated as a **level III** controlled access highway on the east side of Centre Madawaska Boulevard and designated as a **level IV** controlled access highway on the west side of Centre Madawaska Boulevard and being more particularly bounded and described as follows:

Beginning at the point on the centre line of the travelled portion of Centre Madawaska Boulevard that is at the centre of the grade separation for Route 2; thence in a northerly direction along the centre line of Centre Madawaska Boulevard for a distance of 240 metres, and

Beginning at the point on the centre line of the travelled portion of Centre Madawaska Boulevard that is at the centre of the grade separation for Route 2; thence in a southerly direction along the centre line of Centre Madawaska Boulevard for a distance of 285 metres.

Accès «A» Road at Edmundston

8 All those portions of Accès «A» Road located in Saint-Basile Parish, Madawaska County, designated as a **level III** controlled access highway and being more particularly bounded and described as follows:

Beginning at the intersection of the centre line of the travelled portion of Accès «A» Road and the

en direction nord le long de la ligne centrale de la Route 120 sur une distance de 125 mètres, et

Partant du point sur la ligne centrale de la partie servant à la circulation de la Route 120, situé au centre de la séparation de niveaux des voies de circulation en direction est de la Route 2; de là, en direction sud le long de la ligne centrale de la Route 120 sur une distance approximative de 110 mètres jusqu'à l'intersection des lignes centrales des parties servant à la circulation de la Route 120 et du boulevard Monseigneur Numa Pichette.

Boulevard Centre Madawaska

7 Toutes les parties du boulevard Centre Madawaska situées dans la paroisse de Saint-Basile, comté de Madawaska, désignées comme une route à accès limité de **niveau III** du côté est du boulevard Centre Madawaska et comme une route à accès limité de **niveau IV** du côté ouest du boulevard Centre Madawaska et plus précisément délimitées comme suit :

Partant du point sur la ligne centrale de la partie servant à la circulation du boulevard Centre Madawaska, situé au centre de la séparation de niveaux de la Route 2; de là, en direction nord le long de la ligne centrale du boulevard Centre Madawaska sur une distance de 240 mètres, et

Partant du point sur la ligne centrale de la partie servant à la circulation du boulevard Centre Madawaska, situé au centre de la séparation de niveaux de la Route 2; de là, en direction sud le long de la ligne centrale du boulevard Centre Madawaska sur une distance de 285 mètres.

Chemin d'accès « A » à Edmundston

8 Toutes les parties du chemin d'accès « A » situées dans la paroisse de Saint-Basile, comté de Madawaska, désignées comme une route à accès limité de **niveau III** et plus précisément délimitées comme suit :

Partant du point d'intersection de la ligne centrale de la partie servant à la circulation du che-

centre of the median for Route 2; thence in an easterly direction along the centre line of Accès “A” Road for a distance of 170 metres, and

Beginning at the intersection of the centre line of the travelled portion of Accès “A” Road and the centre of the median for Route 2; thence in a westerly direction along the centre line of Accès “A” Road for a distance of approximately 164 metres to the intersection of the centre lines of the travelled portions of Accès “A” Road and Mathieu Street.

Davis Road at Village of Rivière-Verte

9 All those portions of Davis Road located in Rivière-Verte Parish, Madawaska County, designated as a **level III** controlled access highway on the west side of Davis Road and designated as a **level IV** controlled access highway on the east side of Davis Road and being more particularly bounded and described as follows:

Beginning at the point on the centre line of the travelled portion of Davis Road that is at the centre of the median for Route 2; thence in a northerly direction along the centre line of Davis Road for a distance of approximately 337 metres to the intersection of the centre lines of the travelled portions of Davis Road and the property access road extending westerly, and

Beginning at the intersection on the centre line of the travelled portion of Davis Road and the centre of the median for Route 2; thence in a southerly direction along the centre line of Davis Road for a distance of 376 metres.

Martin Road near Village of Sainte-Anne-de-Madawaska

10 All those portions of Martin Road located in Sainte-Anne Parish, Madawaska County, designated as a **level III** controlled access highway on the east side of Martin Road and designated as a **level**

min d'accès « A » et du centre de la médiane de la Route 2; de là, en direction est le long de la ligne centrale du chemin d'accès « A » sur une distance de 170 mètres, et

Partant du point d'intersection de la ligne centrale de la partie servant à la circulation du chemin d'accès « A » et du centre de la médiane de la Route 2; de là, en direction ouest le long de la ligne centrale du chemin d'accès « A » sur une distance approximative de 164 mètres jusqu'à l'intersection des lignes centrales des parties servant à la circulation du chemin d'accès « A » et de la rue Mathieu.

Chemin Davis, au Village de Rivière-Verte

9 Toutes les parties du chemin Davis situées dans la paroisse de Rivière-Verte, comté de Madawaska, désignées comme une route à accès limité de **niveau III** du côté ouest du chemin Davis et comme une route à accès limité de **niveau IV** du côté est du chemin Davis et plus précisément délimitées comme suit :

Partant du point sur la ligne centrale de la partie servant à la circulation du chemin Davis, situé au centre de la médiane de la Route 2; de là, en direction nord le long de la ligne centrale du chemin Davis sur une distance approximative de 337 mètres jusqu'à l'intersection des lignes centrales des parties servant à la circulation du chemin Davis et du chemin d'accès aux propriétés se prolongeant vers l'ouest, et

Partant du point d'intersection de la ligne centrale de la partie servant à la circulation du chemin Davis et du centre de la médiane de la Route 2; de là, en direction sud le long de la ligne centrale du chemin Davis sur une distance de 376 mètres.

Chemin Martin, près de Village de Sainte-Anne-de-Madawaska

10 Toutes les parties du chemin Martin situées dans la paroisse de Sainte-Anne, comté de Madawaska, désignées comme une route à accès limité de **niveau III** du côté est du chemin Martin et

IV controlled access highway on the west side of Martin Road and being more particularly bounded and described as follows:

Beginning at the intersection of the centre line of the travelled portion of Martin Road and the centre of the median for Route 2; thence in a northerly direction along the centre line of Martin Road for a distance of approximately 300 metres to the intersection of the centre lines of the travelled portions of Martin Road and the property access road extending easterly, and

Beginning at the point on the centre line of the travelled portion of Martin Road that is 278 metres south of the intersection of the centre line of Martin Road and the centre of the median for Route 2; thence in a southerly direction along the centre line of Martin Road for a distance of 146 metres.

Notre-Dame-de-Lourdes Road at Siegas

11 All those portions of Notre-Dame-de-Lourdes Road located in Notre-Dame-de-Lourdes Parish and Sainte-Anne Parish, Madawaska County, designated as a **level III** controlled access highway on the west side of Notre-Dame-de-Lourdes Road and designated as a **level IV** controlled access highway on the east side of Notre-Dame-de-Lourdes Road and being more particularly bounded and described as follows:

Beginning at the intersection of the centre line of the travelled portion of Notre-Dame-de-Lourdes Road and the centre of the median for Route 2; thence in a northerly direction along the centre line of Notre-Dame-de-Lourdes Road for a distance of 292 metres, and

Beginning at the intersection of the centre line of the travelled portion of Notre-Dame-de-Lourdes Road and the centre of the median for Route 2; thence in a southerly direction along the centre

comme une route à accès limité de **niveau IV** du côté ouest du chemin Martin et plus précisément délimitées comme suit :

Partant du point d'intersection de la ligne centrale de la partie servant à la circulation du chemin Martin et du centre de la médiane de la Route 2; de là, en direction nord le long de la ligne centrale du chemin Martin sur une distance approximative de 300 mètres jusqu'à l'intersection des lignes centrales des parties servant à la circulation du chemin Martin et du chemin d'accès aux propriétés se prolongeant vers l'est, et

Partant du point sur la ligne centrale de la partie servant à la circulation du chemin Martin situé à 278 mètres au sud de l'intersection de la ligne centrale du chemin Martin et du centre de la médiane de la Route 2; de là, en direction sud le long de la ligne centrale du chemin Martin sur une distance de 146 mètres.

Chemin Notre-Dame-de-Lourdes, à Siegas

11 Toutes les parties du chemin Notre-Dame-de-Lourdes situées dans les paroisses de Notre-Dame-de-Lourdes et de Sainte-Anne, comté de Madawaska, désignées comme une route à accès limité de **niveau III** du côté ouest du chemin Notre-Dame-de-Lourdes et comme une route à accès limité de **niveau IV** du côté est du chemin Notre-Dame-de-Lourdes et plus précisément délimitées comme suit :

Partant du point d'intersection de la ligne centrale de la partie servant à la circulation du chemin Notre-Dame-de-Lourdes et du centre de la médiane de la Route 2; de là, en direction nord le long de la ligne centrale du chemin Notre-Dame-de-Lourdes sur une distance de 292 mètres, et

Partant du point d'intersection de la ligne centrale de la partie servant à la circulation du chemin Notre-Dame-de-Lourdes et du centre de la médiane de la Route 2; de là, en direction sud le

line of Notre-Dame-de-Lourdes Road for a distance of 300 metres.

Grande-Rivière Road

12 All those portions of Grande-Rivière Road located in Saint-Léonard Parish, Madawaska County, designated as a **level III** controlled access highway and being more particularly bounded and described as follows:

Beginning at the point on the centre line of the travelled portion of Grande-Rivière Road that is at the centre of the grade separation for the east-bound lanes of Route 2; thence in a northerly direction along the centre line of Grande-Rivière Road for a distance of 175 metres, and

Beginning at the point on the centre line of the travelled portion of Grande-Rivière Road that is at the centre of the grade separation for the east-bound lanes of Route 2; thence in a southerly direction along the centre line of Grande-Rivière Road for a distance of 130 metres.

Route 17

13 All those portions of Route 17 located in Saint-Léonard Parish, Madawaska County, designated as a **level III** controlled access highway on the west side of Route 17 and designated as a **level IV** controlled access highway on the east side of Route 17 and being more particularly bounded and described as follows:

Beginning at the point on the centre line of the travelled portion of Route 17 that is at the centre of the median for Route 2; thence in a northerly direction along the centre line of Route 17 for a distance of 330 metres, and

Beginning at the point on the centre line of the travelled portion of Route 17 that is at the centre

long de la ligne centrale du chemin Notre-Dame-de-Lourdes sur une distance de 300 mètres.

Chemin Grande-Rivière

12 Toutes les parties du chemin Grande-Rivière situées dans la paroisse de Saint-Léonard, comté de Madawaska, désignées comme une route à accès limité de **niveau III** et plus précisément délimitées comme suit :

Partant du point sur la ligne centrale de la partie servant à la circulation du chemin Grande-Rivière, situé au centre de la séparation de niveaux des voies de circulation en direction est de la Route 2; de là, en direction nord le long de la ligne centrale du chemin Grande-Rivière sur une distance de 175 mètres, et

Partant du point sur la ligne centrale de la partie servant à la circulation du chemin Grande-Rivière, situé au centre de la séparation de niveaux des voies de circulation en direction est de la Route 2; de là, en direction sud le long de la ligne centrale du chemin Grande-Rivière sur une distance de 130 mètres.

Route 17

13 Toutes les parties de la Route 17 situées dans la paroisse de Saint-Léonard, comté de Madawaska, désignées comme une route à accès limité de **niveau III** du côté ouest de la Route 17 et comme une route à accès limité de **niveau IV** du côté est de la Route 17 et plus précisément délimitées comme suit :

Partant du point sur la ligne centrale de la partie servant à la circulation de la Route 17, situé au centre de la médiane de la Route 2; de là, en direction nord le long de la ligne centrale de la Route 17 sur une distance de 330 mètres, et

Partant du point sur la ligne centrale de la partie servant à la circulation de la Route 17, situé au

of the median for Route 2; thence in a southerly direction along the centre line of Route 17 for a distance of 190 metres.

Bourgoin Road

14 All those portions of Bourgoin Road located in Saint-Léonard Parish and Saint-André Parish, Madawaska County, designated as a **level III** controlled access highway and being more particularly bounded and described as follows:

Beginning at the point on the centre line of the travelled portion of Bourgoin Road that is at the centre of the grade separation for Route 2; thence in a northeasterly direction along the centre line of Bourgoin Road for a distance of 176 metres, and

Beginning at the point on the centre line of the travelled portion of Bourgoin Road that is at the centre of the grade separation for Route 2; thence in a southwesterly direction along the centre line of Bourgoin Road for a distance of 170 metres to the centre line intersections of the travelled portions of Bourgoin Road and the property access road extending easterly from Bourgoin Road.

Route 108

15 All that portion of Route 108 located in Saint-André Parish, Madawaska County, designated as a **level III** controlled access highway and being more particularly bounded and described as follows:

Beginning at the point on the centre line of the travelled portion of Route 108 that is at the centre of the grade separation for Route 2; thence in a westerly direction along the centre line of Route 108 for a distance of 187 metres.

centre de la médiane de la Route 2; de là, en direction sud le long de la ligne centrale de la Route 17 sur une distance de 190 mètres.

Chemin Bourgoin

14 Toutes les parties du chemin Bourgoin situées dans les paroisses de Saint-Léonard et de Saint-André, comté de Madawaska, désignées comme une route à accès limité de **niveau III** et plus précisément délimitées comme suit :

Partant du point sur la ligne centrale de la partie servant à la circulation du chemin Bourgoin, situé au centre de la séparation de niveaux de la Route 2; de là, en direction nord-est le long de la ligne centrale du chemin Bourgoin sur une distance de 176 mètres, et

Partant du point sur la ligne centrale de la partie servant à la circulation du chemin Bourgoin, situé au centre de la séparation de niveaux de la Route 2; de là, en direction sud-ouest le long de la ligne centrale du chemin Bourgoin sur une distance de 170 mètres jusqu'à l'intersection des lignes centrales des parties servant à la circulation du chemin Bourgoin et du chemin d'accès aux propriétés se prolongeant vers l'est à partir du chemin Bourgoin.

Route 108

15 Toute la partie de la Route 108 située dans la paroisse de Saint-André, comté de Madawaska, désignée comme une route à accès limité de **niveau III** et plus précisément délimitée comme suit :

Partant du point sur la ligne centrale de la partie servant à la circulation de la Route 108, situé au centre de la séparation de niveau de la Route 2; de là, en direction ouest le long de la ligne centrale de la Route 108 sur une distance de 187 mètres.

Route 255

16 All that portion of Route 255 located in Saint-André Parish, Madawaska County, designated as a **level III** controlled access highway and being more particularly bounded and described as follows:

Beginning at the point on the centre line of the travelled portion of Route 255 that is at the centre of the grade separation for Route 2; thence in an easterly direction along the centre line of Route 255 for a distance of 180 metres.

Route 255

16 Toute la partie de la Route 255 située dans la paroisse de Saint-André, comté de Madawaska, désignée comme une route à accès limité de **niveau III** et plus précisément délimitée comme suit :

Partant du point sur la ligne centrale de la partie servant à la circulation de la Route 255, situé au centre de la séparation de niveaux de la Route 2; de là, en direction est le long de la ligne centrale de la Route 255 sur une distance de 180 mètres.



**NEW BRUNSWICK
REGULATION 2004-103**

under the

**HIGHWAY ACT
(O.C. 2004-397)**

Filed October 5, 2004

1 *Schedule A of New Brunswick Regulation 94-94 under the Highway Act is amended*

(a) by repealing section 4 and substituting the following:

4 All those portions of Route 108 located in Blackville Parish, Northumberland County, designated as a **level III** controlled access highway on the north side of Route 108 and designated as a **level IV** controlled access highway on the south side of Route 108 and being more particularly bounded and described as follows:

Beginning at the intersection of the centre line of the travelled portion of Route 108 and the centre of the grade separation for Route 8; thence in a westerly direction along the centre line of Route 108 for a distance of 292 metres, and

Beginning at the intersection of the centre line of the travelled portion of Route 108 and the centre of the grade separation for Route 8; thence in an easterly direction along the centre line of Route 108 for a distance of 400 metres.

**RÈGLEMENT DU
NOUVEAU-BRUNSWICK 2004-103**

établi en vertu de la

**LOI SUR LA VOIRIE
(D.C. 2004-397)**

Déposé le 5 octobre 2004

1 *L'Annexe A du Règlement du Nouveau-Brunswick 94-94 établi en vertu de la Loi sur la voirie est modifiée*

a) par l'abrogation de l'article 4 et son remplacement par ce qui suit :

4 Toutes les parties de la Route 108 situées dans la paroisse de Blackville, comté de Northumberland, désignées comme une route à accès limité de **niveau III** du côté nord de la Route 108 et comme une route à accès limité de **niveau IV** du côté sud de la Route 108 et plus précisément délimitées comme suit :

Partant du point d'intersection de la ligne centrale de la partie servant à la circulation de la Route 108 et du centre de la séparation de niveaux de la Route 8; de là, en direction ouest le long de la ligne centrale de la Route 108 sur une distance de 292 mètres, et

Partant du point d'intersection de la ligne centrale de la partie servant à la circulation de la Route 108 et du centre de la séparation de niveaux de la Route 8; de là, en direction est le long de la ligne centrale de la Route 108 sur une distance de 400 mètres.

(b) in section 11 of the French version by striking out “de la chemin Oldfield” wherever it appears and substituting “du chemin Oldfield”;

(c) in section 16 of the French version by striking out “de la chemin Oldfield” wherever it appears and substituting “du chemin Oldfield”;

(d) in section 17 of the French version by striking out “de la chemin Oldfield” wherever it appears and substituting “du chemin Oldfield”.

b) à l'article 11 de la version française, par la suppression de « de la chemin Oldfield » chaque fois qu'il s'y trouve et son remplacement par « du chemin Oldfield »;

c) à l'article 16 de la version française, par la suppression de « de la chemin Oldfield » chaque fois qu'il s'y trouve et son remplacement par « du chemin Oldfield »;

d) à l'article 17 de la version française, par la suppression de « de la chemin Oldfield » chaque fois qu'il s'y trouve et son remplacement par « du chemin Oldfield ».



**NEW BRUNSWICK
REGULATION 2004-104**

under the

**HIGHWAY ACT
(O.C. 2004-399)**

Filed October 5, 2004

1 *Schedule A of New Brunswick Regulation 94-90 under the Highway Act is amended*

(a) *in section 20 by striking out “for a distance of approximately 2.85 kilometres” and substituting “for a distance of approximately 10.32 kilometres”;*

(b) *by repealing section 21 and substituting the following:*

21 All that portion of Route 370 located in Saumarez Parish, Gloucester County, designated as a **level III** controlled access highway on the north side of Route 370 and designated as a **level IV** controlled access highway on the south side of Route 370 and being more particularly bounded and described as follows:

Beginning at the intersection of the centre line of the travelled portion of Route 370 and the centre of the grade separation for Route 11; thence in a westerly direction along the centre line of Route 370 for a distance of 320 metres.

**RÈGLEMENT DU
NOUVEAU-BRUNSWICK 2004-104**

établi en vertu de la

**LOI SUR LA VOIRIE
(D.C. 2004-399)**

Déposé le 5 octobre 2004

1 *L'Annexe A du Règlement du Nouveau-Brunswick 94-90 établi en vertu de la Loi sur la voirie est modifiée*

a) *à l'article 20, par la suppression de « sur une distance approximative de 2,85 kilomètres » et son remplacement par « sur une distance approximative de 10,32 kilomètres »;*

b) *par l'abrogation de l'article 21 et son remplacement par ce qui suit :*

21 Toute la partie de la Route 370 située dans la paroisse de Saumarez, comté de Gloucester, désignée comme une route à accès limité de **niveau III** du côté nord de la Route 370 et comme une route à accès limité de **niveau IV** du côté sud de la Route 370 et plus précisément délimitée comme suit :

Partant du point d'intersection de la ligne centrale de la partie servant à la circulation de la Route 370 et du centre de la séparation de niveaux de la Route 11; de là, en direction ouest le long de la ligne centrale de la Route 370 sur une distance de 320 mètres.

(c) by repealing section 22 and substituting the following:

22 All that portion of Ferguson Point Road located in Saumarez Parish, Gloucester County, designated as a **level III** controlled access highway on the west side of Ferguson Point Road and designated as a **level IV** controlled access highway on the east side of Ferguson Point Road and being more particularly bounded and described as follows:

Beginning at the intersection of the centre line of the travelled portion of Ferguson Point Road and the centre of the grade separation for Route 11; thence in an easterly direction along the centre line of Ferguson Point Road for a distance of 500 metres.

(d) by adding after section 23 the following:

Rivière-à-la-Truite Street

24 All those portions of Rivière-à-la-Truite Street located in Saumarez Parish, Gloucester County, designated as a **level III** controlled access highway on the north side of Rivière-à-la-Truite Street and designated as a **level IV** controlled access highway on the south side of Rivière-à-la-Truite Street and being more particularly bounded and described as follows:

Beginning at the intersection of the centre line of the travelled portion of Rivière-à-la-Truite Street and the centre of the grade separation for Route 11; thence in a westerly direction along the centre line of Rivière-à-la-Truite Street for a distance of 215 metres, and

c) par l'abrogation de l'article 22 et son remplacement par ce qui suit :

22 Toute la partie du chemin Ferguson Point située dans la paroisse de Saumarez, comté de Gloucester, désignée comme une route à accès limité de **niveau III** du côté ouest du chemin Ferguson Point et comme une route à accès limité de **niveau IV** du côté est du chemin Ferguson Point et plus précisément délimitée comme suit :

Partant du point d'intersection de la ligne centrale de la partie servant à la circulation du chemin Ferguson Point et du centre de la séparation de niveaux de la Route 11; de là, en direction est le long de la ligne centrale du chemin Ferguson Point sur une distance de 500 mètres.

d) par l'adjonction après l'article 23 de ce qui suit :

Rue Rivière-à-la-Truite

24 Toutes les parties de la rue Rivière-à-la-Truite situées dans la paroisse de Saumarez, comté de Gloucester, désignées comme une route à accès limité de **niveau III** du côté nord de la rue Rivière-à-la-Truite et comme une route à accès limité de **niveau IV** du côté sud de la rue Rivière-à-la-Truite et plus précisément délimitées comme suit :

Partant du point d'intersection de la ligne centrale de la partie servant à la circulation de la rue Rivière-à-la-Truite et du centre de la séparation de niveaux de la Route 11; de là, en direction ouest le long de la ligne centrale de la rue Rivière-à-la-Truite sur une distance de 215 mètres, et

Beginning at the intersection of the centre line of the travelled portion of Rivière-à-la-Truite Street and the centre of the grade separation for Route 11; thence in an easterly direction along the centre line of Rivière-à-la-Truite Street for a distance of 365 metres.

Partant du point d'intersection de la ligne centrale de la partie servant à la circulation de la rue Rivière-à-la-Truite et du centre de la séparation de niveaux de la Route 11; de là, en direction est le long de la ligne centrale de la rue Rivière-à-la-Truite sur une distance de 365 mètres.



**NEW BRUNSWICK
REGULATION 2004-105**

under the

**HIGHWAY ACT
(O.C. 2004-400)**

Filed October 5, 2004

1 *Schedule A of New Brunswick Regulation 94-88 under the Highway Act is amended*

(a) by repealing section 10 and substituting the following:

10 All those portions of Lansdowne Road located in Peel Parish, Carleton County, designated as a **level III** controlled access highway on the south side and as a **level IV** controlled access highway on the north side of Lansdowne Road and being more particularly bounded and described as follows:

Beginning at the point on the centre line of the travelled portion of Lansdowne Road that is at the centre of the grade separation for Route 2; thence in an easterly direction along the centre line of Lansdowne Road for a distance of 195 metres, and

Beginning at the point on the centre line of the travelled portion of Lansdowne Road that is at the centre of the grade separation for Route 2; thence in a westerly direction along the centre line of Lansdowne Road for a distance of 225 metres.

**RÈGLEMENT DU
NOUVEAU-BRUNSWICK 2004-105**

établi en vertu de la

**LOI SUR LA VOIRIE
(D.C. 2004-400)**

Déposé le 5 octobre 2004

1 *L'Annexe A du Règlement du Nouveau-Brunswick 94-88 établi en vertu de la Loi sur la voirie est modifiée*

a) par l'abrogation de l'article 10 et son remplacement par ce qui suit :

10 Toutes les parties du chemin Lansdowne situées dans la paroisse de Peel, comté de Carleton, désignées comme une route à accès limité de **niveau III** du côté sud du chemin Lansdowne et comme une route à accès limité de **niveau IV** du côté nord du chemin Lansdowne et plus précisément délimitées comme suit :

Partant du point sur la ligne centrale de la partie servant à la circulation du chemin Lansdowne, situé au centre de la séparation de niveaux de la Route 2; de là, en direction est le long de la ligne centrale du chemin Lansdowne sur une distance de 195 mètres, et

Partant du point sur la ligne centrale de la partie servant à la circulation du chemin Lansdowne, situé au centre de la séparation de niveaux de la Route 2; de là, en direction ouest le long de la ligne centrale du chemin Lansdowne sur une distance de 225 mètres.

(b) by repealing Division E and substituting the following :

Route 2 - Route 550 to Carleton/York County Line

19 All that portion of Route 2 from Route 550 to the boundary between Carleton County and York County located in Woodstock Parish, Carleton County, designated as a **level I** controlled access highway and being more particularly bounded and described as follows:

Beginning at the point on the centre line of the travelled portion of Route 2 that is at the centre of the grade separation for Route 550; thence in an easterly direction along the centre line of Route 2 for a distance of approximately 23.767 kilometres to the boundary between Carleton County and York County, including all existing and future interchange or at grade intersection ramps and on and off lanes including tapers on all connecting highways.

Route 103 Near Meduxnekeag River

19.1 All that portion of Route 103 located in Woodstock Parish, Carleton County, designated as a **level III** controlled access highway and being more particularly bounded and described as follows:

Beginning at the intersection of the centre line of the travelled portion of Route 103 and the centre of the median for Route 2; thence in an easterly direction along the centre line of Route 103 for a distance of 440 metres.

Route 555

20 All that portion of Route 555 located in Woodstock Parish, Carleton County, designated as a **level III** controlled access highway on the south side of Route 555 and as a **level IV** controlled access highway on the north side of Route 555 and being more particularly bounded and described as follows:

b) par l'abrogation de la Division E et son remplacement par ce qui suit :

Route 2 - De la Route 550 à la limite séparant les comtés de Carleton et de York

19 Toute la partie de la Route 2, à partir de la Route 550 jusqu'à la limite séparant les comtés de Carleton et de York, située dans la paroisse de Woodstock, comté de Carleton, désignée comme une route à accès limité de **niveau I** et plus précisément délimitée comme suit :

Partant du point sur la ligne centrale de la partie servant à la circulation de la Route 2, situé au centre de la séparation de niveaux de la Route 550; de là, en direction est le long de la ligne centrale de la Route 2 sur une distance approximative de 23,767 kilomètres jusqu'à la limite séparant les comtés de Carleton et de York, y compris tous les échangeurs, existants et futurs, ou les bretelles de raccordement à niveau, et les voies d'accès et de sortie, y compris les sections en bi-niveau, de toutes les routes qui lui sont reliées.

Route 103, près de la rivière Meduxnekeag

19.1 Toute la partie de la Route 103 située dans la paroisse de Woodstock, comté de Carleton, désignée comme une route à accès limité de **niveau III** et plus précisément délimitée comme suit :

Partant du point d'intersection de la ligne centrale de la partie servant à la circulation de la Route 103 et du centre de la médiane de la Route 2; de là, en direction est le long de la ligne centrale de la Route 103 sur une distance de 440 mètres.

Route 555

20 Toute la partie de la Route 555 située dans la paroisse de Woodstock, comté de Carleton, désignée comme une route à accès limité de **niveau III** du côté sud de la Route 555 et comme une route à accès limité de **niveau IV** du côté nord de la Route 555 et plus précisément délimitée comme suit :

Beginning at the intersection of the centre line of the travelled portion of Route 555 and the centre of the median for Route 2; thence in a westerly direction along the centre line of Route 555 for a distance of 390 metres.

Beardsley Road

21 All those portions of Beardsley Road located in Woodstock Parish, Carleton County, designated as a **level III** controlled access highway on the south side of Beardsley Road and as a **level IV** controlled access highway on the north side of Beardsley Road and being more particularly bounded and described as follows:

Beginning at the intersection of the centre line of the travelled portion of Beardsley Road and the centre of the median for Route 2; thence in an easterly direction along the centre line of Beardsley Road for a distance of 290 metres, and

Beginning at the intersection of the centre line of the travelled portion of Beardsley Road and the centre of the median for Route 2; thence in a westerly direction along the centre line of Beardsley Road for a distance of approximately 280 metres to the intersection of the centre lines of the travelled portions of Beardsley Road and a property access road extending southerly.

Hodgdon Road

21.1 All those portions of Hodgdon Road located in Woodstock Parish, Carleton County, designated as a **level III** controlled access highway on the south side of Hodgdon Road and as a **level IV** controlled access highway on the north side of Hodgdon Road and being more particularly bounded and described as follows:

Beginning at the intersection of the centre line of the travelled portion of Hodgdon Road and the centre of the median for Route 2; thence in an easterly direction along the centre line of Hodgdon Road for a distance of approximately 325

Partant du point d'intersection de la ligne centrale de la partie servant à la circulation de la Route 555 et du centre de la médiane de la Route 2; de là, en direction ouest le long de la ligne centrale de la Route 555 sur une distance de 390 mètres.

Chemin Beardsley

21 Toutes les parties du chemin Beardsley situées dans la paroisse de Woodstock, comté de Carleton, désignées comme une route à accès limité de **niveau III** du côté sud du chemin Beardsley et comme une route à accès limité de **niveau IV** du côté nord du chemin Beardsley et plus précisément délimitées comme suit :

Partant du point d'intersection de la ligne centrale de la partie servant à la circulation du chemin Beardsley et du centre de la médiane de la Route 2; de là, en direction est le long de la ligne centrale du chemin Beardsley sur une distance de 290 mètres, et

Partant du point d'intersection de la ligne centrale de la partie servant à la circulation du chemin Beardsley et du centre de la médiane de la Route 2; de là, en direction ouest le long de la ligne centrale du chemin Beardsley sur une distance approximative de 280 mètres jusqu'à l'intersection des lignes centrales des parties servant à la circulation du chemin Beardsley et d'un chemin d'accès privé se prolongeant vers le sud.

Chemin Hodgdon

21.1 Toutes les parties du chemin Hodgdon situées dans la paroisse de Woodstock, comté de Carleton, désignées comme une route à accès limité de **niveau III** du côté sud du chemin Hodgdon et comme une route à accès limité de **niveau IV** du côté nord du chemin Hodgdon et plus précisément délimitées comme suit :

Partant du point d'intersection de la ligne centrale de la partie servant à la circulation du chemin Hodgdon et du centre de la médiane de la Route 2; de là, en direction est le long de la ligne centrale du chemin Hodgdon sur une distance ap-

metres to the intersection of the centre lines of the travelled portions of Hodgdon Road and a property access road extending northerly, and

Beginning at the intersection of the centre lines of the travelled portions of Hodgdon Road and Route 2; thence in a westerly direction along the centre line of Hodgdon Road for a distance of 260 metres.

Dugan Road

21.2 All those portions of Dugan Road located in Woodstock Parish, Carleton County, designated as a **level III** controlled access highway and being more particularly bounded and described as follows:

Beginning at the intersection of the centre line of the travelled portion of Dugan Road and the centre of the median for Route 2; thence in a westerly direction along the centre line of Dugan Road for a distance of 210 metres, and

Beginning at the intersection of the centre line of the travelled portion of Dugan Road and the centre of the median for Route 2; thence in an easterly direction along the centre line of Dugan Road for a distance of 210 metres.

(c) *by repealing Division F;*

(d) *by repealing Division G.*

proximative de 325 mètres jusqu'à l'intersection des lignes centrales des parties servant à la circulation du chemin Hodgdon et d'un chemin d'accès privé se prolongeant vers le nord, et

Partant du point d'intersection des lignes centrales des parties servant à la circulation du chemin Hodgdon et de la Route 2; de là, en direction ouest le long de la ligne centrale du chemin Hodgdon sur une distance de 260 mètres.

Chemin Dugan

21.2 Toutes les parties du chemin Dugan situées dans la paroisse de Woodstock, comté de Carleton, désignées comme une route à accès limité de **niveau III** et plus précisément délimitées comme suit :

Partant du point d'intersection de la ligne centrale de la partie servant à la circulation du chemin Dugan et du centre de la médiane de la Route 2; de là, en direction ouest le long de la ligne centrale du chemin Dugan sur une distance de 210 mètres, et

Partant du point d'intersection de la ligne centrale de la partie servant à la circulation du chemin Dugan et du centre de la médiane de la Route 2; de là, en direction est le long de la ligne centrale du chemin Dugan sur une distance de 210 mètres.

c) *par l'abrogation de la Division F;*

d) *par l'abrogation de la Division G.*



**NEW BRUNSWICK
REGULATION 2004-106**

under the

**HIGHWAY ACT
(O.C. 2004-401)**

Filed October 5, 2004

1 *Schedule A of New Brunswick Regulation 94-101 under the Highway Act is amended*

(a) in Part I

(i) by repealing Division A and substituting the following:

Division A

Route 2 - Meductic to Allandale Road

1 All that portion of Route 2 from the boundary between Carleton County and York County to Allandale Road located in Canterbury Parish and Dumfries Parish, York County, designated as a **level I** controlled access highway and being more particularly bounded and described as follows:

Beginning at the intersection of the centre line of the travelled portion of Route 2 and the boundary between Carleton County and York County; thence in an easterly direction along the centre line of Route 2 for a distance of approximately 17.851 kilometres to the intersection of the centre lines of the travelled portions of Route 2 and Allandale Road, including all existing and future interchange or at grade intersection ramps and on

**RÈGLEMENT DU
NOUVEAU-BRUNSWICK 2004-106**

établi en vertu de la

**LOI SUR LA VOIRIE
(D.C. 2004-401)**

Déposé le 5 octobre 2004

1 *L'Annexe A du Règlement du Nouveau-Brunswick 94-101 établi en vertu de la Loi sur la voirie est modifiée*

a) à la Partie I

(i) par l'abrogation de la Division A et son remplacement par ce qui suit :

Division A

Route 2 - De Meductic au chemin Allandale

1 Toute la partie de la Route 2, à partir de la limite séparant les comtés de Carleton et de York jusqu'au chemin Allandale, située dans les paroisses de Canterbury et de Dumfries, comté de York, désignée comme une route à accès limité de **niveau I** et plus précisément délimitée comme suit :

Partant du point d'intersection de la ligne centrale de la partie servant à la circulation de la Route 2 et de la limite séparant les comtés de Carleton et de York; de là, en direction est le long de la ligne centrale de la Route 2 sur une distance approximative de 17,851 kilomètres jusqu'à l'intersection des lignes centrales des parties servant à la circulation de la Route 2 et du chemin Allandale, y compris tous les échangeurs, exis-

and off lanes including tapers on all connecting highways.

Route 122

1.1 All that portion of Route 122 located in Canterbury Parish, York County, designated as a **level III** controlled access highway and being more particularly bounded and described as follows:

Beginning at the intersection of the centre line of the travelled portion of Route 122 and the centre of the grade separation for Route 2; thence in a southerly direction along the centre line of Route 122 for a distance of approximately 288 metres to the intersection of the centre lines of the travelled portion of Route 122 and the property access road extending westerly.

Route 165

1.2 All that portion of Route 165 located in Canterbury Parish, York County, designated as a **level III** controlled access highway and being more particularly bounded and described as follows:

Beginning at the intersection of the centre line of the travelled portion of Route 165 and the centre of the grade separation for Route 2; thence in a northerly direction along the centre line of Route 165 for a distance of 221 metres.

(ii) by repealing Division B and substituting the following:

Division B

Route 2 - Allandale Road to Pokiok

2 All that portion of Route 2 from the Allandale Road to the point that is 2.5 kilometres east of Allandale Road located in Canterbury Parish and Dumfries Parish, York County, designated as a **level**

tants et futurs, ou les bretelles de raccordement à niveau, et les voies d'accès et de sortie, y compris les sections en biseau, de toutes les routes qui lui sont reliées.

Route 122

1.1 Toute la partie de la Route 122 située dans la paroisse de Canterbury, comté de York, désignée comme une route à accès limité de **niveau III** et plus précisément délimitée comme suit :

Partant du point d'intersection de la ligne centrale de la partie servant à la circulation de la Route 122 et du centre de la séparation de niveaux de la Route 2; de là, en direction sud le long de la ligne centrale de la Route 122 sur une distance approximative de 288 mètres jusqu'à l'intersection des lignes centrales des parties servant à la circulation de la Route 122 et du chemin d'accès aux propriétés se prolongeant vers l'ouest.

Route 165

1.2 Toute la partie de la Route 165 située dans la paroisse de Canterbury, comté de York, désignée comme une route à accès limité de **niveau III** et plus précisément délimitée comme suit :

Partant du point d'intersection de la ligne centrale de la partie servant à la circulation de la Route 165 et du centre de la séparation de niveaux de la Route 2; de là, en direction nord le long de la ligne centrale de la Route 165 sur une distance de 221 mètres.

(ii) par l'abrogation de la Division B et son remplacement par ce qui suit :

Division B

Route 2 - Du chemin Allandale à Pokiok

2 Toute la partie de la Route 2, à partir du chemin Allandale jusqu'au point situé à 2,5 kilomètres à l'est du chemin Allandale, située dans les paroisses de Canterbury et de Dumfries, comté de York, dési-

II controlled access highway and being more particularly bounded and described as follows:

Beginning at the intersection of the centre lines of the travelled portions of Route 2 and Allandale Road; thence in an easterly direction along the centre line of Route 2 to a point that is 2.5 kilometres east of the intersection of the centre lines of the travelled portions of Route 2 and Allandale Road, including all existing and future interchange or at grade intersection ramps and on and off lanes including tapers on all connecting highways.

(iii) in Division E by repealing section 10 and substituting the following:

10 All that portion of Route 102 located in Kingsclear Parish, York County, designated as a **level III** controlled access highway and being more particularly bounded and described as follows:

Beginning at the intersection of the centre line of the travelled portion of Route 102 and the centre of the median for Route 2; thence in a northerly direction along the centre line of Route 102 for a distance of 1.551 kilometres to the intersection of the center lines of the travelled portions of Route 102 and Bert Kelly Road.

(b) in Part V

(i) by repealing section 31 and substituting the following:

31 All that portion of Maple Street located in The City of Fredericton, York County, designated as a **level III** controlled access highway and being more particularly bounded and described as follows:

Beginning at the intersection of the centre lines of the travelled portions of Maple Street and Route 105; thence in a westerly direction along the centre line of Maple Street for a distance of 200 metres.

gnée comme une route à accès limité de **niveau II** et plus précisément délimitée comme suit :

Partant du point d'intersection des lignes centrales des parties servant à la circulation de la Route 2 et du chemin Allandale; de là, en direction est le long de la ligne centrale de la Route 2 jusqu'à un point situé à 2,5 kilomètres à l'est de l'intersection des lignes centrales des parties servant à la circulation de la Route 2 et du chemin Allandale, y compris tous les échangeurs, existants et futurs, ou les bretelles de raccordement à niveau, et les voies d'accès et de sortie, y compris les sections en biseau, de toutes les routes qui lui sont reliées.

(iii) à la Division E, par l'abrogation de l'article 10 et son remplacement par ce qui suit :

10 Toute la partie de la Route 102 située dans la paroisse de Kingsclear, comté de York, désignée comme une route à accès limité de **niveau III** et plus précisément délimitée comme suit :

Partant du point d'intersection de la ligne centrale de la partie servant à la circulation de la Route 102 et du centre de la médiane de la Route 2; de là, en direction nord le long de la ligne centrale de la Route 102 sur une distance de 1,551 kilomètres jusqu'à l'intersection des lignes centrales des parties servant à la circulation de la Route 102 et du chemin Bert Kelly.

b) à la Partie V

(i) par l'abrogation de l'article 31 et son remplacement par ce qui suit :

31 Toute la partie de la rue Maple située dans The City of Fredericton, comté de York, désignée comme une route à accès limité de **niveau III** et plus précisément délimitée comme suit :

Partant du point d'intersection des lignes centrales des parties servant à la circulation de la rue Maple et de la Route 105; de là, en direction ouest le long de la ligne centrale de la rue Maple sur une distance de 200 mètres.

(ii) *by adding after section 31 the following:*

Route 105 (Maple Street)

31.1 All that portion of Route 105 located in The City of Fredericton, York County, designated as a **level III** controlled access highway and being more particularly bounded and described as follows:

Beginning at the intersection of the centre lines of the travelled portions of Maple Street and Route 105; thence in an easterly direction along the centre line of Route 105 for a distance of 200 metres.

(ii) *par l'adjonction après l'article 31 de ce qui suit :*

Route 105 (rue Maple)

31.1 Toute la partie de la Route 105 située dans The City of Fredericton, comté de York, désignée comme une route à accès limité de **niveau III** et plus précisément délimitée comme suit :

Partant du point d'intersection des lignes centrales des parties servant à la circulation de la rue Maple et de la Route 105; de là, en direction est le long de la ligne centrale de la Route 105 sur une distance de 200 mètres.