

RAPPORT SUR L'ACTIVITÉ GRIPPALE AU NOUVEAU-BRUNSWICK

Période du rapport : du 15 avril au 21 avril 2012 (semaine 16)

Sommaire

Au Nouveau-Brunswick, légère diminution du pourcentage des détections positives comparativement à la dernière semaine

Nouveau- Brunswick:

- Il y eu 43 détections positives de la grippe durant la semaine 16, 4 virus de la grippe A (H3), 5 virus de la grippe A (H1N1) pdm09 et 34 virus de la grippe B.
- Le taux de consultations pour le syndrome grippal était faible et se situait légèrement en-dessous des taux prévus pour ce temps de l'année.
- Deux éclosions de syndrome grippal ont été déclarées dans des écoles de la région 2 et 7.

Canada:

- Bien que le pic d'activité pour la saison grippale 2011-2012 au Canada soit maintenant passé, certaines régions signalent toujours des niveaux d'activité grippale élevés (Région de l'Atlantique, l'Ontario, le Québec et les Prairies).
- 731 détections positives de la grippe ont été signalées et la proportion des tests positifs pour l'influenza était de 17,4%. À ce jour cette saison, la grippe de type B demeure le type de virus prédominant en circulation dans les provinces à l'est de la Saskatchewan.
- Le taux de consultations pour le syndrome grippal se trouvait dans les niveaux prévus pour ce temps de l'année. Trente-et-une éclosions de grippe ou syndrome grippal ont été signalées, 18 dans des établissements de soins de longue durée, 2 dans des écoles et 11 dans d'autres établissements.

International:

- OMS : En date du 13 avril, le type ou sous-type de virus le plus fréquemment détecté en Europe et en Amérique du nord (excepté au Mexique) a été la grippe A (H3N2) bien que la proportion des détections de la grippe de type B a augmentée vers la fin de la saison en Amérique du nord. Au Mexique, la grippe A (H1N1)pdm09 est le sous-type prédominant en circulation et les régions tropicales de l'Asie font encore état d'une prédominance du virus de la grippe de type B.

1) Données provenant du laboratoire¹

- Légère diminution du pourcentage des détections positives comparativement à la semaine dernière.
- 43 détections positives de la grippe ont été signalées au cours de cette période.
- Depuis le début de la saison, 263 détections positives de la grippe ont été déclarées; 32 étaient des virus de grippe A (H1N1)pdm09 (12%), 20 étaient des virus de la grippe A (H3) (8%) et 211 étaient des virus de la grippe de type B (80%).

¹ Les échantillons de surveillance sont soumis par les praticiens recrutés par le Réseau des praticiens sentinelles de l'influenza du Nouveau-Brunswick (RPSI-NB). Ce réseau est composé de 7 sites en salles d'urgence, 5 sites en médecine familiale, 3 sites en Premières Nations, 1 site dans un foyer de soins, 3 sites dans les universités, et 8 sites dans les centres de santé communautaire. Les spécimens diagnostiques sont soumis par les médecins en milieu hospitalier et communautaire. Les données de laboratoire relatives à l'influenza comprend les résultats provenant de spécimens diagnostiques ainsi que de surveillance. Tous les échantillons sont analysés au moyen d'une épreuve de PCR, qui consiste en une méthode rapide de détection conçue pour la détection de toutes les variantes connues de l'influenza A et B. Tous les cas confirmés en laboratoire sont signalés pour la semaine durant laquelle la confirmation du laboratoire est obtenue.

Figure 1 : Nombre et pourcentage de spécimens positifs de grippe au Nouveau-Brunswick par semaine, jusqu'au 21 avril 2012 (source des données : résultats du laboratoire Georges-Dumont).

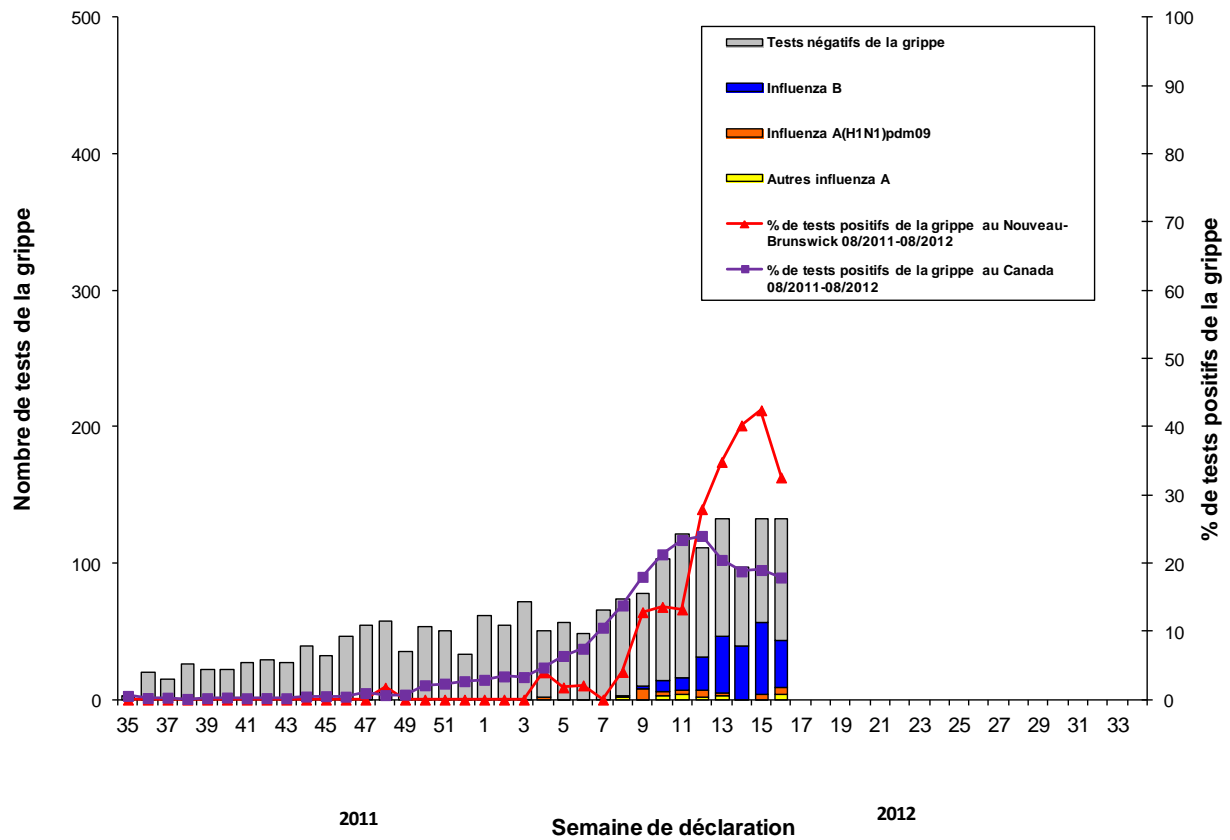


Tableau 1 : Résultats de tests positifs d'influenza, par région sanitaire, au Nouveau-Brunswick jusqu'au 21 avril 2012 (source des données : résultats du laboratoire G. Dumont)

| Région | Période du rapport: avril/15/2012–avril/21/2012 | | | | | Cumulatif: (saison 2011-2012) août/28/2011 –avril/21/2012 | | | | | Cumulatif: (saison 2010-2011) août/29/2010 – août/27/2011 | | | |
|-------------|--|-------|-------|-----------------|----------------------|--|-------|-------|-----------------|----------------------|--|---------------|-------|-----|
| | Niveau d'activité grippale ² | A | | | | B | A | | | | B | A | | B |
| | | A(H1) | A(H3) | (H1N1) pdm09 | Non sous- typé | | A(H1) | A(H3) | (H1N1) pdm09 | Non sous- typé | | Non- pH1N1 | pH1N1 | |
| Région 1 | Activité sporadique | 0 | 4 | 1 | 0 | 22 | 0 | 17 | 15 | 0 | 179 | 433 | 56 | 29 |
| Région 2 | Activité localisée | 0 | 0 | 0 | 0 | 2 | 0 | 1 | 2 | 0 | 7 | 57 | 2 | 13 |
| Région 3 | Activité sporadique | 0 | 0 | 0 | 0 | 1 | 0 | 1 | 0 | 0 | 2 | 112 | 16 | 19 |
| Région 4 | Activité sporadique | 0 | 0 | 2 | 0 | 0 | 0 | 1 | 7 | 0 | 1 | 79 | 58 | 56 |
| Région 5 | Activité sporadique | 0 | 0 | 1 | 0 | 1 | 0 | 0 | 2 | 0 | 2 | 26 | 3 | 1 |
| Région 6 | Activité sporadique | 0 | 0 | 1 | 0 | 6 | 0 | 0 | 5 | 0 | 14 | 46 | 27 | 5 |
| Région 7 | Activité localisée | 0 | 0 | 0 | 0 | 2 | 0 | 0 | 1 | 0 | 6 | 32 | 3 | 3 |
| Total N.-B. | | 0 | 4 | 5 | 0 | 34 | 0 | 20 | 32 | 0 | 211 | 785 | 165 | 126 |

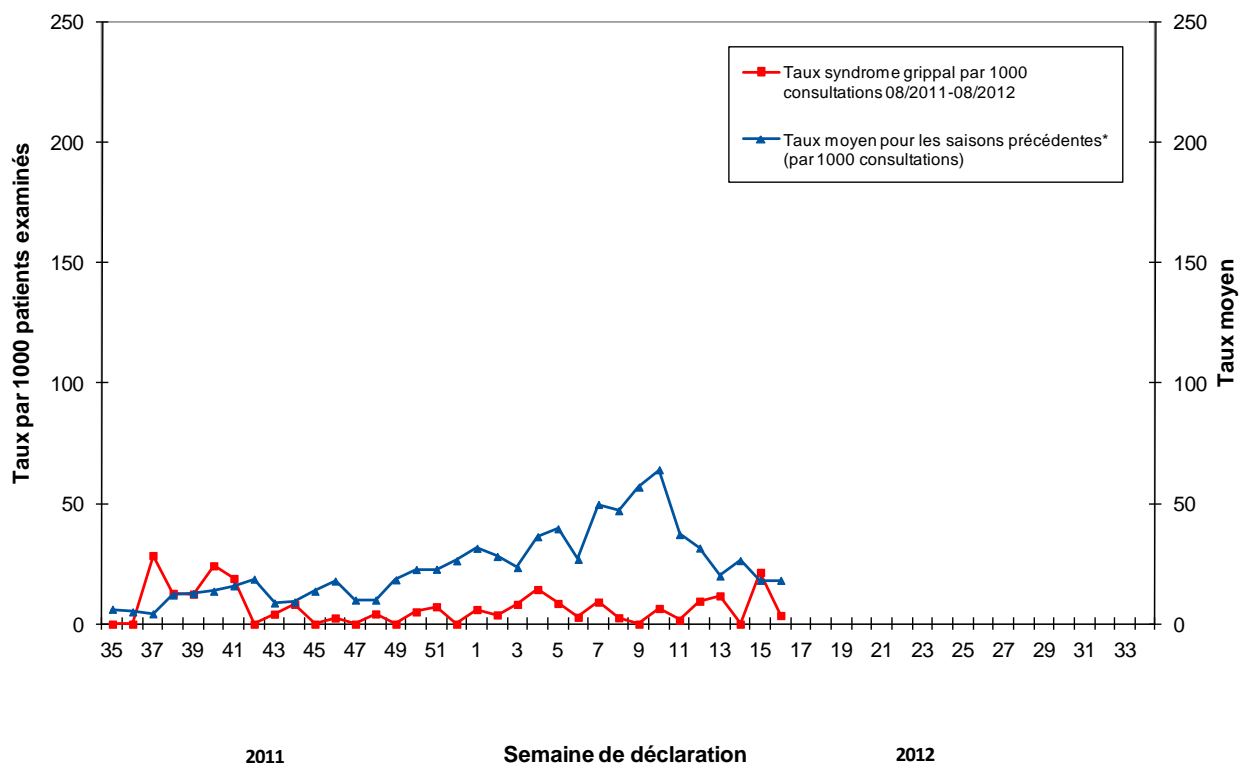
² Définition des niveaux d'activité grippale: <http://www.phac-aspc.gc.ca/fluwatch/11-12/def11-12-fra.php>

2) Taux de consultation pour le syndrome grippal (SG)³

- Au cours de la semaine 16, le taux de consultations pour le syndrome grippal était 3,6 consultations par 1,000 visites, et se situe légèrement en-dessous des taux prévus pour ce temps de l'année.

Au cours de la semaine 16, le taux de participation des sentinelles était de 29% pour les médecins contribuant au programme national de surveillance de l'influenza « FluWatch » et 28% pour le réseau des praticiens sentinelles de l'influenza du Nouveau-Brunswick (RPSI-NB). (4 FluWatch et 5 RPSI-NB)

Figure 2 : Taux de consultation pour le syndrome grippal (SG) au Nouveau-Brunswick, par semaine de déclaration, saison 2011/12 comparée aux saisons précédentes*.



* Le taux moyen fut calculé à partir des données des saisons 1996/97 à 2010/11 et excluant la saison pandémique (2009-2010).

³ Un total de 32 sites de praticiens (14 médecins contribuant au programme national de surveillance de l'influenza « FluWatch » et 18 sites provenant du RPSI-NB) ont été recrutés pour la saison 2011/2012 afin de signaler le nombre de patients présentant un SG par rapport au nombre total de consultations de patients durant une journée, et ce, une fois par semaine.

3) Syndrôme grippal (SG) et données relatives aux éclosions confirmées par le laboratoire :

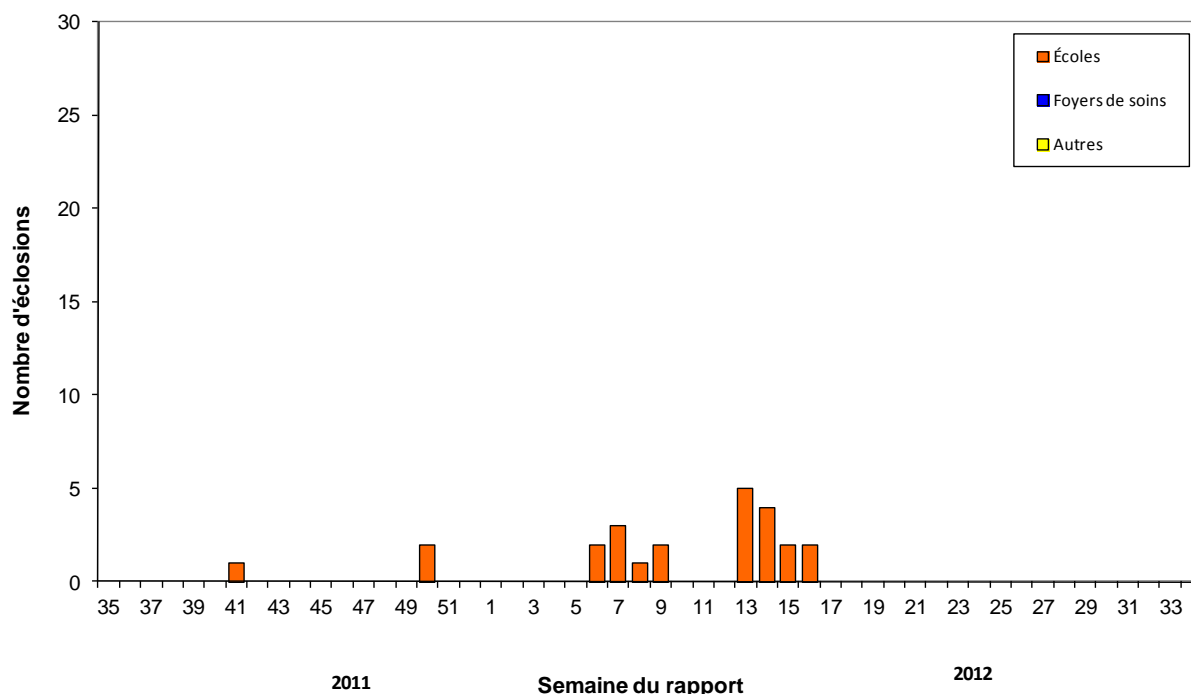
Tableau 2 : Activité grippale/éclosions dans les foyers de soins et écoles du Nouveau-Brunswick pour la période du rapport, pour la saison courante et la saison précédente.

| | Période du rapport: avril/15/2012 –avril/21/2012 | | | Nombre cumulatif d'éclosions saison 2011-2012 | Nombre cumulatif d'éclosions saison 2010- 2011 |
|-------------|--|--|---|---|--|
| | Nombre d'éclosions confirmées en laboratoire dans les foyers de soins* | Écoles signalant des éclosions de SG** | Nombre d'éclosions confirmées en laboratoire dans d'autres établissements* | | |
| Région 1 | 0 sur 13 | 0 sur 74 | 0 | 2 | 17 |
| Région 2 | 0 sur 15 | 1 sur 81 | 0 | 2 | 21 |
| Région 3 | 0 sur 14 | 0 sur 95 | 0 | 8 | 12 |
| Région 4 | 0 sur 6 | 0 sur 22 | 0 | 2 | 12 |
| Région 5 | 0 sur 2 | 0 sur 18 | 0 | 6 | 17 |
| Région 6 | 0 sur 9 | 0 sur 35 | 0 | 2 | 10 |
| Région 7 | 0 sur 4 | 1 sur 27 | 0 | 2 | 22 |
| Total N.-B. | 0 sur 63 | 2 sur 352 | 0 | 24 | 111 |

*Au moins deux cas de SG en sept jours et au moins un cas d'influenza confirmé en laboratoire. Les éclosions sont signalées pour la semaine où l'on obtient une confirmation par le laboratoire.

**Un taux d'absentéisme de plus de 10 % (ou un taux d'absentéisme étant plus élevé (i.e. 5-10%) que les niveaux de base attendus déterminé par les écoles ou les autorités de santé publique) et ce, apparemment attribuable au SG.

Figure 3 : Nombre d'éclosions d'influenza dans les foyers de soins¹ et d'éclosions de syndrome grippal dans les écoles² déclarées à la Santé publique au Nouveau-Brunswick, par semaine de rapport, saison 2011/12.



¹ Le programme national de surveillance de l'influenza "FluWatch" définit une éclosion dans un foyer de soins comme deux cas ou plus de syndrome grippal sur une période de 7 jours comprenant ou moins un cas confirmé en laboratoire.
² Le programme national de surveillance de l'influenza "FluWatch" définit une éclosion de syndrome grippal dans une école comme un taux d'absentéisme de plus de 10% (ou un taux d'absentéisme étant plus élevé (i.e. >5-10%) que les niveaux de base attendus déterminé par les écoles ou par les autorités de santé publique) et ce, apparemment attribuable au syndrome grippal.

Programme national de surveillance de l'influenza (FluWatch) – Pour un complément d'information sur l'activité grippale au Canada et dans le monde, consultez le site Web de l'Agence de santé publique du Canada à : www.phac-aspc.gc.ca/fluwatch/index_f.html

Autres liens :

Mondial-

http://www.who.int/influenza/surveillance_monitoring/updates/latest_update_GIP_surveillance/en/index.html

Europe: http://www.euroflu.org/cgi-files/bulletin_v2.cgi et

http://www.ecdc.europa.eu/en/healthtopics/seasonal_influenza/epidemiological_data/Pages/Weekly_Influenza_Surveillance_Overview.aspx

PAHO: http://new.paho.org/hq/index.php?option=com_content&task=blogcategory&id=805&Itemid=569

Australie: <http://www.health.gov.au/internet/main/publishing.nsf/Content/cda-surveil-ozflu-flucurr.htm>

Nouvelle- Zélande: http://www.surv.esr.cri.nz/virology/influenza_weekly_update.php

Argentine: <http://www.msal.gov.ar/archivos/INFORME%20INFLUENZA%20PANDÉMICA%20 H1N1 %2005-08-2009.pdf>

Afrique du sud: <http://www.nicd.ac.za/>

États-Unis: www.cdc.gov/flu/weekly/