

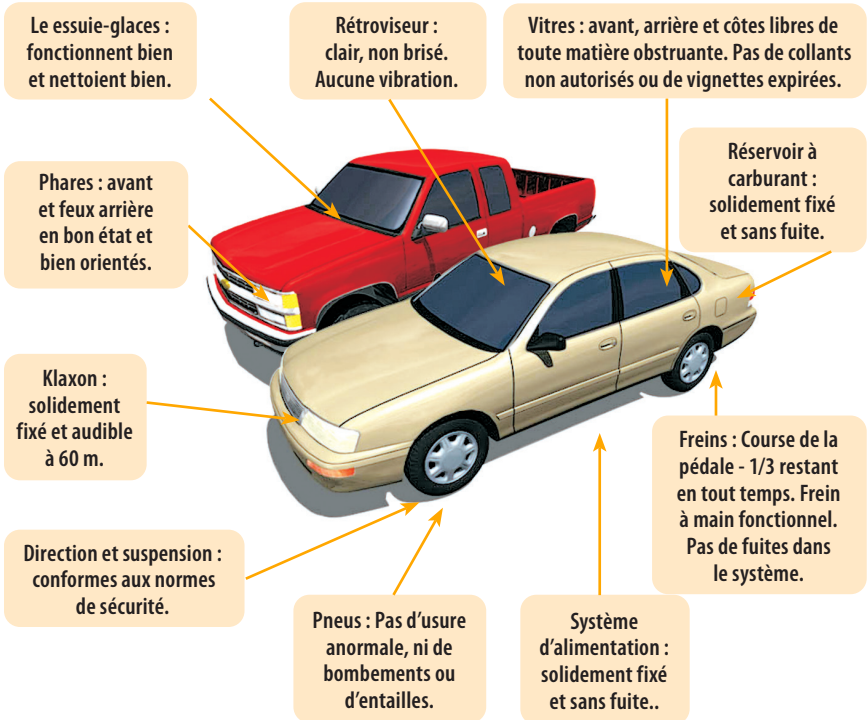
## Partie 5 : Conduite sécuritaire

### 5.1 Véhicule

Votre véhicule doit être en bon état mécanique afin que vous puissiez le conduire sans danger. Les parties dans le diagramme influencent particulièrement la conduite sécuritaire de votre véhicule. Elles devraient être vérifiées régulièrement par un mécanicien qualifié.

Les vérifications régulières et l'entretien préventif prolongeront la vie de votre véhicule.

N'oubliez pas que vous ne pouvez pas conduire sans danger un véhicule non sécuritaire.



## 5.2 Vérification du véhicule

Oui Non

- Freins – Répondent-ils promptement et de façon régulière? Le frein de secours maintient-il le véhicule immobile?
- Phares – L'inverseur route-croisement, les feux de croisement et les feux de route fonctionnent-ils? Sont-ils à la bonne hauteur pour éviter l'éblouissement? La vitre est-elle propre?
- Feux arrière et de freinage surélevés – Les ampoules sont-elles bonnes? Les freins activent-ils les feux de freinage surélevés? La vitre est-elle propre et voit-on une lumière rouge?
- Pneus – Sont-ils bien gonflés? Les vérifiez-vous régulièrement pour déceler l'usure de la bande de roulement, les entailles et les fissures?
- Essuie-glaces – Fonctionnent-ils bien et essuient-ils bien la vitre?
- Silencieux et système d'échappement – Sont-ils sans rouille, bien solides et silencieux?
- Volant – Le volant de direction a-t-il trop de jeu? Les coussinets de roue sont-ils bien serrés? Les roues sont-elles bien alignées et équilibrées?
- Glace – Est-elle propre et claire? Est-elle libre de fissures et de ternissure? Des autocollants obstruent-ils la vue?
- Klaxon – Fonctionne-t-il?
- Rétroviseur – Avez-vous une bonne vue arrière de la route? Votre rétroviseur est-il libre de fissures et de ternissure?

## 5.3 Les ceintures de sécurité sauvent des vies

Tous les passagers qui prennent place dans un véhicule équipé de ceintures de sécurité doivent en porter une. Le nombre de passagers est limité au nombre de ceintures de sécurité en bon état de fonctionnement. Les infractions à cette directive peuvent donner lieu à une amende.

Les conducteurs doivent s'assurer que les passagers de moins de 16 ans utilisent une ceinture de sécurité dans les véhicules qui en sont équipés. Les passagers âgés de 16 ans et plus sont responsables de boucler leur ceinture.

Les enfants doivent être assis dans un siège sécuritaire pour enfants, qui est retenu par une ceinture de sécurité ou un autre genre de courroie précisé par le fabricant, jusqu'à ce qu'ils répondent à au moins l'un des critères suivants :

- avoir neuf ans;
- peser 36 kg (79 lb);
- mesurer 145 cm (57 po).

Ces exigences ne s'appliquent pas aux taxis, aux véhicules de secours, ni aux autobus.

Dans les véhicules équipés d'un coussin gonflable à l'avant du côté passager, il faut faire preuve de prudence si l'on installe un ensemble de retenue pour enfants sur ce siège. La plu-



part des fabricants de véhicules et de sièges pour enfants recommandent de ne pas installer un système de retenue pour enfants sur le siège avant du côté passager, préconisant plutôt de l'installer sur la banquette arrière.

Veuillez vous reporter aux manuels du propriétaire de votre véhicule ou du siège pour enfants que vous utilisez.

Les boudriers ne devraient jamais être portés sans la ceinture de sécurité abdominale habituelle. Les ceintures de sécurité devraient être portées et ajustées de manière adéquate, conformément aux spécifications du manuel du propriétaire de votre véhicule.



Tous les véhicules neufs sont équipés de ceintures de sécurité qui doivent être portées par le conducteur et par les passagers. De nombreux véhicules sont également équipés de coussins gonflables. Ces derniers offrent une protection supplémentaire contre les blessures graves en cas de collision frontale, lorsque le conducteur et le passager risquent de heurter le volant, le tableau de bord ou le pare brise. Les ceintures de sécurité doivent être utilisées conjointement avec les coussins gonflables.

### LE SAVIEZ-VOUS?...

Transports Canada recommande que les enfants de 12 ans et moins soient bien attachés sur la banquette arrière, en particulier si le véhicule est équipé de coussins gonflables latéraux.

## 5.4 Pénalités pour défaut de porter la ceinture de sécurité

Les agents de police du Nouveau-Brunswick peuvent en tout temps vérifier si le conducteur et les passagers portent leur ceinture de sécurité. Il ne perd aucun

point pour les autres passagers, mais il recevra une contravention pour les personnes âgées de moins de 16 ans qui ne portent pas leur ceinture. Les passagers âgés de plus de 16 ans sont accusés d'une infraction sans perte de points.

Un conducteur déclaré coupable de ne pas avoir porté sa ceinture de sécurité devra payer une amende et deux points seront déduits de son dossier de conducteur. Un passager qui ne porte pas sa ceinture de sécurité commet une infraction mais le conducteur ne perd aucun point sur son permis pour passagers ou son permis de conduire.

## **5.5 Préparation du véhicule pour la conduite en hiver**



Préparez votre véhicule pour l'hiver et adaptez vos habitudes de conduite. Faites faire une vérification et effectuez les réparations nécessaires.

### **Radiateur**

Vérifiez s'il y a des fuites et vérifiez le niveau de l'antigel.

### **Batterie**

Le démarrage à froid exerce une pression supplémentaire sur la durée de vie de la batterie. Vérifiez le niveau de charge et le niveau d'eau de la batterie.

### **Freins**

Faites ajuster ou réparer les freins, au besoin. Assurez-vous que les quatre-freins s'engagent de façon uniforme. Si les freins sont mal ajustés, votre véhicule peut dérapier sur les routes glacées.

### **Silencieux**

Faites vérifier le silencieux pour déceler toute fuite. Un silencieux ou un système d'échappement qui fuit peut créer un danger de monoxyde de carbone, surtout si le véhicule cale dans la circulation ou dans un blizzard. Ne démarrez jamais votre véhicule dans un garage fermé. Si vous commencez à bâiller, si vous avez mal à la tête, si vous vous sentez étourdi ou fatigué, ou si vous souffrez de nausées lorsque vous conduisez ou que votre véhicule est stationné, arrêtez le moteur, sortez et marchez. Ouvrez les fenêtres pour faire entrer de l'air frais dans le véhicule.

## Pneus

Vérifiez les pneus et remplacez tous ceux qui sont endommagés ou usés. Vérifiez également si la sculpture de la bande de roulement est suffisamment profonde pour que le véhicule

soit sécuritaire dans différentes conditions de glace et de neige. La conduite en hiver est plus sécuritaire si votre véhicule est muni de pneus à neige ou de pneus cloutés. Toutefois, les pneus cloutés peuvent entraîner un plus grand dérapage dans un arrêt d'urgence que les pneus en caoutchouc, selon l'état de la route.

Pour accroître l'adhérence et la maîtrise de la direction, vous devriez mettre des pneus d'hiver sur les quatre-roues. Un bon compromis consiste à installer des pneus radiaux toute-saison avec une profondeur de sculpture suffisante pour que les pneus se nettoient automatiquement dans la neige et dans la neige fondante. N'installez pas des pneus radiaux et des pneus d'hiver non radiaux ensemble. Consultez le manuel du propriétaire.

Vous pouvez aussi transporter des chaînes d'adhérence dans votre véhicule pour les utiliser sur la glace et sur la neige. Ces chaînes peuvent également causer un plus grand dérapage dans un arrêt d'urgence.

### LE SAVIEZ VOUS? ...

Vous êtes autorisé à utiliser des pneus cloutés du 15 octobre au 30 avril de chaque année.

## Essuie-glaces, système de chauffage et dégivreur

Vérifiez si les balais de vos essuie-glaces sont en bon état et si le caoutchouc n'est pas brisé ou usé. Vérifiez également si votre système de chauffage et votre dégivreur fonctionnent bien.

## 5.6 Le conducteur

L'erreur humaine est la cause de la plupart des collisions de la route. Voici les causes de collisions les plus courantes au Nouveau-Brunswick :

- Inattention,
- Conduite à une trop grande vitesse pour les conditions,
- Défaut de céder le passage,
- Conduite avec facultés affaiblies,
- Distraction du conducteur,
- Obstruction de la vue,
- Talonnage,
- Mauvaise utilisation des voies.

La conduite sécuritaire – c'est-à-dire éviter les collisions – est le résultat d'un ensemble combiné de bonnes attitudes et aptitudes de la part du conducteur. Une aptitude est acquise surtout par un bon enseignement et la mise en pratique.

De plus, en observant rigoureusement le code de la route et en développant une attitude respectueuse envers les autres, vous pouvez prévenir la plupart des collisions. N'oubliez pas que vous devez adapter votre vitesse aux conditions de la route.

### **La distraction au volant**

L'utilisation d'appareils électroniques portatifs lors de la conduite d'un véhicule à moteur est interdite.

Cela comprend les appareils mobiles à main pour appeler ou envoyer des messages textes, les assistants portatifs de navigation GPS, ainsi que les appareils de divertissement tels que les appareils de jeux vidéo portatifs et les lecteurs MP3. Il est également interdit, au volant, de programmer manuellement ou de manipuler tout assistant de navigation GPS. De plus, il est interdit de placer des écrans de visualisation qui ressemblent à des téléviseurs, des écrans d'ordinateur ou des lecteurs de DVD dans le champ de vision du conducteur, à moins que ces dispositifs fassent partie d'un assistant de navigation GPS ou fournissent au conducteur des renseignements sur les divers systèmes du véhicule.

### **Vitesse**

La conduite à une trop grande vitesse pour les conditions est une des principales causes de collisions. Les limites de vitesse indiquent la vitesse maximale à laquelle la conduite est sécuritaire dans des conditions idéales. Il faut réduire la vitesse dans les conditions suivantes :

- Mauvaise visibilité,
- Chaussée glissante ou humide,
- Piétons (adultes et enfants) ou animaux sur la route ou à proximité,
- Circulation dense,
- La maladie, la fatigue ou le stress chez le conducteur peuvent même être des raisons suffisantes pour empêcher la conduite.

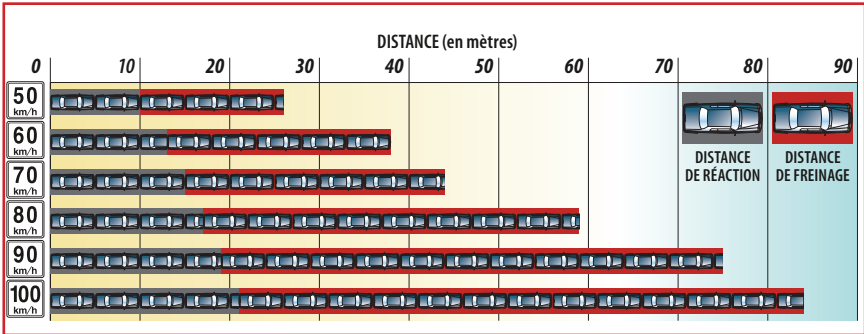
Plus la vitesse est élevée, plus l'arrêt d'un véhicule prendra du temps et plus la force d'impact est grande en cas de collision. Lorsque la vitesse est doublée, l'impact de la collision est quatre-fois plus grand.

### **Arrêt**

L'arrêt d'un véhicule est une manœuvre complexe qui est exécutée en deux étapes :

1. Le conducteur doit avoir une raison qui l'incite à arrêter. Afin de prévoir un arrêt d'urgence, il faut constamment regarder la route et tenir compte des conditions de la circulation.
2. Comme conducteur, vous devez réagir rapidement. Vous devez relâcher la pédale de l'accélérateur et appliquer les freins. Le temps requis pour exécuter cette manœuvre varie légèrement d'un conducteur à l'autre. Dans

des conditions normales, le temps de réaction moyen est d'environ 3/4 de seconde. Dans 3/4 de seconde, votre véhicule qui circule à une vitesse de 50 km/h avancera de 10 mètres (environ deux longueurs de voiture) avant même que vous ayez le temps de penser à appliquer les freins.



Note: Les chiffres sont basés sur des tests effectués sur une chaussée en asphalte sèche et sans élévation avec des véhicules munis de freins en parfait état. La distance de réaction est basée sur un temps de réaction moyen de trois quarts de seconde.

## Posture du conducteur

La manoeuvre et la maîtrise d'un véhicule sont possibles uniquement lorsque le conducteur adopte une bonne posture.

- **Ajustement du siège** : Le siège peut être ajusté vers l'avant ou vers l'arrière selon la longueur de jambe de chaque conducteur (dans certaines voitures, les sièges électriques peuvent également être relevés et abaissés). Il doit être ajusté de façon à ce que le conducteur soit bien assis et à l'aise et qu'il puisse atteindre facilement toutes les pédales et les commandes.
- **Ajustement des rétroviseurs** : Il importe que le conducteur ajuste tous les rétroviseurs afin de bien voir la circulation à l'arrière et de pouvoir couvrir le plus d'angles morts possible.
- **Ajustement des ceintures de sécurité** : Les ceintures de sécurité doivent être bien ajustées et ne pas être trop détendues. Les ceintures de sécurité mal ajustées peuvent causer des blessures.
- **Appui-tête** : Veiller à ce que l'appui-tête soit ajusté correctement.





- *Commandes* : Sachez où sont les commandes des dispositifs à l'intérieur avant de démarrer (c'est-à-dire les essuie-glaces, le klaxon, le système de chauffage, les phares, etc.)
- *Commandes au pied* : Utilisez toujours votre pied droit pour appuyer sur la pédale de l'accélérateur et la pédale de frein. Votre talon droit doit reposer sur le plancher, à la base de la pédale de l'accélérateur, afin que vous puissiez transférer votre pied rapidement sur la pédale de frein au besoin. Utilisez votre pied gauche pour la pédale de débrayage, dans le cas des véhicules à transmission manuelle.
- *Volant* : Gardez les deux-mains sur le volant, habituellement à la position 10 et 14-heures.

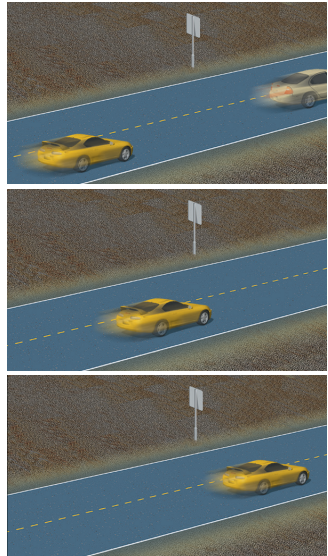
### Véhicules en file

Les conducteurs qui talonnent un autre véhicule ou le suivent de trop près causent souvent des collisions. Pour conduire de façon sécuritaire, vous devez laisser suffisamment d'espace entre votre véhicule et celui qui vous précède afin de pouvoir arrêter en cas d'urgence.

L'intervalle de deux-secondes est une méthode pour apprendre à reconnaître une distance de poursuite sécuritaire. Retenez un point repère sur la route que le véhicule en avant de vous dépasse, par exemple un poteau de signalisation. Comptez simplement «-mille et-un, mille et-deux-». Si vous passez ce même repère avant d'avoir fini de compter, vous suivez de trop près. Cette règle s'applique à n'importe quelle vitesse.

Elle s'applique dans de bonnes conditions de conduite. Une vitesse moins élevée et un compte plus long s'imposent pour des conditions non favorables.

Un autre système tout aussi valable consiste à laisser au moins une longueur de voiture par 20-km de vitesse.



### Conduite préventive

La conduite préventive signifie conduire en prévoyant des situations de collisions possibles et en étant prêt à les éviter.



Dans de nombreux cas, il est trop tard pour éviter une collision qui survient. Il serait peut-être possible de prévenir les collisions si les conducteurs avaient été prévoyants et s'étaient protégés contre eux. Soyez attentif à tout signe de danger possible :

- Si une balle rebondit dans la rue, il se peut qu'un enfant ou un animal coure après;
  - De la fumée provenant du tuyau d'échappement d'un véhicule peut signifier qu'un conducteur est sur le point de s'engager dans la circulation;
  - Un véhicule qui approche un panneau d'arrêt ou un feu rouge à une vitesse relativement élevée pourrait ne pas arrêter;
  - Si les feux de freinage de véhicules en file clignotent, il faut être prêt à arrêter.
- Soyez toujours à l'affût de toute autre indication des réactions d'un conducteur ou d'un piétons.

Essentiellement, la conduite préventive consiste à réduire ses propres erreurs de conduite, à prévoir celles des autres (conducteurs et piétons) et à se protéger contre ces erreurs.

### **Animaux sur la route**

Les panneaux de passage d'animaux indiquent aux conducteurs qu'un gros animal comme un orignal ou un chevreuil pourrait traverser la route. Les conducteurs devraient être prudents à l'aube et à la nuit tombante. Les animaux sont imprévisibles. Ralentissez. Demeurez vigilant. Balayez du regard chaque côté de la route, non seulement devant vous.

## **5.7 Canne blanche**

En vertu de la loi, seules les personnes ayant un handicap de la vue peuvent se servir d'une canne blanche. Lorsque vous voyez un piéton avec une canne blanche, soyez extrêmement prudent.

**N'oubliez pas que vous pouvez voir la personne mais qu'elle ne vous voit pas.**

## **5.8 Collision**

Il est possible qu'un jour, vous conduisiez sur une route et que vous tombiez sur un accident grave. Votre premier réflexe sera probablement de vous précipiter vers le véhicule accidenté pour en extraire les personnes qui s'y trouveraient. Les dossiers médicaux et les rapports sur les collisions montrent que les efforts de sauveteurs non

### **LE SAVIEZ-VOUS...**

À 30 km/h, l'impact est le même que celui d'un véhicule qui tombe du haut d'un édifice d'un étage.  
À 60 km/h, (la vitesse doublée), l'impact est le même que celui d'un véhicule qui tombe du haut d'un édifice de quatre étages (quatre fois la force de l'impact).

formés aggravent souvent les blessures causées par une collision. Utilisez les renseignements suivants comme guide.

### **Si vous arrivez le premier sur les lieux d'une collision**

**Prévenez une deuxième collision** — Rangez votre véhicule sans empiéter sur la chaussée, assez loin des lieux de la collision, afin d'éviter un autre accident avec d'autres véhicules. Mettez en marche vos feux de détresse pour avertir les autres véhicules.

**Si vous avez un téléphone portable, appelez le 9 1 1.** Restez calme. Précisez l'endroit où vous vous trouvez et décrivez la scène de l'accident. Suivez les directives du téléphoniste du 9 1 1. Restez au téléphone jusqu'à ce qu'on vous demande de raccrocher.

**Ne bougez pas les blessés** — À moins que la personne se trouve dans une voiture en flammes ou près d'un autre danger immédiat, ne la sortez pas de la voiture avant l'arrivée d'un secouriste professionnel. Ne modifiez pas la position de son corps et ne la retournez pas. Les mouvements inutiles aggravent souvent les blessures. Si un conducteur est coincé derrière le volant, vous pouvez réduire la pression qui s'exerce sur lui en relâchant le bouton du siège afin de le déplacer vers l'arrière.

Si vous n'êtes pas formé aux premiers secours, vous pouvez aider les blessés :

- En les recouvrant avec des couvertures ou des manteaux pour les tenir au chaud;
- En desserrant les colliers, les cravates et les ceintures pour aider les blessés à respirer plus facilement;
- En les calmant, en leur parlant et en leur disant que de l'aide va bientôt arriver.

**Réduisez les risques d'incendie** — Coupez le contact des véhicules endommagés. Éloignez les fumeurs. En cas d'incendie, essayez de l'éteindre avec un extincteur, de la terre ou avec une lourde couverture ignifuge. Faites preuve de prudence lorsque vous vous approchez d'un véhicule en feu.

**Occupez vous en priorité** des personnes qui ne respirent pas ou qui saignent abondamment. Pour arrêter le saignement, placez le tampon le plus propre à votre disposition directement sur la plaie, en appuyant. Utilisez un linge, un mouchoir ou un vêtement. Si le tampon est imbibé de sang, ne l'ôtez pas, mettez en un autre dessus. Maintenez la pression jusqu'à l'arrivée de secouristes professionnels.

## Respiration artificielle

En situation d'urgence réelle, pour aider une personne à respirer :

1. Enlevez tout ce qui pourrait empêcher l'air de pénétrer dans la bouche de la personne. Inclinez la tête en arrière et tirez le menton vers le haut afin que la langue ne retombe pas et ne bloque pas les voies respiratoires.
2. Pincez les narines. Recouvrez hermétiquement la bouche de la personne blessée avec la vôtre. Soufflez dans la bouche de la personne. Soufflez fort pour un adulte; délicatement pour un enfant.
3. Retirez votre bouche, inspirez profondément et soufflez de nouveau dans la bouche de la personne – toutes les cinq secondes pour un adulte et toutes les trois secondes pour un enfant.
4. Si la poitrine ne se soulève pas et si l'air ne s'échappe pas de la bouche, vérifiez, de nouveau, si les voies respiratoires ne sont pas bloquées. Renversez, à nouveau, la tête de la personne accidentée en arrière, soulevez son menton et reprenez le même processus.
5. Si vous ne pouvez pas recouvrir, de façon hermétique, la bouche de la personne accidentée, tenez lui la bouche fermée et soufflez dans les narines. Pour un enfant, soufflez dans les narines et la bouche.
6. Poursuivez vos efforts jusqu'à l'arrivée d'un secouriste professionnel ou jusqu'à ce que la personne blessée respire.



Autrement, à moins que vous soyez formé à cet effet et que vous sachiez administrer adéquatement les premiers soins, vous devez laisser cette tâche à quelqu'un qui maîtrise les techniques requises.

## 5.9 Conduite avec facultés affaiblies

La conduite avec facultés affaiblies, c'est à dire le fait d'avoir consommé de l'alcool et/ou des drogues avant de prendre le volant, constitue l'un des principaux facteurs de mortalité lors des accidents de la route.

Les conducteurs dont les facultés sont affaiblies par l'alcool ou par les drogues n'ont pas la maîtrise d'eux mêmes et ne peuvent donc pas maîtriser leur véhicule. En tant que conducteur, vous avez une responsabilité envers vous même, envers vos passagers et envers les autres utilisateurs de la route. Vos passagers sont le plus souvent des membres de votre famille ou des amis.

Au Nouveau Brunswick, tous les conducteurs âgés de moins de 21 ans doivent avoir une alcoolémie de 0 % au volant. Un programme de tolérance zéro est

également en place pour les conducteurs dont les facultés sont affaiblies par les drogues, pour les conducteurs novices et pour ceux qui sont âgés de moins de 21 ans.

Outre la perte du droit de conduire, les personnes condamnées pour conduite avec facultés affaiblies peuvent subir une hausse des tarifs d'assurance, rencontrer des difficultés pour obtenir une assurance ou perdre leur emploi. Un tel comportement au volant peut également entraîner des conséquences tragiques, notamment des blessures graves, des situations d'invalidité ou des décès.

### **Alcool**

Les effets de l'alcool peuvent varier, en fonction de votre poids corporel, de votre état émotionnel, de votre régime alimentaire et de la prise éventuelle de médicaments ou de drogues à des fins médicales ou récréatives. Les facteurs les plus importants contribuant à l'affaiblissement des facultés dû à l'alcool sont la quantité d'alcool absorbée dans le sang et le délai alloué pour son élimination. Ce taux dépend d'autres facteurs tels que le poids corporel, la quantité et le type de nourriture présente dans l'estomac et le type de boisson alcoolisée consommée. Un autre danger survient lorsque les effets de l'alcool commencent à se dissiper. Il est alors facile de se convaincre qu'ils ont totalement disparu et que l'on est parfaitement sobre. Cette perception est une illusion. On ne fait que comparer une sensation d'affaiblissement des facultés au moment où l'alcoolémie était à son maximum avec la sensation ressentie au moment où elle a déjà baissé. Mais, en fait, la personne n'est absolument pas sobre. Il s'agit simplement d'une comparaison dangereuse.

### **Drogues et médicaments**

Les drogues, qu'elles soient licites ou illicites, peuvent entraver votre capacité à conduire un véhicule en toute sécurité.

Certains médicaments sur ordonnance ou en vente libre sont connus pour causer de l'inattention et de la somnolence, par exemple ceux que l'on utilise pour traiter les infections courantes comme le rhume ou la grippe. Évitez de conduire si vous prenez des médicaments de ce type, et ne les mélangez jamais avec de l'alcool.

### **Prendre la décision la plus sécuritaire**

Les drogues et l'alcool nuisent à votre capacité à conduire, en modifiant vos capacités motrices, votre temps de réaction, votre attention et votre jugement. Si vous envisagez de consommer de l'alcool ou du cannabis, faites-le de manière responsable. Planifiez un retour à domicile en toute sécurité, en faisant appel à un conducteur désigné à l'avance qui se sera abstenu de consommer de l'alcool et du cannabis, en prenant un taxi ou en utilisant les transports en commun.

## Conséquences d'une conduite avec des facultés affaiblies par la drogue

Les policiers qui arrêtent un conducteur présentant des signes de facultés affaiblies par la drogue, notamment le cannabis, ont le pouvoir de saisir son véhicule et de suspendre son permis de conduire sur place.

Voici quelques unes des conséquences que vous pourriez subir si vous étiez arrêté par la police en conduisant sous l'influence de drogues licites ou illicites :

- Suspension immédiate de votre permis de conduire, à court terme, sur place, au bord de la route;
- Programme de suspension administrative du permis de conduire, si vous êtes accusé ou déclaré coupable de conduite avec facultés affaiblies par la drogue;
- Mise en fourrière obligatoire et discrétionnaire de votre véhicule pour les suspensions de permis de conduire à court terme et pour les suspensions administratives;
- Participation à un cours de rééducation, si vous êtes déclaré coupable de conduite avec facultés affaiblies par la drogue;
- Frais de rétablissement du permis.

## Conséquences d'une conduite avec des facultés affaiblies par l'alcool

Il est interdit, en vertu du Code criminel du Canada, de conduire avec une alcoolémie supérieure ou égale à 80 milligrammes (mg) d'alcool par 100 millilitres (ml) de sang (0,08 % ou plus). Toutefois, si vous êtes arrêté en train de conduire avec un taux d'alcoolémie compris entre 0,05 % à 0,08 %, soit le stade d'avertissement, vous encourez des pénalités en vertu de la *Loi sur les véhicules à moteur du Nouveau Brunswick*.

### Programme de mise en fourrière des véhicules

Le véhicule de tout conducteur dont le taux d'alcoolémie se situe entre 0,05 % et 0,08 %, soit au stade d'avertissement, sera mis en fourrière selon les conditions suivantes :

- Trois jours (discrétionnaires) pour une première infraction, dans une période de cinq ans;
- Sept jours (discrétionnaires) pour une deuxième infraction, dans une période de cinq ans;
- Sept jours (obligatoires) pour une troisième infraction, dans une période de cinq ans.

Pour un conducteur dont le taux d'alcoolémie est d'au moins 0,08 % :

- Trente jours (obligatoires) pour une première suspension pour taux d'alcoolémie supérieur à 80 mg OU pour défaut ou refus de fournir un échantillon d'haleine, dans une période de dix ans;

- Soixante jours (obligatoires) pour une suspension suivant une première suspension pour taux d'alcoolémie supérieur à 80 mg OU pour défaut ou refus de fournir un échantillon d'haleine, dans une période de dix ans;
- Il est obligatoire de mettre en fourrière, pour une période de sept jours, le véhicule de tout conducteur débutant qui enfreint la règle de tolérance zéro.

Les conducteurs conduisant avec des facultés affaiblies par la drogue peuvent également avoir leur véhicule mis en fourrière et encourir une suspension administrative de leur permis à court terme..

### **Programme d'utilisation d'antidémarrage avec éthylomètre**

L'inscription au programme d'utilisation d'antidémarrage avec éthylomètre est obligatoire pour tous les conducteurs reconnus coupables d'avoir conduit avec des facultés affaiblies par l'alcool ou d'avoir refusé de se conformer à une exigence en vertu du Code criminel.

Un antidémarrage est installé sur le véhicule et empêche le conducteur de démarrer ou de conduire un véhicule s'il se trouve sous l'influence de l'alcool. Il incombera aux conducteurs admissibles au programme de demander l'installation d'un antidémarrage sur leur véhicule. Le conducteur reçoit un permis de conduire assorti de certaines conditions, lesquelles n'autorisent que la conduite d'un véhicule muni d'un système d'antidémarrage et de détection d'alcool. Les participants assument le coût du programme.

Un programme, sur la base du volontariat, est accessible aux conducteurs dont le permis de conduire a été suspendu à court terme, pour une durée de trente jours, ou administrativement, pour une durée de trois mois, pour conduite avec facultés affaiblies par l'alcool.

Le registraire des véhicules à moteur a le pouvoir de prolonger la durée de la participation au programme et d'accorder des exemptions, notamment pour des raisons médicales.

### **Suspension de 24 heures pour inaptitude à la conduite**

Au Nouveau Brunswick, les agents de police ont le pouvoir discrétionnaire, en vertu de la *Loi sur les véhicules à moteur*, de suspendre le permis de conduire d'un conducteur s'ils sont inquiets à l'égard de la sécurité de ce conducteur et des autres usagers de la route.

Un agent de police qui a des motifs raisonnables de croire que le conducteur d'un véhicule à moteur est inapte à le conduire pour des raisons médicales ou pour d'autres raisons peut lui demander de s'arrêter en vue de déterminer s'il existe ou non des preuves pour étayer ces motifs raisonnables.

Si un agent de police est d'avis qu'un conducteur n'est pas apte à conduire un véhicule à moteur de façon sécuritaire pour des raisons médicales ou pour

d'autres raisons, il peut lui demander de lui remettre son permis de conduire et suspendre ses droits de conducteur.

### **Défaut ou refus de se conformer à une demande**

Si un agent de police a des motifs raisonnables de suspecter qu'une personne conduit avec des facultés affaiblies par l'alcool ou par les drogues, il peut lui demander de subir un test de sobriété normalisé, de fournir un échantillon d'haleine ou d'une autre substance corporelle et/ou de se soumettre à une évaluation par un expert en reconnaissance de drogues. Une personne reconnue coupable de défaut ou de refus d'obtempérer encourra les mêmes pénalités qu'un conducteur reconnu coupable de conduite avec des facultés affaiblies.

## **5.10 Quelques règles de conduite sécuritaire**

- Ne présumez jamais qu'on vous cédera le passage. Il se peut que l'autre personne ne pense pas devoir vous accorder la priorité.
- Les véhicules lents doivent circuler à l'extrême droite de la chaussée, sans gêner la circulation.
- Ne dépassez jamais un autre véhicule dans une côte ou dans une courbe.
- Lorsque vous devez vous arrêter, assurez vous que votre véhicule est à l'extérieur de la chaussée ou près de la bordure. Faites attention à la circulation lorsque vous sortez de votre véhicule stationné. Ne vous garez jamais du côté gauche de la chaussée, face à la circulation.
- Apprenez à reconnaître les panneaux de signalisation et respectez-les.
- Les marques sur la chaussée servent de guide et de protection. Lorsque la ligne double du côté de votre véhicule est continue, il est interdit de doubler. Une ligne pointillée du côté de votre véhicule vous autorise à dépasser seulement si les conditions le permettent. Ne conduisez pas sur la ligne.
- À l'approche d'une intersection, ralentissez et regardez dans tous les sens afin de vous assurer qu'il n'y a pas de danger.
- Sauf lorsque vous conduisez sur une route à deux ou plusieurs voies marquées dans le même sens, ne dépassez jamais un véhicule à l'approche d'une intersection, d'un pont ou d'un passage à niveau.
- En sortant d'un stationnement, vérifiez s'il y a d'autres véhicules qui approchent, signalez votre intention de sortir et vérifiez votre angle mort ainsi que vos rétroviseurs. Sortez uniquement si la voie est dégagée, à l'arrière et à l'avant.
- Un conducteur doit céder le passage à un piéton à un passage pour piétons ou à un passage pour piétons non marqué à un coin de rue.
- Chaque année, une trop grande vitesse par rapport aux conditions routières est une des principales causes de collisions dont le conducteur est tenu responsable. La solution est simple : prenez connaissance de l'état de la route et des conditions météorologiques, et adaptez votre vitesse en conséquence.



- Lorsque vous doublez, vérifiez s'il y a d'autres voitures à l'avant et à l'arrière. Signalez votre intention avant de changer de voie et klaxonnez pour avertir l'autre conducteur que vous le dépassez.
- Sur une chaussée à deux voies, n'essayez pas de dépasser plus d'un véhicule à la fois.
- Ne suivez pas un autre véhicule qui effectue un dépassement. Permettez au conducteur de se ranger avant de doubler à votre tour. Si vous êtes doublé, cédez le passage à l'autre conducteur.
- Soyez extrêmement prudent lorsqu'il y a des cyclistes ou des motocyclistes sur la route.
- N'oubliez pas de laisser un espace d'au moins un mètre lorsque vous dépassez un cycliste. Ne le talonnez pas. Surveillez-le dans votre rétroviseur. Il se trouve peut-être dans votre angle mort.
- Si vous somnolez, arrêtez immédiatement de conduire. Quittez la route dès qu'il est sécuritaire de le faire. La somnolence est l'un des plus grands dangers lorsque l'on conduit sur la route.
- Évitez les distractions en conduisant, en particulier sur les routes à grande vitesse. Gardez les yeux sur la route et non sur les autres passagers du véhicule. Ne conduisez pas avec des animaux en liberté dans la voiture.
- Lorsque vous quittez une route rapide après un long trajet et que vous empruntez une route à deux voies ou des voies urbaines, vous devez adapter complètement votre vitesse et votre vision aux changements des conditions de conduite.

Les bons conducteurs vont au delà d'une simple conformité avec la loi. Soyez attentif aux autres conducteurs. La vie que vous sauverez aurait pu être la vôtre. De bonnes habitudes de conduite et un véhicule conforme peuvent vous faire économiser de l'argent à la pompe à essence. Pour de plus amples renseignements sur les techniques de conduite économes en carburant ainsi que sur d'autres outils et d'autres trucs, veuillez consulter le site [www.tc.canada.ca](http://www.tc.canada.ca).

## Vérifiez vos habitudes de conduite

### Oui Non

- Code de la route** : Connaissez vous et respectez vous les règles?
- Panneaux, feux, marques** : Lisez vous les signaux qui assurent votre sécurité et en tenez vous compte?
- Feux de freinage et clignotants** : Signalez vous vos intentions aux autres conducteurs?
- Voies de circulation** : Conduisez vous toujours dans la bonne voie et effectuez vous toujours un virage à partir de la bonne voie?

- Vitesse** : Avez vous toujours à l'esprit que les limites de vitesse servent à vous protéger? Jetez vous souvent un coup d'œil sur votre indicateur de vitesse, afin de vous assurer que vous respectez bien les limites de vitesse?
- Conditions météorologiques défavorables** : Êtes vous toujours aux aguets des conditions météorologiques et ajustez vous votre conduite en conséquence? La pluie, la neige, la glace, le verglas et le brouillard sont synonymes de ralentissement automatique immédiat!
- Nuit** : Ralentissez vous à la tombée de la nuit?
- Piétons** : Cédez vous toujours la priorité aux piétons lorsque vous conduisez?
- Enfants** : Lorsque vous conduisez, vous attendez vous toujours à l'inattendu de la part des enfants, surtout dans les zones scolaires, près des terrains de jeux et dans les quartiers résidentiels?
- Conduite sobre** : Refusez vous de conduire avec des facultés affaiblies?

Un conducteur ayant de bonnes habitudes au volant : un élément de sécurité capital dans toutes les voitures!

## **5.11 Conditions routières, météorologiques et de visibilité**

### **Friction**

Les pneus constituent le seul point de contact de votre véhicule avec la chaussée et c'est la friction entre les pneus et la chaussée qui vous permet de démarrer, d'arrêter et de maîtriser votre véhicule. Ce contact équivaut, en superficie, à environ la paume de votre main. Sur une chaussée glissante ou mouillée, cette friction est grandement réduite, et il devient donc plus difficile d'arrêter ou de maîtriser un véhicule.

Si votre véhicule est équipé d'un régulateur de vitesse, évitez de l'utiliser dans des conditions mouillées ou glissantes.

### **S'arrêter sur la glace**

Si vous appuyez brusquement sur les freins sur une route glacée, votre voiture dérapera. Si votre véhicule est équipé d'un système de freinage antiblocage (ABS), appliquez une pression constante sur les freins en vous abstenant de « pomper » sur la pédale.

Si vous devez vous arrêter sur une surface glissante et que votre véhicule n'est pas équipé d'ABS, il est préférable de « pomper » sur la pédale de frein, pour ralentir graduellement le véhicule sans bloquer les roues.

L'utilisation de pneus cloutés diminue la distance d'arrêt sur la glace, mais peut également l'augmenter par temps très froid.

La réaction de votre véhicule aux dérapages varie selon qu'il s'agit d'un véhicule à traction, à propulsion ou à quatre roues motrices. Reportez vous au manuel du propriétaire de votre véhicule pour connaître la procédure de freinage appropriée.

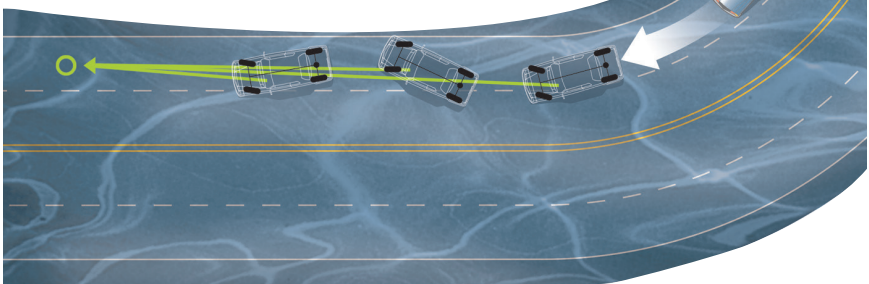
## Pluie

Plusieurs conducteurs ne semblent pas comprendre que les routes sont particulièrement glissantes juste après le début d'une pluie ou d'une bruine. Les premières gouttes de pluie libèrent la graisse et la poussière accumulées sur la chaussée. La graisse et la poussière se mêlent aux gouttes de pluie et la route se couvre rapidement d'une pellicule d'eau glissante qui rend la conduite très dangereuse. Les premières gouttes de pluie sont un signal de danger qui vous indique de ralentir et d'être extrêmement prudent.

## Aquaplanage – « ski nautique sur route »

L'aquaplanage se produit sur des routes mouillées. À mesure que la vitesse augmente, les pneus commencent à rouler sur une pellicule d'eau. Dans une voiture ordinaire, l'aquaplanage partiel commence à environ 55-km/h et augmente avec la vitesse à environ 85-km/h, au point où les pneus peuvent être totalement sur l'eau. Dans une violente tempête de pluie, par exemple, les pneus n'adhèrent plus à la chaussée à 85-km/h. Il n'y a donc aucune friction pour freiner, accélérer ou prendre un virage. Une bourrasque de vent, un changement dans l'angle de la route ou un léger virage peut causer un dérapage imprévu et incontrôlable.

Vous devez enlever votre pied de l'accélérateur et laisser la voiture ralentir. Si votre véhicule dérape durant un aquaplanage partiel, vous devriez pouvoir le maîtriser en corrigeant le dérapage. Si votre véhicule fait un aquaplanage complet, suivez votre instinct et orientez les roues pour que la voiture continue dans



la première direction, mais attention – NE BRAQUEZ PAS TROP LES ROUES. Dès que vous sentez que la voiture reprend son adhérence, commencez à redresser les roues, mais soyez prêt à faire face à un dérapage dans le sens inverse.

Afin d'éviter l'aquaplanage, il est souhaitable d'avoir de bons pneus avec des sculptures profondes. Les sculptures permettent à l'eau sous les pneus de s'échapper et tendent à prévenir un aquaplanage complet à une vitesse normale. Lorsque la profondeur de l'eau dépasse la profondeur des sculptures, on peut s'attendre à un aquaplanage complet.

### Dérappages

Lorsque le pneu n'adhère plus à la route, il s'ensuit un dérapage et le conducteur perd la maîtrise du véhicule. Un véhicule dérape lorsque le conducteur :

- conduit à une vitesse excessive;
- accélère trop vite;
- freine excessivement ou trop soudainement;
- manie le volant trop brusquement.

Pour corriger un dérapage des roues arrière, retirez votre pied de la pédale et tournez le volant dans le sens du dérapage. Pour corriger un dérapage des quatre roues, lâchez le frein. Freinez doucement à nouveau et augmentez la pression lentement pour éviter que les roues bloquent à nouveau.

Les conducteurs de véhicules à traction avant expérimentés constateront qu'une légère accélération aidera à maîtriser un dérapage des roues arrière. S'il y a dérapage des roues avant, enlevez votre pied de l'accélérateur. L'effet de freinage du moteur peut ralentir le véhicule au point où la traction avant rétablit l'adhérence à la chaussée. Si le dérapage continue, débrayez ou passez au point mort.

Les roues roulant librement peuvent mieux rétablir l'adhérence à la chaussée. Pour accroître l'adhérence et la maîtrise de la direction, vous devriez mettre des pneus d'hiver sur les quatre-roues. Un bon compromis consiste à installer des pneus radiaux toute-saison avec des sculptures assez profondes pour que les pneus se nettoient automatiquement dans la neige et dans la neige fondante. N'installez pas les pneus radiaux et les pneus d'hiver non radiaux ensemble. Consultez le manuel du propriétaire.

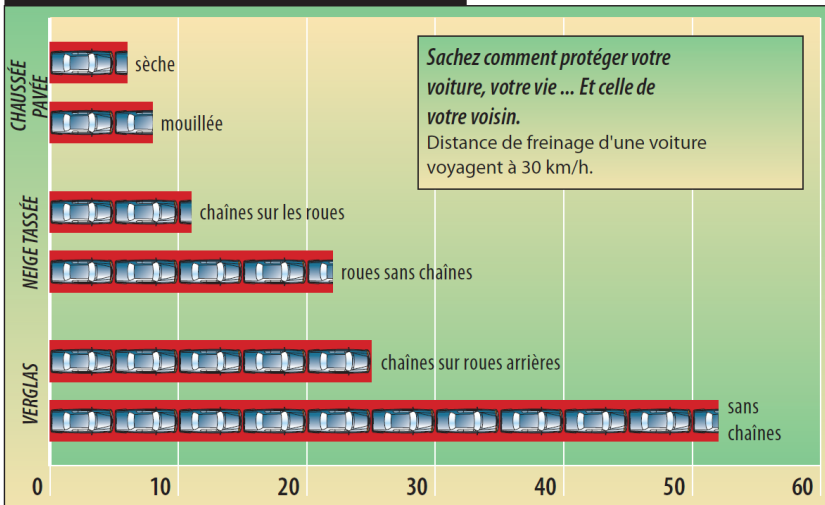
### Règles de conduite en hiver

- Reconnaissez que vous avez la responsabilité de faire votre possible pour conduire sans collision. Ne blâmez pas les conditions météorologiques pour une collision. Soyez prêt à réagir dans n'importe quelle situation.
- *Adaptez votre vitesse aux conditions* — Ralentissez sur des chaussées glacées, enneigées ou mouillées afin de pouvoir arrêter à temps s'il le faut. Attention

aux plaques de glace, particulièrement dans les endroits ombragés, sur les ponts et sur les passages supérieurs.

- *Prenez le « pouls » de la route* — Freinez à l'occasion, en conduisant lentement, lorsqu'il n'y a pas de circulation. Vérifiez si la chaussée est glissante et adaptez votre vitesse aux conditions météorologiques et routières. Rappelez-vous: il est impossible d'arrêter d'un coup sec. Ne faites jamais de manœuvre brusque, comme écraser les freins ou l'accélérateur. Rétrogradez pour ralentir en vue d'effectuer un arrêt.
- *Déneigez, déglacez et désembuez le pare-brise*. Assurez-vous que les phares, les balais d'essuie-glaces et le dégivreur sont en parfait état. Vous devez être capable de voir le danger afin de l'éviter.
- *Utilisez des pneus d'hiver, des chaînes d'adhérence ou des pneus cloutés* sur la glace et la neige. Ceux-ci réduisent la distance d'arrêt et offrent une meilleure traction pour monter une pente et avancer. Toutefois, même avec l'aide de chaînes ou de clous, il « faut » conduire à une vitesse réduite sur la neige et la glace.
- *La réaction de votre véhicule* aux conditions météorologiques hivernales varie selon qu'il s'agit d'un véhicule à traction, à propulsion ou à quatre roues motrices. Si votre véhicule est muni d'un système de freinage antiblocage (ABS), apprenez à vous en servir correctement.
- *Suivez à une distance sécuritaire* — Restez à une bonne distance du véhicule en avant de vous afin d'avoir suffisamment d'espace pour arrêter. N'oubliez pas que, sans chaînes d'adhérence, il faut jusqu'à 12-fois la distance d'arrêt sur du béton sec pour immobiliser un véhicule sur la neige et la glace.
- *N'oubliez pas* que la chaussée des ponts et des passages supérieurs se glace avant la route en raison de la condensation.

## FAITS SUR LA CONDUITE EN HIVER



## 5.12 Intersections

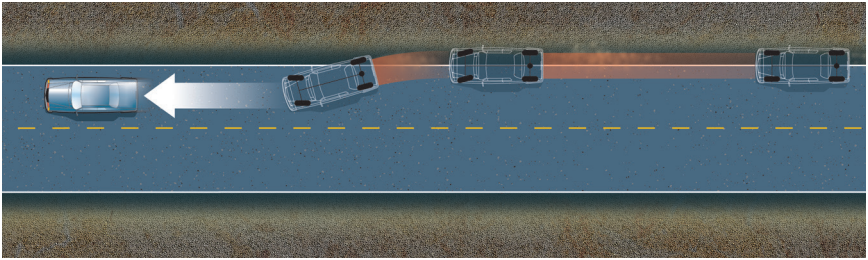
Étant donné qu'un grand nombre de collisions se produisent aux intersections, les conducteurs doivent faire preuve de plus de prudence lorsqu'ils s'approchent d'une rue ou d'une route transversale. Réduisez toujours votre vitesse avant de vous engager sur une intersection et vérifiez si des véhicules ou des piétons se rapprochent, d'abord à gauche, puis à droite, pour vous assurer que la voie est libre avant d'avancer.

## 5.13 Éclatement d'un pneu

Si un pneu du véhicule éclate, n'appuyez pas sur le frein. Relâchez l'accélérateur. Sans débrayer, tenez fermement le volant à deux-mains et ralentissez progressivement jusqu'à ce que le véhicule s'immobilise complètement. Un bon entretien des pneus et une inspection fréquente du revêtement de l'intérieur assurent une bonne protection contre l'éclatement des pneus.

## 5.14 Roulement sur l'accotement

Si une roue est sur l'accotement, relâchez l'accélérateur et dirigez le véhicule directement vers l'avant. Lorsque la voie est libre derrière vous, orientez les roues vers la gauche et conduisez lentement jusqu'à ce que le véhicule revienne sur la chaussée. Si vous ramenez la voiture brusquement sur la chaussée, en effectuant un virage rapide, vous pouvez en perdre la maîtrise et déborder dans la voie de circulation en sens inverse ou faire un tonneau.



### 5.15 Courbes

Pour bien prendre une courbe,

1. réduisez la vitesse du véhicule en approchant et
2. accélérez progressivement, une fois que vous y êtes engagé.

Des collisions surviennent lorsque les conducteurs prennent une courbe à trop grande vitesse et tentent de ralentir dans la courbe. Si la chaussée est glissante, une légère poussée suffit pour que le véhicule quitte la route. Si un panneau indique une vitesse limite, respectez cette limite. Il est interdit d'arrêter, de stationner ou de faire demi-tour dans une courbe.

Puisque les courbes et les côtes empêchent de bien voir la route, il est interdit de dépasser ou de faire marche arrière à ces endroits.

### 5.16 Conduite de nuit

En conduisant la nuit, il faut être prudent en raison de la visibilité réduite. Il est particulièrement important de ne pas dépasser l'éclairage de vos phares – c'est-à-dire de conduire à une vitesse telle que vous ne pouvez pas arrêter le véhicule dans la distance à laquelle vos phares révèlent un objet sur la route. À moins de réduire immédiatement votre vitesse en défléchissant les faisceaux des phares, vous conduisez à l'aveuglette.

#### LE SAVIEZ VOUS?

La loi vous oblige à conduire avec vos phares allumés, à tout moment, si vos feux de jour ne sont pas opérationnels ou si votre véhicule n'en est pas équipé.

### 5.17 Conduite dans le brouillard

Le brouillard est une des conditions de conduite les plus dangereuses. La plupart des conducteurs reconnaissent les dangers de la conduite par temps brumeux, mais ils ne savent pas ce qu'ils doivent faire pour accroître la sécurité et minimiser les risques.

Suivez ces conseils :



1. Lorsqu'il y a du brouillard, réduisez votre vitesse progressivement. Évitez les arrêts brusques. N'oubliez pas que d'autres véhicules – surtout les camions – ont besoin d'une plus grande distance pour ralentir.
2. Dans un brouillard épais, avancez lentement. La plupart des collisions qui surviennent dans le brouillard sont causées par une vitesse excessive par rapport à la visibilité.
3. Utilisez les feux de croisement, qui éclairent la route plutôt que dans le brouillard. Allumer ses phares est une mesure de sécurité qui permet aux autres conducteurs de voir votre véhicule. N'utilisez pas vos feux de stationnement dans de telles conditions.
4. Si vous arrêtez en raison d'une mauvaise visibilité, éloignez-vous le plus possible de la chaussée. Si la circulation est dense, il serait préférable de sortir du véhicule et de s'éloigner de la route. La méthode la plus sécuritaire consiste à quitter la route et à attendre que le brouillard se lève.

Il est sage de suivre les conseils ci-dessus lorsqu'il y a de fortes chutes de neige ou de la poudrière.

**VOIR ET ÊTRE VU! ALLUMEZ VOS PHARES!**

## 5.18 Route à accès limité

### Route à deux-voies avec voie pour véhicules lents

Les voies pour véhicules lents ont pour but de permettre à la circulation plus rapide de dépasser les véhicules lents. Si un dispositif de signalisation dirige la circulation vers une voie désignée, conduisez dans cette voie.

À la fin d'une voie pour véhicules lents, le conducteur dans la voie de droite doit céder le passage au conducteur dans la voie de gauche.

### Bretelles d'entrée et de sortie

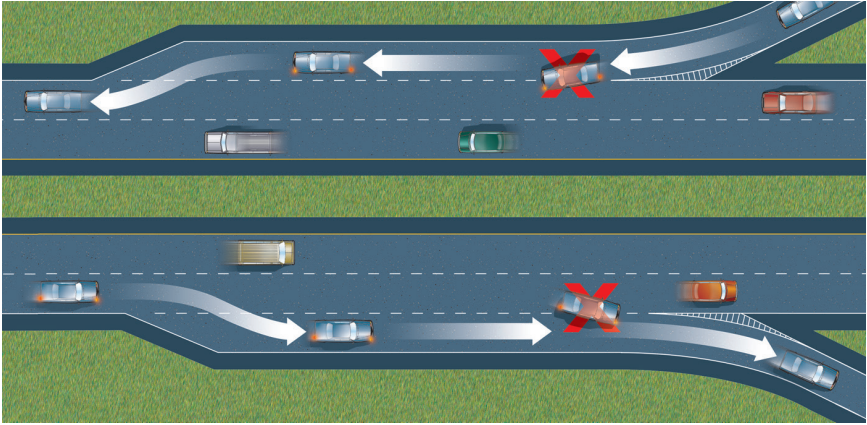
Les routes à accès limité et les autres routes à voies multiples dans les villes ou au pays sont conçues pour assurer une conduite sécuritaire.

Toutefois, elles sont sécuritaires uniquement si les automobilistes connaissent et appliquent les règles suivantes :

1. Planifiez votre itinéraire avant d'emprunter ces routes. Suivez vos enseignes.
2. À l'approche d'une sortie ou d'un échangeur, soyez vigilant – lisez et respectez les enseignes. Empruntez les bonnes voies pour quitter ces routes ou poursuivre votre trajet. Si vous devez changer de voie, assurez-vous que vous pouvez le faire sans danger et donnez le signal approprié.
3. Lorsque vous vous engagez sur une route, empruntez la voie d'accélération pour accroître votre vitesse afin de vous intégrer à la circulation. Le conducteur sur la route devrait être prêt à se ranger sur la voie de gauche, s'il peut le faire sans danger, ou à ralentir pour permettre à la circulation de s'engager sur la route.
4. Empruntez les voies de décélération à une vitesse réduite au moment de quitter la route.
5. Respectez les limites de vitesse minimums et maximums à moins que la circulation ou les conditions météorologiques les rendent non sécuritaires. N'oubliez pas de maintenir une distance de poursuite sécuritaire. Laissez suffisamment d'espace pour un arrêt d'urgence.
6. N'arrêtez jamais votre véhicule sur la chaussée même si vous avez raté une sortie.
7. Si vous avez raté votre sortie, attendez la prochaine. Ne faites jamais marche arrière sur une route.



## Lignes continues



Des lignes continues sont peintes sur la chaussée des bretelles d'entrée et de sortie des routes. Elles délimitent la voie prioritaire et les bretelles d'entrée et de sortie. Elles sont plus larges que les lignes ordinaires de démarcation des voies. Veuillez vous reporter au croquis.

## Intersections

Les échangeurs modernes aux routes qui se croisent à différents niveaux peuvent être conçus de différentes façons. Par exemple, les sorties de la route principale à un échangeur en losange sont à l'extrême droite. Les mouvements de virage sont effectués aux intersections avec la route secondaire.

## Insertion tardive en fermeture éclair



Une insertion tardive en fermeture éclair se produit quand une voie de circulation prend fin et les conducteurs qui y circulent doivent s'insérer dans une voie adjacente. Pour effectuer une telle manœuvre, il faut se rendre aussi loin que possible dans la voie qui prend fin, puis ensuite s'engager dans la circulation dans l'autre voie. Sur les autoroutes à plusieurs voies ou lorsqu'une voie est fermée en raison de travaux de construction ou d'entretien de la voirie, l'insertion tardive en fermeture éclair aide à maintenir le débit normal de la circulation.